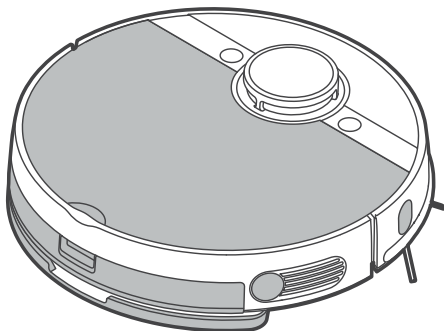


Manual do Usuário



ASPIRADOR DE PÓ ROBÔ

VRA91PB

 Midea®

Obrigado por escolher a **Midea**!

A **Midea** é uma empresa comprometida com o bem-estar das pessoas. Com a combinação de design inteligente e tecnologia, seu novo equipamento trará novas experiências e deixará seu dia a dia muito mais agradável. Uma receita simples que fez da **Midea** uma das maiores fabricantes de eletrodomésticos e condicionadores de ar do mundo.

Este manual foi feito especialmente para que você conheça todas as características do seu aparelho, além de informações sobre manutenção, execução de serviços e claro, como obter o máximo das suas funcionalidades.

Caso precise de informações adicionais ou tenha dúvidas sobre a garantia, entre em contato através do nosso Serviço de Atendimento ao Consumidor, pelos telefones ou pelo site abaixo.



SAC - Serviço de Atendimento ao Consumidor
3003 1005 (capitais e regiões metropolitanas)
0800 648 1005 (demais localidades)

<https://www.midea.com/br/contato/>

SUSTENTABILIDADE

Os componentes desse produto e sua embalagem são recicláveis. Não descarte no lixo comum.

Existe um sistema de reciclagem de eletrodomésticos e eletroeletrônicos que tem como principal objetivo a preservação do meio ambiente. Esse processo é chamado de logística reversa e a ABREE é a entidade gestora da qual somos associados, que gerencia a logística reversa de nossos produtos e suas embalagens. Existem pontos de recebimento espalhados por sua cidade. Ao levar o eletroeletrônico ou eletrodoméstico até lá, eles serão corretamente armazenados e depois terão o correto destino até a reciclagem. Confira no site da ABREE o ponto de coleta mais próximo a você: <http://www.abree.org.br/pontos-de-recebimento>

Agradecemos sua colaboração para tornarmos este planeta cada dia mais verde!

CONTEÚDO

OBSERVAÇÕES IMPORTANTES	4
1 - SEGURANÇA	5
1.1 - Medidas Importantes de Segurança	5
2 - ESPECIFICAÇÕES DO PRODUTO	7
2.1 - Componentes do Aspirador de Pó	7
2.2 - Acessórios do Aspirador de Pó	8
2.3 - Características Técnicas Gerais	9
3 - INSTRUÇÕES PARA INSTALAÇÃO ELÉTRICA	10
4 - UTILIZAÇÃO	11
4.1 - Recomendações Gerais	11
4.2 - Instalação de Acessórios	11
4.3 - Ligando o Aspirador de Pó	13
4.5 - Configurando o aplicativo	14
4.6 - Recarregar a Bateria	15
5 - LIMPEZA	16
5.1 - Escovas Laterais	16
5.2 - Sensores, Rodas e Base de Carregamento	16
5.3 - Escova Rotativa	17
5.4 - Recipiente Coletor de Pó e Conjunto de Filtro	18
5.5 - MOP e Reservatório de Água	19
6 - SOLUÇÃO DE PROBLEMAS	20

OBSERVAÇÕES IMPORTANTES

O manual do usuário que acompanha seu aparelho foi desenvolvido com o objetivo de esclarecer quaisquer dúvidas que possam surgir durante o uso, instalação e manutenção. Além disso, ele contém informações importantes sobre segurança que, se seguidas corretamente, podem garantir o bom funcionamento deste e, mais importante, garantir a sua segurança.

Este manual do usuário também está disponível em nosso site; em caso de perda por favor acesse-o através do endereço eletrônico: <http://www.midea.com/br>.

Pensando no consumidor, este manual foi produzido com textos objetivos e claros, imagens e fotos que facilitam o entendimento dos procedimentos descritos e com observações que requerem maior atenção para o melhor uso do aparelho.

Algumas figuras/fotos apresentadas neste manual podem ter sido feitas com equipamentos similares ou com a retirada de proteções/componentes para facilitar a representação, entretanto o modelo real adquirido é que deverá ser considerado.

NOTA

Indica ao usuário detalhes sobre o funcionamento do aparelho, geralmente recomendações da melhor utilização deste.

IMPORTANTE

Indica ao usuário observações muito importantes sobre o funcionamento, evitando práticas inseguras, as quais podem resultar em danos a pessoas ou a propriedade, mas também a saúde do usuário se não realizados corretamente.

PERIGO

Indica ao usuário procedimentos que requerem maior atenção. São recomendações e advertências que devem ser consideradas para garantir a segurança e integridade física dos usuários ou a sua propriedade.

1 - SEGURANÇA

Para garantir o melhor desempenho de seu produto, leia atentamente todas as recomendações a seguir. Não descarte o Manual do Usuário, guarde-o para eventuais consultas. Leia todas as instruções antes de usar o aspirador de pó robô.

PERIGO

Sensores Anti-Queda

O seu produto dispõe de sensores anti-queda na parte inferior que previnem quedas durante o funcionamento.

Nunca utilize o seu produto caso esses sensores estejam bloqueados/cobertos, pois **há risco do aspirador de pó robô cair e causar acidentes**. Durante a utilização em áreas suspensas, é recomendado cercá-la e todos os objetos que possam cobrir o sensor devem obrigatoriamente ser retirados do chão (chinelos, tapetes, folhas, toalhas, dentre outros). Verifique também se não há nada obstruindo-o, como sujeiras pesadas, fitas ou adesivos.

1.1 - Medidas Importantes de Segurança

Para reduzir os riscos de choques elétricos, queimaduras, ferimentos pessoais ou danos ao equipamento, siga as recomendações básicas de segurança ao usar este aparelho:

PERIGO

Este aparelho não pode ser utilizado por crianças ou pessoas com capacidades físicas, sensoriais ou mentais reduzidas sem a supervisão de um responsável. Os usuários devem ser bem instruídos sobre as questões de segurança e também dos perigos do uso inapropriado do aparelho. Crianças devem ser supervisionadas para não brincarem com o aparelho.

1. Para evitar acidentes, mantenha o material da embalagem fora do alcance de crianças, após desembalar o aspirador de pó robô.
2. Não utilize esse aparelho para outros fins além dos previstos neste Manual do Usuário.

IMPORTANTE

- **NÃO UTILIZE** o aparelho após este ter apresentado defeito, ter sofrido algum dano ou mesmo com o cabo de alimentação e/ou o plugue danificados. Entre em contato com o SAC Midea para realizar um exame, ajuste ou reparo.
 - Se o carregador estiver danificado, ele deve ser substituído pelo fabricante, agente autorizado ou pessoa qualificada, a fim de evitar riscos.
3. A fim de evitar acidentes, tais como choques elétricos, não mergulhe o cabo de alimentação, o plugue ou o próprio aspirador de pó robô em água ou em qualquer outro líquido.
 4. Não use este aspirador de pó robô para aspirar materiais inflamáveis.
 5. Não utilize o aspirador de pó robô sem o recipiente coletor de pó e sempre certifique-se de que ele esteja corretamente instalado antes de usar o aparelho.
 6. Sempre esvazie o recipiente coletor de pó quando este estiver cheio.
 7. Se houver bloqueio nos bocais, que possam reduzir o fluxo de ar, o aspirador de pó robô só deverá ser usado após as obstruções serem totalmente removidas.
 8. Não guarde nem utilize o aspirador de pó robô perto de locais com temperatura elevada.
 9. O aspirador de pó robô deve ser utilizado apenas em ambientes internos. Não exponha à chuva ou qualquer outro ambiente com altos índices de umidade.
 10. Ao instalar a base de carregamento, garanta que ela seja colocada em uma área bem ventilada. Mantenha a base longe de fontes de calor.
 11. Não é recomendável fazer a limpeza do aspirador de pó robô enquanto este estiver em recarga.

PERIGO

Este produto deve manter uma distância de 20 cm do usuário (corpo e cabeça), quando em operação.

1.1 - Medidas Importantes de Segurança (continuação)

IMPORTANTE

- Este aspirador de pó robô foi projetado para aspirar apenas objetos secos. Nunca tente aspirar líquidos ou materiais molhados, pois poderá ocasionar em choque elétrico.
- Não desligue o carregador da bateria da tomada puxando pelo cabo de alimentação.

12. Se durante a operação houver ruídos estranhos, odores, fumaça, mau funcionamento e outras falhas, desligue o aparelho e retire o plugue da tomada. Em seguida, entre em contato com o SAC Midea.
13. Procure não deixar o cabo de alimentação do carregador no chão para o aspirador de pó robô não passar sobre ele.
14. Para evitar choque elétrico, nunca use o aspirador de pó robô com as mãos molhadas. Não molhe o aparelho nem o coloque dentro d'água.
15. Para que não ocorram acidentes evite o contato físico, mantenha os cabelos, as roupas e outros utensílios longe do bocal de aspiração do aspirador de pó robô.
16. Não é recomendável utilizar o produto para aspirar partículas muito finas (tais como: farináceos, pó de gesso, toner, etc), pois estas são de difícil retenção pelos filtros e poderão danificar o motor.
17. Antes de limpar sob mobiliário baixo, certifique-se que não hajam objetos que possam prejudicar o aspirador de pó robô ou bloquear a sucção.
18. Não utilize o aspirador de pó robô para aspirar objetos pesados ou cortantes (como agulhas, vidros e grampos), pois podem danificar o aparelho.

IMPORTANTE

Recomenda-se não utilizar o aspirador de pó robô em pisos escuros, sua operação pode ser afetada nessas condições.

IMPORTANTE

Este aspirador de pó robô deve ser carregado apenas utilizando o carregador fornecido.

19. Não utilize o aspirador de pó robô para aspirar água.
20. Não utilize o aspirador de pó robô em um espaço fechado onde haja vapores emitidos por tintas à base de óleo, solvente de tinta, substâncias tóxicas, poeira de inflamáveis ou outros vapores explosivos e/ou tóxicos.
21. Não utilize o aspirador de pó robô para aspirar detritos em combustão, tais como cinzas, cigarros e semelhantes.
22. Ao guardar, mantenha o aspirador de pó robô na posição deitada. Sempre coloque-o no suporte de base após o uso.
23. Se o aspirador de pó robô não for utilizado por um longo período é recomendável que se carregue-o totalmente, retire a bateria e guarde-a em local seco e ventilado.
24. Use somente os acessórios do aspirador de pó robô e peças originais do fabricante.
25. Para o máximo desempenho de limpeza, verifique os filtros frequentemente e limpe-os ou substitua-os quando necessário.
26. Para evitar riscos de incêndios ou choques elétricos, não desmonte o carregador de bateria.
27. Ao realizar o descarte do aspirador de pó robô, remova a bateria.
28. Esse aparelho não é destinado a ser operado por meio de um temporizador externo ou sistema de controle remoto separado.
29. A Nota Fiscal e o Certificado de Garantia são documentos importantes e devem ser guardados para efeito de garantia.

NOTA

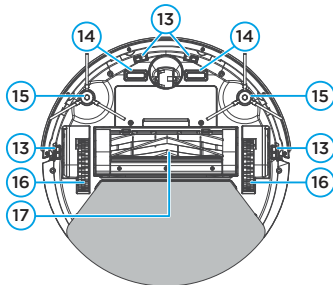
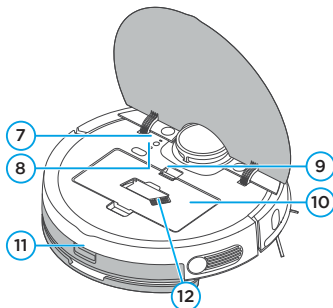
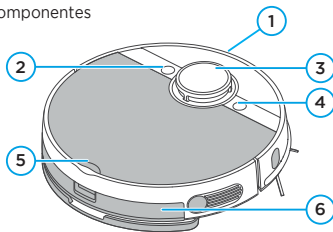
Qualquer serviço de manutenção deverá ser efetuado por técnico qualificado. Contate o SAC Midea mais próximo para realizar a verificação, reparo ou ajuste.

2 - ESPECIFICAÇÕES DO PRODUTO

2.1 - Componentes do Aspirador de Pó Robô

O aspirador de pó robô possui os seguintes componentes

1. Placa amortecedora de impacto
2. Botão Recarregar
3. Módulo de navegação
4. Botão INICIAR/pausar
5. Tampa do coletor de pó
6. Reservatório de água
7. Botão de Rede WiFi
8. Botão Reset
9. Botão de liberação do coletor de pó
10. Recipiente coletor de pó
11. Botão de liberação do reservatório de água
12. Escova de limpeza
13. Sensores anti-queda
14. Conectores de carregamento
15. Escovas laterais
16. Rodas
17. Escova rotativa



2.2 - Acessórios do Aspirador de Pó



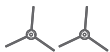
Base de carregamento



Conjunto de filtro
(2 un.)



Cabo da base de carregamento



Escovas laterais
(1 par)



Corta fio de cabelo e
escova de limpeza



MOP
(1 un.)



Suporte MOP

2.3 - Características Técnicas Gerais

MODELO	VRA91PB
Tensão de entrada (V)	100 - 240 -
Utilizar apenas com o carregador	M7-DS
Potência elétrica (W)	55
Tensão da Bateria (V)	14,4 ----
Volume do recipiente coletor de pó (L)	0,43
Volume do reservatório de água (L)	0,2
Dimensões externas (mm) - L x A x P	350 x 97 x 350
Massa (peso) do Produto (kg)	3,4

MODELO DO CARREGADOR	M7-DS
Tensão de entrada (V)	100 - 240 -
Frequência (Hz)	60
Potência elétrica (W)	38
Tensão de saída (V)	16,9
Corrente de saída (A)	2
Classe de isolamento	

NOTA

WI-FI

Este equipamento não tem direito à proteção contra interferência prejudicial e não pode causar interferência em sistemas devidamente autorizados.



3 - INSTRUÇÕES PARA INSTALAÇÃO ELÉTRICA

IMPORTANTE

Este aspirador de pó robô deve ser carregado apenas utilizando o carregador fornecido.

NOTA

Aparelho testado conforme requisitos de segurança para isolamento reforçada Classe II em conformidade com o descrito na norma IEC60335-1.

PERIGO

- Não utilize adaptadores, extensões, benjamins ou conectores "T".
- Conecte este carregador a uma tomada exclusiva.
- O cabo de alimentação com plugue 2P (2 polos) está de acordo como novo padrão NBR 14136.
- O plugue do aspirador de pó robô está de acordo com a NBR14136.
- A tomada utilizada pelo carregador deve estar com o fio terra devidamente conectado internamente para garantia do aterramento através do plugue do mesmo.
- O aterramento garante a proteção do usuário contra choques elétricos através das partes metálicas do aspirador de pó robô.
- Não seguir estas instruções pode trazer risco de vida, incêndio ou choque elétrico.

Este aspirador de pó robô deve ser ligado em uma rede elétrica de acordo com o padrão NBR 5410. Este aparelho é equipado com carregador (cabo com fio e plugue). O plugue deve ser colocado em tomadas devidamente instaladas.

A instalação do ponto de alimentação deve seguir a norma NBR 5410 (instalações elétricas de baixa tensão).

PERIGO

Risco de Choque Elétrico!

Não desmonte o aspirador de pó robô. A desmontagem somente poderá ser realizada por técnico habilitado e autorizado, devido aos componentes elétricos que ficarão expostos durante a operação de desmontagem, testes, etc.

Exemplo de cálculo do dimensionamento da rede elétrica:

A seção nominal do cabo (mm²), até a tomada onde o aparelho será ligado, deverá ser dimensionada em função da capacidade de condução de corrente elétrica - Como referência ver tabela abaixo, obtida da norma NBR 5410.

Por exemplo, para produtos com corrente máxima de 24,0 A; a tabela indica a utilização, para efeito de segurança, de cabos com seção nominal de pelo menos 2,5 mm².

Tipo de Linha Elétrica (B1)*	
Nº condutores (de cobre) carregados: 2	
Capacidade de condução de corrente (A)	Seção Nominal do cabo (mm ²)
24,0	2,5

* Método de referência B1: Condutores isolados ou cabos unipolares em eletroduto de seção circular embutido em alvenaria. (Fonte: Tabela de tipos de linhas elétricas - NBR 5410).

NOTA

No exemplo acima consideramos a utilização de uma tomada exclusiva para o aspirador de pó robô.

4 - UTILIZAÇÃO

4.1 - Recomendações Gerais

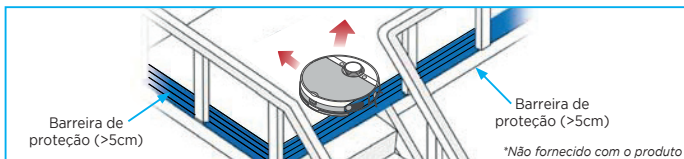
IMPORTANTE

- Não utilize o aspirador de pó em superfícies molhadas ou com água parada.
- Recolha fios e objetos pequenos que estejam no chão antes de iniciar a utilização, para assim evitar a captura ou possíveis danos destes objetos e falhas no aparelho.
- Recomenda-se durante a utilização dobrar as pontas de tapetes para dentro a uma altura de no mínimo 2 cm, ou removê-los do ambiente provisoriamente. Principalmente aos que possuem fios longos ou tapetes e panos muito leves, afim de evitar falhas na operação.
- O aspirador de pó robô é capaz de subir em um obstáculo com altura de até 2 cm.
- Seu aspirador desvia de obstáculos através do contato, isso significa que ele pode acabar deixando algumas marcas em paredes, móveis e objetos que estiveram a sua frente.
- O aspirador de pó robô emite “beeps” e a luz dos botões piscarão indicando que há algum objeto trancando o aparelho.

PERIGO

- Não utilize o aparelho em áreas suspensas que estejam abertas para evitar quedas.
- Periodicamente, realize a limpeza dos sensores de queda e verifique se não há nada obstruindo os sensores de queda, tais como fitas, etiquetas, sujeira pesada, etc. Se algum dos sensores estiver bloqueado, o produto poderá cair causando acidentes.
- Caso utilize o aspirador de pó robô em áreas suspensas (varandas, mezaninos, sacadas, locais com escadas), remova todo e qualquer objeto que possa cobrir os sensores durante o funcionamento, tais como: tapetes, chinelos, folhas ou toalhas. Caso os sensores sejam cobertos durante o funcionamento, **há risco de queda do produto e acidentes.**

Exemplo de proteção para que o aspirador de pó robô não caia:



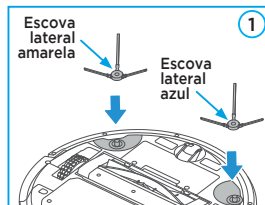
4.2 - Instalação de Acessórios

Escovas Laterais

Caso seja a primeira utilização, é necessário a instalação manual das escovas laterais. Para isso pressione-as diretamente no suporte, localizado na parte de baixo do aspirador de pó robô (figura 1).

IMPORTANTE

As escovas laterais têm seus lados específicos para instalação e são diferenciadas por cor. A instalação incorreta pode causar danos ou até quebrá-las.



MOP e Reservatório de Água

Você também tem a opção de utilizar seu aspirador de pó robô com o MOP, para isso siga as instruções a seguir:

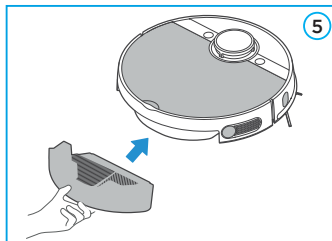
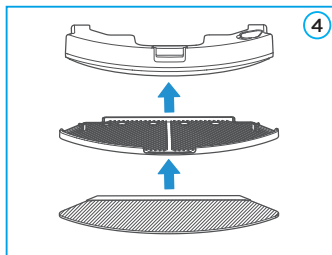
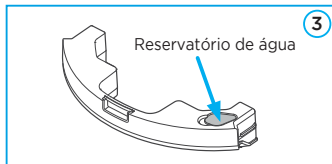
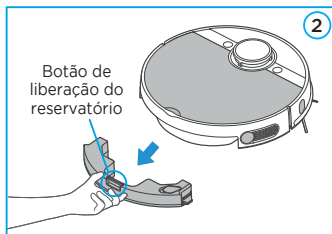
1. Pressione o botão de liberação do reservatório de água no aspirador de pó robô e puxe para retirá-lo. (figura 2).
2. Encha o reservatório de água (figura 3).
3. Insira o MOP fixando o velcro no suporte MOP e coloque-o no reservatório de água (figura 4).
4. Recoloque o reservatório de água no aspirador de pó (figura 5).

IMPORTANTE

- NUNCA utilize fluidos inflamáveis (álcool, querosene, gasolina, ácidos, detergentes amoníacos, etc) ou produtos que liberem vapores químicos (tóxicos, corrosivos, com risco de explosão) para utilização do seu produto.
- Utilize APENAS água no reservatório do aspirador de pó. Caso deseje utilizar algum produto de limpeza, passe ele diretamente no MOP ou no chão.

NOTA

Para evitar acidentes, recomenda-se observar o funcionamento do aspirador de pó robô ao utilizar o MOP.



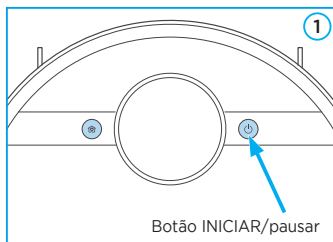
4.3 - Ligando o Aspirador de Pó

NOTA

É recomendado que se carregue a bateria do aspirador de pó por 12 horas antes da primeira utilização. Verifique o item 4.6 - *Recarregar a Bateria*.

Para ligar o seu aspirador de pó, siga as instruções a seguir:

1. Coloque o aspirador de pó no chão.
2. Pressione e segure por 3 segundos o botão INICIAR/pausar (⏻) no aspirador de pó robô para ligá-lo (figura 1).
3. Para iniciar a limpeza, pressione novamente o botão INICIAR/pausar (⏻).
4. Para pausar a limpeza, basta pressionar novamente o botão INICIAR/pausar (⏻).



NOTA

Se o aspirador de pó for retirado do chão, ele entrará em modo pausa.

5. A limpeza também pode ser iniciada através do aplicativo. Verifique o item 4.5 - *Configurando o Aplicativo*.
6. Para desligar, pressione e segure por 3 segundos o botão INICIAR/pausar (⏻) no aspirador de pó robô.

NOTA

Para desligar o aspirador de pó robô, o robô deve estar fora da base de carregamento.

4.5 - Configurando o aplicativo

NOTA

- Aplicativo disponível para os sistemas iOS 9.0 ou superior e Android 4.4 ou superior.
- Este modelo não suporta roteador criptografado em protocolo WEP.
- A configuração de acesso à rede do aspirador de pó requer uma rede WiFi com faixa de frequência de 2,4 GHz. Faixa de frequência de 5 GHz não é compatível.
- É necessário uma conexão de rede WiFi para a configuração inicial do aspirador de pó robô. Uma vez que o acesso à rede já tenha sido configurado, o aplicativo pode ser utilizado através de rede WiFi / 2G / 3G / 4G e o aspirador de pó pode ser controlado remotamente.
- Quando sua senha do WiFi for alterada ou o roteador for substituído, você precisará configurar o acesso à rede novamente.
- Não configure o acesso à rede enquanto o seu aspirador de pó estiver carregando.

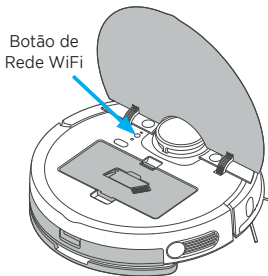
Para configurar o aplicativo, siga as instruções a seguir:

1. Certifique-se que seu celular esteja conectado à sua rede WiFi doméstica.
2. Utilize o QR Code ao lado (figura 1) para baixar o aplicativo **M-Smart** (basta abrir a câmera do seu celular e apontar para o QR Code).
3. Você também pode procurar pelo **M-Smart** na loja de aplicativos do seu aspirador de pó robô (Google Play ou Apple Store).
4. Com o **M-Smart** instalado, abra o aplicativo e crie sua conta pessoal. Siga corretamente as instruções que aparecerão na sua tela.
5. No aplicativo, pressione o ícone “+” na tela principal, confirme a senha e rede WiFi e selecione o modelo do seu aspirador de pó.
6. Com o aspirador de pó ligado, pressione e segure o botão de rede WiFi por 3 segundos até que o aspirador de pó robô emita um “beep” (figura 2).
7. A luz indicadora de WiFi no aspirador de pó começará a piscar. O aplicativo encontrará o aspirador de pó robô automaticamente via Bluetooth.
8. Siga as instruções que aparecerão na tela do seu celular para finalizar a configuração.



1

Aponte a câmera do seu celular para o QR Code



2

Botão de Rede WiFi


4.6 - Recarregar a Bateria

Para recarregar a bateria do aspirador de pó robô, siga as instruções abaixo:

1. Posicione a base de carregamento contra uma parede, preferencialmente próximo a uma tomada e remova todos os obstáculos ao redor desta, deixando espaçamentos livres para circulação (figura 1).

NOTA

A presença de objetos no caminho para a base pode acabar bloqueando o sinal e dificultando o retorno do aspirador de pó robô para a realização da recarga.

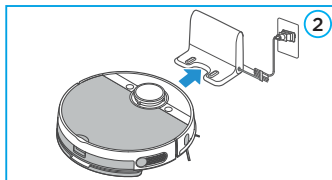
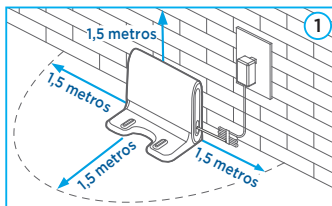
2. Coloque o aspirador de pó na base de carregamento (figura 2) alinhando os contatos de carregamento localizado na parte inferior do aparelho com os contatos da base. Uma luz indicadora branca no aspirador de pó robô piscará, sinalizando que o carregamento da bateria foi iniciado.
3. Quando a bateria estiver totalmente carregada, a luz indicadora branca no aspirador de pó robô para de piscar.
4. Você também tem a opção de pressionar o botão de recarga () no aspirador de pó robô ou no aplicativo. Desta forma o aspirador de pó retornará sozinho à sua base.

IMPORTANTE

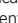
- É recomendado que se carregue a bateria do aspirador de pó por 12 horas antes da primeira utilização
- Nunca deixe que o aspirador de pó robô fique com bateria fraca por muito tempo.
- Se o aspirador de pó não for utilizado por um período maior que 3 meses, é recomendado recarregá-lo por 12 horas.
- Este aspirador de pó robô deve ser carregado apenas utilizando o carregador fornecido.

NOTA

O tempo médio de carregamento da bateria do aspirador de pó robô é de 3 à 4 horas



NOTA

- Após a limpeza ou quando a bateria estiver fraca, o aparelho automaticamente procurará a base de carregamento.
- Se a bateria estiver muito fraca, o aspirador de pó robô pode não conseguir ser recarregado automaticamente. Nesse caso, coloque o aspirador diretamente na base de carregamento (figura 2).
- Quando o aspirador de pó robô estiver retornando à base de carregamento, uma luz vermelha permanecerá acesa até o momento de encontro.
- Mantenha o carregador em uma tomada energizada para o carregamento automático, caso contrário o aparelho não será capaz de encontrar o carregador.
- Para pausar o retorno do aspirador de pó robô a base de carregamento, basta pressionar o botão de recarga ().
- Ambientes muito grandes e/ou com muitos obstáculos (móveis, divisórias, etc), podem dificultar o retorno do aparelho para a base. Neste caso a bateria poderá descarregar antes do retorno.

5 - LIMPEZA

PERIGO

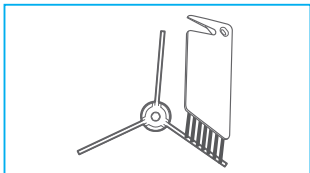
- **Risco de choque elétrico!** Retire o plugue do carregador da tomada antes de realizar qualquer serviço de limpeza.
- Jamais limpe o aspirador de pó robô com fluidos inflamáveis tais como: álcool, querosene, gasolina, tiner, solventes, removedores ou com produtos químicos, como detergentes com amoníacos, ácidos ou abrasivos como saponáceos.
- Não use produtos que liberem vapores químicos corrosivos e/ou tóxicos.
- Nunca use objetos afiados, escovas abrasivas, esponjas de aço, lâ de aço, etc, nas peças do aspirador de pó robô.

NOTA

Consulte o tempo de duração dos seus acessórios pelo aplicativo.

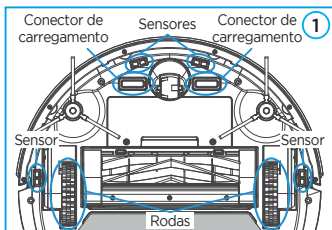
5.1 - Escovas Laterais

1. Verifique regularmente se não há nada obstruindo as escovas laterais.
2. Limpe as escovas laterais com a escova de limpeza ou um pano macio.
3. Se as cerdas de nylon das escovas laterais estiverem muito deformadas, elas podem ser retiradas do aparelho e colocadas em água morna por 5 segundos manuseando-as até que retornem ao mais perto de sua posição original.



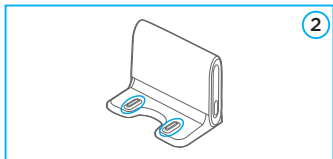
5.2 - Sensores, Rodas e Base de Carregamento

1. Para limpar as rodas do aspirador de pó robô, gire-as para frente e para trás e remova toda a sujeira com o auxílio da escova de limpeza e um pano macio (figura 1).
2. Limpe os sensores e conectores de carregamento suavemente com um pano macio e seco (figura 1).
3. Lembre-se de limpar também os conectores da base de carregamento do aspirador de pó (figura 2).



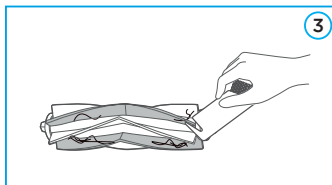
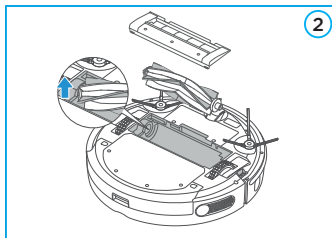
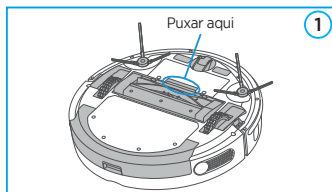
PERIGO

Periodicamente, realize a limpeza dos sensores anti-queda e verifique se não há nada obstruindo os sensores de queda, tais como fitas, etiquetas, sujeira pesada, etc. Se algum dos sensores estiver bloqueado, o produto poderá cair causando acidentes.



5.3 - Escova Rotativa

1. Com o aspirador de pó virado de cabeça para baixo, retire a tampa protetora da escova rotativa puxando pelo local indicado (figura 1).
2. Retire a escova rotativa puxando pelo lado direito (figura 2).
3. Limpe a escova rotativa usando água morna e um pano macio.
4. Você pode utilizar a escova de limpeza para auxiliar na retirada de fios e cabelos (figura 3).
5. Sempre deixe a escova rotativa secar completamente antes de recolocá-la no aspirador de pó.

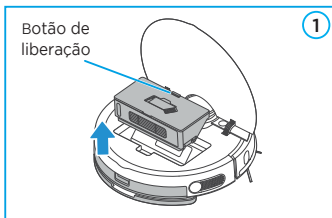


5.4 - Recipiente Coletor de Pó e Conjunto de Filtro

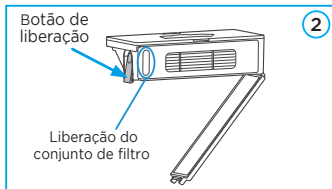
NOTA

Sempre limpe o recipiente coletor de pó após a utilização do aspirador de pó robô.

1. Abra a tampa do coletor de pó.
2. Pressione o botão de liberação do coletor de pó no aspirador de pó robô e levante-o (figura 1).



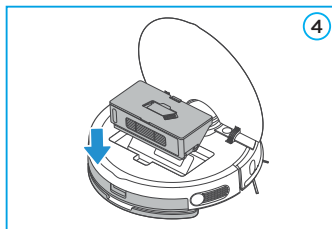
3. Pressione o botão de liberação de despejo do pó e esvazie o coletor de pó em uma lixeira (figura 2).
4. Puxe no local indicado (figura 2) para retirar o conjunto de filtro.



5. Lave o recipiente do pó com água e retire a sujeira do conjunto de filtro apenas utilizando a escova de limpeza. (figura 3).



6. Após a limpeza, recolocque-os novamente no aspirador de pó. Certifique-se de que estejam secos e firmemente instalados (figura 4).

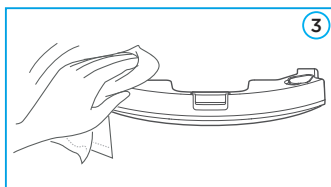
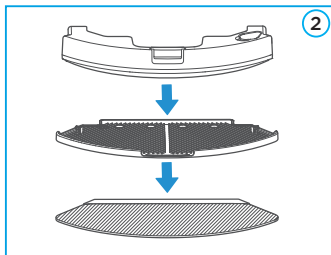
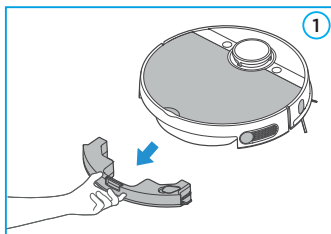


NOTA

- Faça a limpeza do filtro a cada 2 ou 4 semanas ou conforme a frequência de uso do aspirador de pó.
- Recomenda-se a troca do filtro HEPA de 6 em 6 meses.

5.5 - MOP e Reservatório de Água

1. Pressione o botão de liberação do reservatório de água e puxe-o para retirar do aspirador de pó robô (figura 1).
2. Retire o MOP do suporte (figura 2).
3. Lave o MOP e deixe secar completamente.
4. Esvazie o reservatório, limpe-o com um pano macio e deixe secar completamente (figura 3).



6 - SOLUÇÃO DE PROBLEMAS

O SAC Midea está sempre à sua disposição. Contudo se você tiver alguma dúvida ou problema com o funcionamento de seu Aspirador de Pó Robô verifique a tabela abaixo com os problemas mais frequentes e verificações propostas.

PROBLEMA	POSSÍVEL CAUSA	SOLUÇÃO
O aspirador de pó robô não carrega.	<ul style="list-style-type: none"> a. O aspirador de pó robô não está ligado. b. O aspirador de pó robô não está corretamente posicionado na base de carregamento. c. A vida útil da bateria chegou ao final. 	<ul style="list-style-type: none"> a. Ligue o aspirador de pó robô e/ou a base de carregamento em uma tomada. b. Coloque o aspirador de pó robô corretamente na base de carregamento. c. Entre em contato com o SAC Midea para substituir a bateria.
O aspirador de pó robô ficou preso.	<ul style="list-style-type: none"> a. Há objetos e/ou obstáculos no chão. b. Acúmulo de sujeira nas rodas do aspirador de pó robô. 	<ul style="list-style-type: none"> a. Retire todos os pequenos objetos do chão. b. Limpe corretamente o aspirador de pó robô.
Não está limpando corretamente.	<ul style="list-style-type: none"> a. Bateria fraca. b. Acúmulo de sujeira nas rodas e escovas do aspirador de pó robô. c. O recipiente coletor de pó está cheio. 	<ul style="list-style-type: none"> a. Recarregue a bateria do aspirador de pó robô. b. Limpe corretamente o aspirador de pó robô. c. Esvazie o recipiente.
O aspirador de pó robô falhou.	<ul style="list-style-type: none"> a. Bateria fraca. b. O aspirador de pó robô não foi colocado corretamente no chão. c. O coletor de pó não está instalado corretamente no aspirador de pó robô. d. Algum objeto está trancando o aspirador de pó robô. 	<ul style="list-style-type: none"> a. Recarregue a bateria do aspirador de pó robô. b. Coloque o aspirador de pó robô corretamente no chão. c. Instale o coletor de pó no aspirador de pó robô. d. Retire o objeto que está atrapalhando o funcionamento do aspirador de pó robô. <p>Caso o problema persista, contate o SAC Midea.</p>
O aspirador de pó robô não consegue mudar de direção depois de colidir com obstáculos.	Os sensores podem estar obstruídos.	Verifique se há algo obstruindo os sensores. Caso o problema persista, contate o SAC Midea.
O aspirador de pó robô não limpou na hora programada.	<ul style="list-style-type: none"> a. Erro na programação de limpeza. b. O modo "DND/Não Perturbe" está ativado. 	<ul style="list-style-type: none"> a. Programe novamente o horário para o aspirador de pó robô efetuar a limpeza. b. Desative o modo "Não Perturbe" através do aplicativo.

PROBLEMA	POSSÍVEL CAUSA	SOLUÇÃO
O produto não retorna para a base de carregamento.	A base não está na posição correta.	Coloque a base carregadora na posição correta conforme indicado no manual.
O aspirador de pó robô está emitindo barulho muito alto em funcionamento.	Acúmulo de sujeira/fios nas escovas.	Realizar a limpeza das escovas conforme indicado no manual.
O aplicativo mostra que o aspirador de pó robô está desconectado.	<ul style="list-style-type: none"> a. O celular não está conectado. b. O roteador não está funcionando. c. O aspirador de pó robô está desligado. d. As configurações do WiFi não foram realizadas corretamente. e. A senha do WiFi foi alterado ou o roteador foi trocado. 	<ul style="list-style-type: none"> a. Conecte o seu celular à uma rede. b. Reinicie o seu roteador. c. Ligue o aspirador de pó robô. d. Configure corretamente o seu aspirador de pó robô no aplicativo. e. É necessário que a configuração do aspirador de pó robô seja feita novamente (verifique o item 4.6 - <i>Configurando o Aplicativo</i>).
Operação lenta do aplicativo.	<ul style="list-style-type: none"> a. Sua conexão com a internet está lenta. b. A recepção de sinal WiFi no seu celular está baixa. c. Rede não adequada. 	<ul style="list-style-type: none"> a. Reinicie a sua conexão. b. Verifique a recepção de sinal do seu celular. c. Verifique as especificações de rede adequadas.
O aspirador de pó robô não emite som.	<ul style="list-style-type: none"> a. A opção “Silenciar” no aplicativo está ativa. b. Volume baixo. 	<ul style="list-style-type: none"> a. Desative a opção “Silenciar” através do aplicativo. b. Aumente o volume através do aplicativo.
O MOP está instalado no aspirador de pó robô mas a água não está saindo.	<ul style="list-style-type: none"> a. O aspirador de pó robô pode estar com defeito. b. O reservatório de água não foi abastecido. b. Há sujeira obstruindo a saída de água. 	<ul style="list-style-type: none"> a. Caso o problema persista, contate o SAC Midea. b. Abasteça corretamente o reservatório de água. c. Limpe corretamente o reservatório de água.
O aspirador de pó robô está falando outro idioma.	O idioma de preferência não foi configurado.	Selecione o idioma de preferência pelo aplicativo no local indicado no guia rápido.
O aspirador de pó robô travou seu funcionamento em um degrau.	Os sensores podem estar obstruídos.	Verifique se há algo obstruindo os sensores. Caso o problema persista contate o SAC Midea.

Certificado de Garantia

O Aspirador de Pó Robô MIDEA é garantido contra defeitos de fabricação, pelo prazo de 12 (doze) meses contados a partir da emissão da Nota Fiscal ao Consumidor. Dentro do período de garantia estão compreendidos 03 (três) meses de garantia legal e 9 (nove) meses de garantia especial, concedida pela Midea.

As garantias legal e/ou especial compreendem a substituição de peças e mão de obra necessárias para o reparo de defeitos devidamente constatados, pelo fabricante ou pela assistência técnica credenciada Midea como sendo de fabricação.

A fabricante não concede qualquer forma e/ou tipo de garantia para produtos desacompanhados de Nota Fiscal de venda ao consumidor, ou produtos cuja Nota Fiscal esteja preenchida incorretamente.

As garantias ficarão automaticamente inválidas se:

- Na utilização do produto não forem observadas as instruções e recomendações contidas no Manual do Usuário;
- Na instalação do produto não forem observadas as especificações e recomendações do Manual do Usuário quanto às condições de instalação do produto, tais como, nivelamento do produto, adequação do local para instalação, tensão elétrica compatível com o produto etc;
- Constatada corrosão provocada por riscos, deformações ou similares decorrentes da má utilização do produto, bem como eventos consequentes da aplicação de produtos químicos, abrasivos ou similares que danifiquem a qualidade ou material componente;
- O produto for avariado, inadequadamente utilizado ou ainda sofrer alterações, modificações ou consertos feitos por pessoas ou empresas não autorizadas pela MIDEA;
- O defeito for causado por acidente ou má utilização do produto pelo consumidor;
- O produto for embutido ou instalado dentro de armários fechados;
- Houver sinais de violação do produto, remoção e/ou adulteração do número de série ou da etiqueta de identificação do produto.

As garantias não cobrem:

- Despesas com a instalação do produto.
- Transporte do produto até o local da instalação.
- Despesas decorrentes e consequentes de instalação de peças e acessórios, mesmo que comercializados pela Midea.
- Despesas com mão de obra, materiais, peças e adaptações necessárias à preparação do local para instalação do produto, ou seja: rede elétrica, de gás e hidráulica, alvenaria, aterramento, bem como suas adaptações.
- Falhas no funcionamento do produto decorrentes de insuficiência, interrupções, problemas ou falta de fornecimento de energia elétrica.
- Serviços e/ou despesas de manutenção e/ou limpeza do produto.
- Falhas no funcionamento normal do produto decorrentes de falta de limpeza e excesso de resíduos, ou ainda, decorrentes da existência de objetos em seu interior estranhos ao seu funcionamento e finalidade de utilização.
- Produtos ou peças que tenham sido danificados em consequência de remoção, manuseio, quedas ou atos decorrentes da natureza.
- Despesas por procedimentos de inspeção e diagnóstico, incluindo a taxa de visita do técnico, que determinem que a falha no produto foi causada por motivo não coberto por esta garantia.
- Deslocamento para atendimentos de produtos instalados fora do município sede da assistência autorizada, a qual poderá cobrar taxa de locomoção do técnico, previamente aprovada pelo consumidor.
- As seguintes peças são garantidas contra vícios de fabricação apenas pelo prazo legal de 90 (noventa) dias, contados a partir da emissão da nota fiscal de compra do produto: vidros, lâmpadas, acessórios, peças plásticas, borrachas e cabo de alimentação.
- Danos causados em caso de produto ligado em tensão diferente a qual foi destinado;
- Peças sujeitas ao desgaste natural, descartáveis ou consumíveis, peças móveis ou removíveis em uso normal, tais como, lâmpadas, filtros, botões de comando, puxadores, bem como, a mão de obra utilizada na aplicação dessas peças e as consequências advindas dessas ocorrências.
- Danos causados por movimentação incorreta e avarias de transporte.
- Danos causados em caso de produto ligado em tensão diferente a qual foi destinado.
- Aberturas de notificações para atendimento técnico na residência através de nosso SAC, relacionadas unicamente a orientação de uso constantes no Manual do Usuário ou no próprio produto serão passíveis de cobranças.

Condições Gerais:

A Midea reserva-se o direito de alterar características gerais, técnicas e estéticas de seus produtos, sem aviso prévio. Este termo de garantia é válido para produtos vendidos e instalados no território brasileiro.

Para a sua tranquilidade, preserve e mantenha o Manual do Usuário com este Termo de Garantia, Nota Fiscal de Compra e Comprovante de Entrega do produto em local seguro e de fácil acesso.

ESTA GARANTIA É VÁLIDA APENAS EM TERRITÓRIO BRASILEIRO



SPRINGER CARRIER LTDA

Rua Berto Círio, 521
Bairro São Luis - Canoas - RS
CEP: 92.420-030
CNPJ: 10.948.651/0001-61

www.midea.com/br

 /mideabrasil

 /mideabrasil

 /mideadobrasil

SAC MIDEA

3003.1005 para capitais e regiões metropolitanas
0800.648.1005 para demais localidades

Atendimento On-line:

<https://www.midea.com/br/contato/>



Rede autorizada
em todo Brasil.