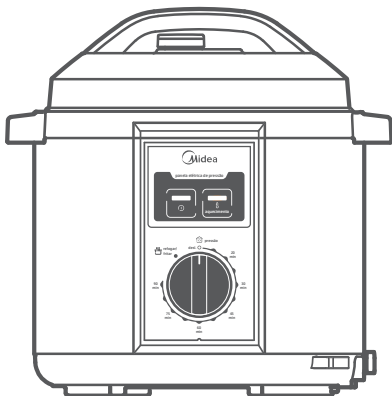


Manual do Usuário



PANELA ELÉTRICA DE PRESSÃO

PPB71 (127V) E PPB72 (220V)



Obrigado por escolher a **Midea**!

A **Midea** é uma empresa comprometida com o bem-estar das pessoas. Com a combinação de design inteligente e tecnologia, seu novo equipamento trará novas experiências e deixará seu dia a dia muito mais agradável. Uma receita simples que fez da **Midea** uma das maiores fabricantes de eletrodomésticos e condicionadores de ar do mundo.

Este manual foi feito especialmente para que você conheça todas as características do seu aparelho, além de informações sobre manutenção, execução de serviços e claro, como obter o máximo das suas funcionalidades.

Caso precise de informações adicionais ou tenha dúvidas sobre a garantia, entre em contato através do nosso Serviço de Atendimento ao Consumidor, pelos telefones ou pelo site abaixo.



SAC - Serviço de Atendimento ao Consumidor

3003 1005 (capitais e regiões metropolitanas)

0800 648 1005 (demais localidades)

www.mideadobrasil.com.br/pt/faleconosco

CONTEÚDO

OBSERVAÇÕES IMPORTANTES	4
1 - SEGURANÇA	5
1.1 - Medidas Importantes de Segurança	5
2 - DESCRIÇÃO DOS COMPONENTES	8
2.1 - Itens da Painela Elétrica de Pressão	8
2.2 - Itens Inclusos	8
2.3 - Características do Painel de Controle	9
2.4 - Características Técnicas Gerais	9
3 - PREPARANDO O LOCAL E PRÉ-UTILIZAÇÃO	10
3.1 - Antes de Ligar sua Painela Elétrica de Pressão pela Primeira Vez	10
3.2 - Local de Utilização	11
3.3 - Instruções para Instalação Elétrica	12
4 - UTILIZANDO A PANELE ELÉTRICA DE PRESSÃO	13
4.1 - Dispositivos de Segurança	13
4.2 - Cuidados com a Tampa da Painela	14
4.3 - Cuidados Gerais Pré-Utilização	14
4.4 - Preparação e Funcionamento	15
4.5 - Função Refogar/Fritar	23
4.6 - Desligando a Painela	23
5 - LIMPEZA E MANUTENÇÃO	24
5.1 - Cuidados Gerais	24
5.2 - Cuidados com a Tampa	26
6 - SOLUÇÃO DE PROBLEMAS	30
CERTIFICADO DE GARANTIA	31

OBSERVAÇÕES IMPORTANTES

O manual do usuário que acompanha seu equipamento foi desenvolvido com o objetivo de esclarecer quaisquer dúvidas que possam surgir durante o uso. Além disso, ele contém informações importantes sobre segurança que se seguidas corretamente, podem garantir o bom funcionamento do aparelho e, mais importante, garantir a sua segurança.

Pensando no consumidor, este manual foi produzido com textos objetivos e claros, imagens e fotos que facilitam o entendimento dos procedimentos descritos e enfatizando observações que requerem maior atenção para o melhor uso do aparelho.

NOTA

Indica ao usuário detalhes sobre o funcionamento do aparelho, geralmente recomendações da melhor utilização deste.

DICA

Indica ao usuário um breve conselho e detalhes específicos para a utilização do aparelho, geralmente são dicas que auxiliam no melhor preparo dos alimentos.

IMPORTANTE

Indica ao usuário observações muito importantes sobre o funcionamento, evitando práticas inseguras, as quais podem resultar em danos menores a pessoas ou a propriedade, mas também a saúde do usuário se não realizados corretamente.

ATENÇÃO

Indica ao usuário procedimentos que requerem maior atenção, recomendações e advertências que não podem deixar de ser realizadas para garantir sua segurança e integridade física.

PERIGO

Indica ao usuário práticas inseguras quanto ao funcionamento do aparelho, que podem resultar em alto risco à saúde e/ou acidentes graves ou fatais.

NOTAS

- Algumas figuras/fotos apresentadas neste manual podem ter sido feitas com equipamentos similares ou com a retirada de proteções/componentes para facilitar a representação, entretanto o modelo real adquirido é que deverá ser considerado.
- Este manual do usuário também está disponível em nosso site; em caso de perda por favor acesse-o através do endereço eletrônico: <https://www.mideadobrasil.com.br/>.

SUSTENTABILIDADE

Os componentes desse produto e sua embalagem são recicláveis. Não descarte no lixo comum.

Para o descarte seguro e sustentável de seu antigo aparelho, entre em contato com a nossa central de atendimento ao cliente, pelos telefones 3003 1005 (capitais e regiões metropolitanas) ou 0800 648 1005 (demais localidades), ou pelo site www.mideadobrasil.com.br/pt/faleconosco, para obter informações dos postos de descarte mais próximos de sua localidade.

1 - SEGURANÇA

Para garantir o melhor desempenho de seu produto, leia atentamente todas as recomendações a seguir. Não descarte o Manual do Usuário, guarde-o para eventuais consultas. Leia todas as instruções antes de usar o aparelho.

1.1 - Medidas Importantes de Segurança

Para reduzir riscos de acidentes, tais como; choque elétrico, queimaduras, ferimentos pessoais ou danos ao equipamento, siga as recomendações básicas de segurança ao usar este aparelho:

IMPORTANTE

Este aparelho não pode ser utilizado por crianças ou pessoas com capacidades físicas, sensoriais ou mentais reduzidas sem a supervisão de um responsável. Os usuários devem ser bem instruídos sobre as questões de segurança e também dos perigos do uso inapropriado do aparelho. Crianças devem ser supervisionadas para não brincarem com o aparelho.

1. Para evitar acidentes, mantenha o material da embalagem fora do alcance de crianças, após desembalar a panela.
2. Deve-se ficar especialmente atento quando o aparelho for usado perto de crianças.
3. Não utilize o aparelho para outros fins além dos indicados neste Manual, o uso indevido poderá implicar em riscos potenciais aos usuários. Utilize-o apenas em conformidade com as instruções fornecidas neste Manual.
4. Este aparelho não deve ser imerso em água ou em qualquer outro líquido.
5. Verifique se a tensão da rede elétrica no local de instalação é a mesma indicada na etiqueta localizada na panela.
6. A fim de evitar acidentes, tais como choque elétrico, não mergulhe o cabo de alimentação ou o plugue em água ou em qualquer outro líquido.

7. Evite que o cabo toque superfícies quentes ou fique pendurado na borda da bancada ou mesa onde estiver sendo utilizado.

ATENÇÃO

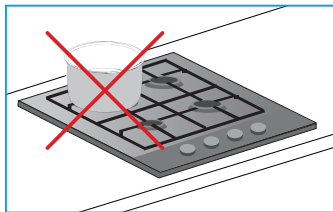
Se o cordão de alimentação estiver danificado, ele deve ser substituído pelo fabricante, agente autorizado ou pessoa qualificada, a fim de evitar riscos.

8. Para desligar o aparelho, retire o plugue da tomada elétrica. Sempre desconecte segurando pelo plugue, nunca puxe pelo cabo de alimentação.

PERIGO

NÃO UTILIZE o aparelho após este ter apresentado defeito, ter sofrido algum dano ou mesmo com o cabo elétrico ou o plugue danificados. Contate a Assistência Técnica Autorizada mais próxima para realizar um exame, ajuste ou reparo.

9. Não utilize o aparelho em locais com excesso de umidade, com altas temperaturas nem muito próximo, ou sobre, fontes de calor (tais como: fogões, queimadores, fornos, etc).
10. Não armazene nem utilize o aparelho em ambientes externos ou ao ar livre.
11. Para evitar danos ou deformação, nunca coloque a panela de cozimento ou mesmo a panela elétrica diretamente em um fogão ou queimador.



1.1 - Medidas Importantes de Segurança (continuação)

12. Cuidado para não derrubar água ou outros líquidos sobre a panela, pois isto poderá causar mau funcionamento do aparelho ou choque elétrico.
13. Não apoie ou coloque objetos pesados sobre a panela, isso poderá fazer com que o aparelho tombe.
14. O volume total de alimentos mais a quantidade de água não deverá exceder ao nível máximo "Max" indicado na panela de cozimento.
15. Quando em uso, nunca deixe suas mãos ou rosto próximos às válvulas da panela, a fim de evitar queimaduras.
16. Não mova a panela quando esta estiver em operação.
17. Nunca cubra a panela inteira ou somente a tampa quando o aparelho estiver em funcionamento, pois qualquer tipo de cobertura constituirá em risco de incêndio e danos ao produto e aos usuários.
18. Não toque, cubra ou obstrua as válvulas da tampa da panela, estas poderão estar extremamente quentes e causar queimaduras no usuário.
19. Antes de cada utilização, sempre verifique se há algum tipo de obstrução na blindagem antibloqueio e nas válvulas da panela. Certifique-se também que a válvula de regulagem de pressão esteja na posição correta.
20. Desconecte o aparelho da tomada quando este não estiver sendo utilizado e antes de efetuar a limpeza. Deixe sempre a panela esfriar antes de limpá-la.
21. Após o cozimento, não abra a panela até confirmar que não haja mais pressão interna.
22. Ao abrir a tampa após o cozimento, NÃO TOQUE o recipiente interno e a parte interna da tampa diretamente com as mãos.
23. Não coloque o aparelho em locais instáveis. É estritamente proibido usá-lo sobre jornais, panos, objetos de espuma e outros materiais que possam bloquear as aberturas de ventilação na parte inferior da panela.
24. Nunca ligue o aparelho sem que a panela de cozimento esteja corretamente posicionada em seu devido local; verifique cuidadosamente antes de iniciar a utilização.
25. Este aparelho é destinado a ser utilizado somente em aplicações domésticas e similares, tais como:
 - Cozinhas de funcionários em lojas, escritórios ou outros ambientes de trabalho;
 - Para uso por clientes em hotéis, motéis, pousadas e outros ambientes de tipo residencial;
 - Ambientes do tipo cama e café da manhã;
 - Cantinas e ambiente não comerciais similares.

PERIGO

Não tente abrir a tampa até que a pressão esteja suficientemente baixa.

NOTA

Os canais da válvula reguladora de pressão, que permitem a saída do vapor, devem ser verificados regularmente para assegurar que não estejam bloqueados.

ATENÇÃO

Se a tampa ou as vedações estiverem danificadas, a panela elétrica de pressão não deverá ser utilizada. Entre em contato com o SAC para que sejam feitos os reparos necessários.



IMPORTANTE

Esta panela elétrica de pressão não se destina a utilização em ambientes comerciais.

26. O uso de acessórios não recomendados pode resultar em incêndio, choque elétrico ou ferimentos, provocar acidentes e danos ao aparelho e/ou aos usuários.

IMPORTANTE**Evite riscos desnecessários!**

Utilize para cozinhar apenas a panela de cozimento fornecida com seu aparelho.

PERIGO

Durante a utilização a panela esquenta e atinge altas temperaturas, para evitar queimaduras não toque nas superfícies quentes da panela e na tampa; utilize sempre a alça de manuseio.

27. Não utilize a panela de cozimento em outros equipamentos, isto pode causar deformação ou falha da peça. Utilize sempre a panela específica de cada aparelho.
28. Se houver algum objeto estranho, resquícios de alimentos ou sujeira no fundo da panela ou sobre a placa de aquecimento, este deve ser removido antes desta ser utilizada, do contrário o aparelho poderá superaquecer ou ter alteração na pressão de trabalho.

IMPORTANTE

Antes de utilizar o aparelho, certifique-se sempre que a parte externa da panela de cozimento está seca. Se esta for colocada na panela elétrica ainda molhada, poderá danificar o aparelho ou causar algum defeito.

29. Não insira nenhum objeto dentro da panela, incluindo latas metálicas. Isto pode provocar incêndios, choque elétrico e outros acidentes.

PERIGO

A superfície da resistência apresenta calor residual após o uso.

NOTA

Este aparelho deve receber manutenção apenas de técnicos de serviço qualificados. Contate o SAC Midea para realizar um exame, reparo ou ajuste.

30. Evite torcer a borracha de vedação, isso poderá ocasionar falhas no produto.
31. Nunca cozinhe alimentos que podem causar entupimento, tais como: aveia, mingau, algas e outros. Risco de acidentes e danos ao aparelho e/ou aos usuários.
32. Recomenda-se manter a panela de pressão a uma distância mínima de 30 cm de outros eletrodomésticos.
33. Não utilize estabilizador ou “No-break” de computadores, eles poderão incendiar-se ou danificar o aparelho.
34. Este aparelho não é destinado a ser operado por meio de um temporizador externo ou sistema de controle remoto separado.
35. A Nota Fiscal e o Certificado de Garantia são documentos importantes e devem ser guardados para efeito de garantia.

IMPORTANTE

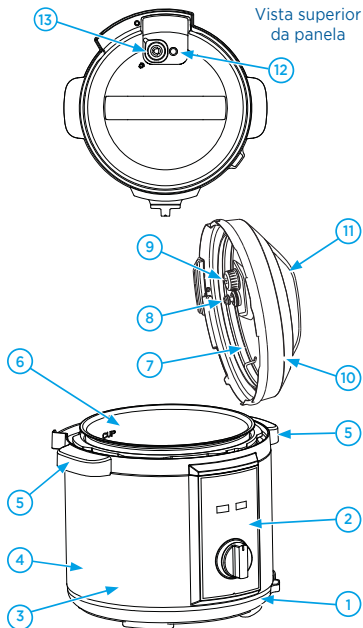
A adaptação e a preparação do local para a instalação do produto, tais como: rede hidráulica, alvenaria, carpintaria, gesso, rebaixamento, mobiliário, preparação da rede elétrica do ambiente (tomada, disjuntor, bitola de cabos, eletroduto, etc), é de inteira responsabilidade do usuário/consumidor.

2 - DESCRIÇÃO DOS COMPONENTES

2.1 - Itens da Panela Elétrica de Pressão

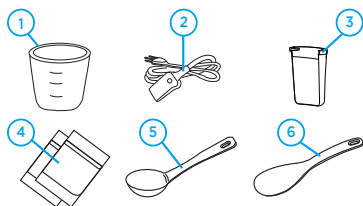
A panela elétrica de pressão possui os seguintes componentes:

1. Base da Panela
2. Painel de Controle
(veja mais detalhes a seguir)
3. Corpo da Panela
4. Elemento de Aquecimento
(localizado internamente)
5. Alças do Corpo da Panela
6. Panela de Cozimento
7. Borracha de Vedação da Tapa
8. Válvula de Segurança com Anel de Borracha
9. Blindagem Antibloqueio
10. Tapa
11. Alça da Tapa
12. Válvula de Segurança
(vista de cima da tampa da panela)
13. Válvula Reguladora de Pressão
(vista de cima da tampa da panela)

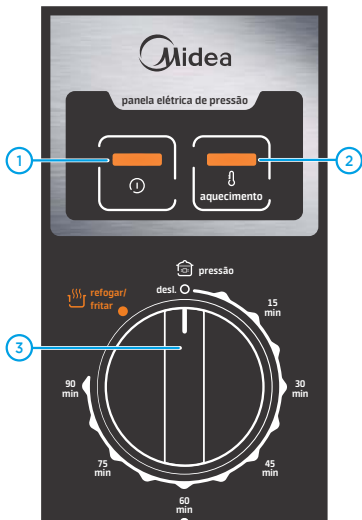


2.2 - Itens Inclusos

1. Copo Medidor
2. Cabo de Alimentação
3. Coletor de Condensação
4. Manual do Usuário e Livro de Receitas
5. Concha
6. Colher



2.3 - Características do Painel de Controle



1. LED Indicador de Aparelho Ligado
2. LED Indicador de Aparelho em Aquecimento
3. Botão Seletor para Ajuste do Temporizador

2.4 - Características Técnicas Gerais

MODELO	PPB71	PPB72
Tensão (V)	127	220
Frequência (Hz)	60	
Corrente (A)	7,9	4,5
Potência (W)	1000	
Capacidade nominal (L)	5,8	
Volume total (L)	6,0	
Dimensões externas (cm)	L x A x P 31,5 x 31,5 x 34,8	
Massa (peso líquido) do produto (kg)	4,5	

3 - PREPARANDO O LOCAL E PRÉ-UTILIZAÇÃO

3.1 - Antes de Ligar sua Panela Elétrica de Pressão pela Primeira Vez

Os itens abaixo devem ser observados/verificados antes da utilização da panela pela primeira vez:

1. Remova os materiais de embalagem e adesivos, confira se todos os itens foram recebidos em perfeito estado.
2. Rasgue todos os sacos plásticos, pois podem representar risco potencial para crianças.
3. Lave todos os itens plásticos com água morna e sabão. Enxágue e seque-os completamente.
4. Retire a panela de cozimento, lave-a com água morna e sabão, enxágue e seque-a completamente antes de recolocá-la no aparelho.
5. Instale firmemente o coletor de condensação (figura 1), deslizando-o conforme indicado pelas linhas tracejadas ("a" - figura 1).
6. Não tente encaixar o coletor empurrando-o de baixo para cima (figura 2), pois as abas laterais do coletor não permitirão o encaixe correto no aparelho.

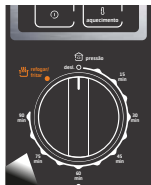


IMPORTANTE

- Antes de utilizar o aparelho, certifique-se SEMPRE que a parte externa da panela de cozimento está seca. Se esta for colocada na panela elétrica ainda molhada, poderá danificar o aparelho ou causar algum defeito.
- Limpe o corpo da panela elétrica apenas com um pano úmido, nunca lave com água corrente ou por imersão.

NOTA

Retire o filme protetor do painel do aparelho descolando-o a partir de um de seus cantos.



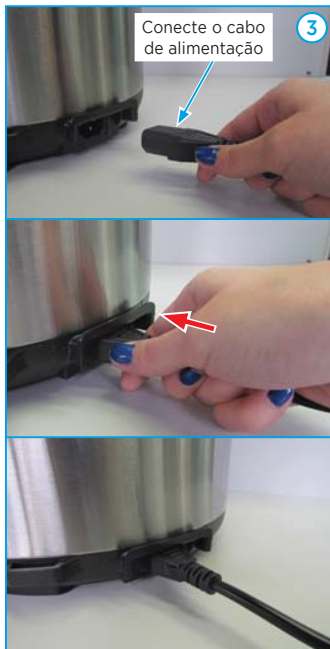
3.2 - Local de Utilização

Os seguintes itens devem ser observados/verificados:

1. O local de utilização da panela de pressão deve ser plano (nivelado corretamente), seco (sem presença de umidade), limpo e resistente ao calor.
2. Durante a utilização, mantenha o aparelho longe de cortinas, toalhas ou outros materiais inflamáveis. Permita que haja livre circulação de ar acima e ao redor do aparelho.
3. O cabo de alimentação (figuras 3) deve estar firmemente conectado, tanto na panela quanto na tomada.
4. O aparelho deve ser ligado a uma tomada exclusiva e compatível com a tensão da etiqueta do produto.

ATENÇÃO

- Nunca coloque ou utilize o aparelho sobre um local ou sobre uma superfície instável.
- É estritamente proibido utilizar o aparelho sobre jornais, panos, objetos de espuma e outros materiais que possam bloquear facilmente as aberturas de ventilação na parte inferior do produto.



3.3 - Instruções para Instalação Elétrica

ATENÇÃO

- A tomada elétrica, por motivo de segurança, deve estar localizada em um local de fácil acesso após a instalação do aparelho.
- Verifique atentamente a tensão do aparelho antes de ligá-lo na tomada. Este aparelho NÃO é bivolt.
- Não utilize adaptadores, extensões, benjamins ou conectores "T".
- Conecte este aparelho a uma tomada exclusiva.
- Não remova o pino de aterramento do plugue do cabo de alimentação.
- A tomada utilizada pelo aparelho deve estar com o fio terra devidamente conectado internamente para garantia do aterramento do aparelho através do plugue do mesmo.
- O aterramento garante a proteção do usuário contra choques elétricos através das partes metálicas do aparelho.
- Não seguir estas instruções pode trazer risco de vida, incêndio ou choque elétrico.

Este aparelho é equipado com cabo de alimentação e plugue de aterramento e deverá ser ligado em uma rede elétrica com aterramento de acordo com a norma **NBR 5410** (instalações elétricas de baixa tensão).

NOTA

O cabo de alimentação com plugue 2P+T (2 polos + terra) está de acordo como novo padrão NBR 14136.

Consulte sempre um eletricista ou instalador qualificado para que as instruções de aterramento sejam devidamente observadas.

IMPORTANTE

Risco de Choque Elétrico!

Não desmonte o aparelho. A desmontagem somente poderá ser realizada por técnico habilitado e autorizado, devido aos componentes elétricos que ficarão expostos durante a operação de desmontagem, testes, etc.

Exemplo de cálculo do dimensionamento da rede elétrica:

A seção nominal do cabo (mm^2), até a tomada onde o aparelho será ligado, deverá ser dimensionada em função da capacidade de condução de corrente elétrica - Como referência ver tabela abaixo, obtida da norma NBR 5410.

Por exemplo, para produtos com corrente máxima de 9,0 A (220 V); a tabela indica a utilização, para efeito de segurança, de cabos com seção nominal de pelo menos 0,5 mm^2 ; para produtos com corrente máxima de 14,0 A (127 V); a tabela indica a utilização, para efeito de segurança, de cabos com seção nominal de pelo menos 1,0 mm^2 .

Tipo de Linha Elétrica (B1)*	
Nº condutores (de cobre) carregados: 2	
Capacidade de condução de corrente (A)	Seção Nominal do cabo (mm^2)
9,0 (220 V)	0,5
14,0 (127 V)	1,0

* Método de referência B1: Condutores isolados ou cabos unipolares em eletroduto de seção circular embutido em alvenaria. (Fonte: Tabela de tipos de linhas elétricas - NBR 5410).

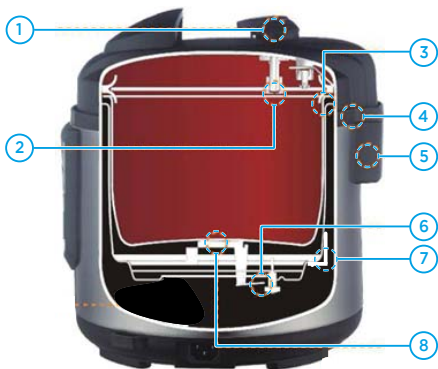
NOTA

No exemplo acima consideramos a utilização de uma tomada exclusiva para o aparelho.

4 - UTILIZANDO A PAINELA ELÉTRICA DE PRESSÃO

4.1 - Dispositivos de Segurança

A painela elétrica de pressão possui os seguintes itens para sua segurança na utilização:



- Sistema de Segurança de Pressão:** Quando a pressão dentro da painela ultrapassar o limite determinado, a válvula reguladora de pressão irá liberar automaticamente o vapor, diminuindo assim a pressão interna da painela.
- Blindagem Antibloqueio:** Impede que detritos ou partículas entrem no sistema de segurança de pressão, o que poderia ocasionar em entupimento e bloqueio da válvula reguladora de pressão.
- Alívio do Excesso de Pressão:** Se a pressão estiver muito alta, acima do normal, a painela de cozimento será automaticamente movida para baixo, deixando um espaço entre a vedação e esta, aliviando e baixando a pressão interna.
- Dispositivo de Travamento da Tampa:** Existe uma válvula flutuante de liberação da tampa (válvula de segurança), que impede que esta seja aberta enquanto a painela de pressão estiver pressurizada.
- Sensor de Fechamento:** Sensor que garante que a painela não iniciará a pressurização até que sua tampa tenha sido fechada e travada corretamente (na posição "🔒").
- Dispositivo de Segurança do Controle de Pressão:** Mantém a pressão dentro da painela equilibrada (dentro dos limites determinados) através de um pressostato regulador.
- Sensor de Limite de Temperatura:** Se a temperatura interna estiver muito alta, o fusível térmico queima desligando o aparelho.
- Proteção de Limite Térmico:** Se a painela for ligada sem alimentos, o mecanismo limitador de temperatura será acionado e desligará a alimentação.

4.2 - Cuidados com a Tampa da Panela

Para sua segurança observe/verifique os seguintes itens na tampa da panela:

ATENÇÃO

Verifique sempre se a borracha de vedação, a blindagem antibloqueio (da válvula reguladora de pressão) e o anel-tampa da válvula de segurança estão devidamente instalados e sem danos (rasgos, amassamento, rachadura).

A blindagem antibloqueio, a borracha de vedação e o anel-tampa da válvula de segurança já vêm firmemente instalados em suas posições de operação na tampa da panela.



PERIGO

A panela **NÃO DEVERÁ SER UTILIZADA** se a borracha de vedação, ou a blindagem antibloqueio e/ou o anel-tampa da válvula de segurança não estiverem devidamente instalados e com danos na tampa.

IMPORTANTE

- Nunca puxe vigorosamente a borracha de vedação, pois poderá ocorrer deformação desta, podendo assim afetar na vedação e causar efeito direto na pressão da panela.
- Se a borracha de vedação estiver danificada, a panela não deverá ser utilizada. Entre em contato com o SAC Midea para que seja feita a substituição.
- Após a utilização, retire qualquer resquícios (restos de comida, temperos, etc) da borracha de vedação, da blindagem antibloqueio e do anel-tampa da válvula de segurança.

4.3 - Cuidados Gerais Pré-Utilização

A panela de pressão possui diversos dispositivos de segurança, desta maneira é extremamente importante que se utilize **SOMENTE** os componentes/acessórios fornecidos com esta. Para sua segurança observe **SEMPRE**:

ATENÇÃO

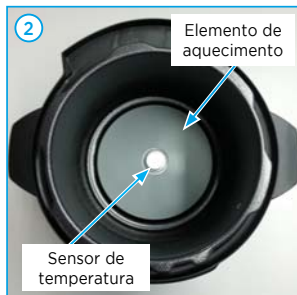
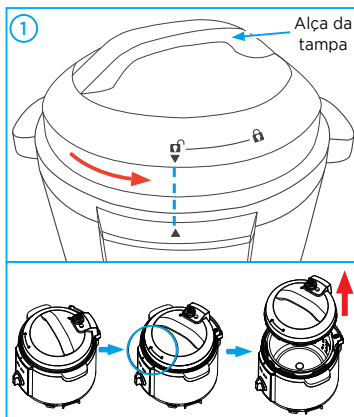
- Antes de cada utilização, não esqueça de verificar se há obstrução na blindagem antibloqueio, na válvula de segurança e na válvula de regulagem de pressão.
- Limpe e seque a superfície externa da panela de cozimento e o elemento de aquecimento (ver subitem 4.4 - fig. 2), para confirmar que não contenham nenhum resquício de utilização prévia.
- Verifique o correto posicionamento da válvula de regulagem de pressão conforme a necessidade do prato/receita a ser preparado.
- É recomendável que se mantenha a panela sempre limpa, para evitar mau cheiro.

4.4 - Preparação e Funcionamento

1. Para abrir corretamente a tampa, segure a alça da tampa com uma das mãos e gire no sentido anti-horário (contra os ponteiros do relógio), até que marcação da flecha da tampa “↺” fique alinhada com a marcação “▲” da panela (linha tracejada na fig. 1), levante então a tampa da panela.
2. Verifique se não há obstrução nas válvulas de segurança e de pressão - ver subitem 5.2 deste manual.
3. Certifique-se de que a borracha de vedação da tampa está corretamente posicionada - ver subitem 5.2 deste manual.
4. Certifique-se de que a parte externa da panela de cozimento esteja seca e limpa, e de que não hajam quaisquer resíduos no elemento de aquecimento da panela - fig. 2.
5. Certifique-se de que a panela de cozimento esteja em contato com o elemento de aquecimento e com o sensor de temperatura - fig. 2.
6. Remova a panela de cozimento para colocar nela os alimentos e a água.

IMPORTANTE

Ao abrir a tampa faça-o com extremo cuidado, inclinando a tampa para frente, de maneira a evitar possíveis queimaduras com vapor quente.



4.4 - Preparação e Funcionamento (cont.)

- O volume total de alimentos e água não deve exceder o nível máximo "Max" indicado na panela de cozimento, nem deverá ser inferior a indicação de nível "2" na escala interna da panela - fig. 3.
- Recoloque então a panela de cozimento na panela elétrica de pressão.

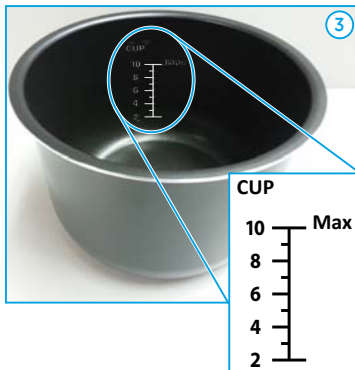
NOTA

Lembre-se de remover gotas de água da parte externa da panela de cozimento e do interior da panela.

- Para fechar a tampa, segure a alça com uma das mãos e gire no sentido horário (sentido dos ponteiros do relógio), até que marcação do cadeado fechado da tampa "🔒" fique alinhada com a marcação "▲" da panela (linha tracejada na fig. 4).
- Para cozimento com pressão veja na página a seguir as observações quanto ao correto posicionamento da válvula reguladora de pressão.

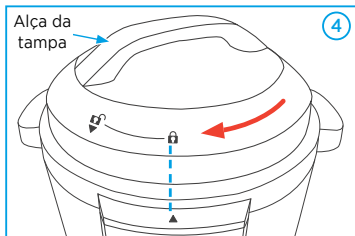
NOTA

Se a tampa da panela não estiver corretamente fechada a panela não iniciará o processo de pressurização.



NOTA

- Para alimentos que aumentam de volume (crescem), é recomendável que o volume total de alimentos mais água, fique em torno das indicações de nível "8" ou "9" na escala.
- Utilize somente os acessórios que acompanham o aparelho, mas caso haja necessidade utilize utensílios de plástico ou madeira, de maneira a não danificar o revestimento antiaderente da panela de cozimento.
- NÃO lave ou corte alimentos dentro da panela de cozimento.



Posicionamento da válvula reguladora de pressão

- Durante o funcionamento certifique-se que a válvula está na posição **“acionar”** (veja a figura 5 e a indicação **“a”** no adesivo), para garantir que a panela de pressão estará devidamente selada.

ATENÇÃO

Ao mover a válvula reguladora de pressão para a posição **“acionar”** observe se a válvula de segurança, **“b”** na figura 5, caiu (desceu para a posição de operação); essa válvula deverá descer antes do aquecimento.

- Quando for necessário liberar a pressão da panela, mova a válvula para baixo, até a posição **“liberar”** (veja a figura 6 e a indicação **“c”** no adesivo), indicando que a panela de pressão está liberando a pressão.

ATENÇÃO

Ao liberar a pressão da válvula reguladora atente para a saída imediata de vapor.

NÃO FAÇA DIRETAMENTE COM AS MÃOS.

Utilize luvas apropriadas ou mesmo um utensílio, tal como um talher de cozinha.

DICA

Para opções/receitas que não necessitam de cozimento com pressão, posicione a válvula reguladora de pressão em **“liberar”** (figura 6) e a mantenha assim até o final do cozimento.

NOTA

As instruções para o correto posicionamento da válvula reguladora de pressão estão indicadas em um adesivo na tampa da panela (figura 6).



Válvula reguladora de pressão na posição **“acionar”**.



Válvula reguladora de pressão na posição **“liberar”**.



4.4 - Preparação e Funcionamento (cont.)

11. Conecte o cabo de alimentação na panela (figura 7) e em seguida numa tomada.
O LED indicador de aparelho ligado ("a" - figura 8) acenderá.

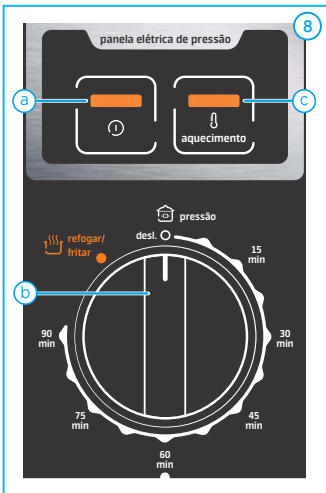
ATENÇÃO

Verifique atentamente a tensão da panela elétrica de pressão antes de ligá-la na tomada. Este aparelho NÃO é bivolt.



12. Configure então o temporizador girando o botão seletor ("b" - figura 8):
- O temporizador da panela de pressão possui diferentes programações de tempo (até no máximo 90 minutos).
 - Quanto maior a quantidade de alimento, maior deverá ser o tempo de cozimento.
 - Observe como referência os tempos (em minutos) apresentados na tabela abaixo:

Nível de água mais alimentos colocados na panela de cozimento	Temperatura da água	Tempo necessário para iniciar a pressurização (em minutos)
2 (Min)	Em torno de 24°C	10
10 (Max)		25



13. Após ter definido a opção e o tempo desejado de programação, o LED indicador de aquecimento ("c" - figura 8) irá acender, indicando que a panela está iniciando o preparo.

NOTA

Haverá diferença nos tempos de cozimento em função de fatores, tais como: a tensão do aparelho (o tempo aumentará proporcionalmente quanto menor for a tensão) e a quantidade de alimentos e água (também aumentará proporcionalmente - em consequência disto o tempo de resfriamento será maior).

PERIGO

NUNCA FORCE OU TENDE ABRIR A TAMPA DA PAINELA QUANDO EM COZIMENTO SOB PRESSÃO. Neste modo a tampa é travada automaticamente e não poderá ser aberta.

14. Pós-cozimento (fim do tempo do temporizador - utilizando como exemplo o método Natural de liberação da pressão):
 - a. Após o botão seletor do temporizador retornar para a posição “desl.”, a painela de pressão finalizará automaticamente o aquecimento.
 - b. O LED indicador de aquecimento irá apagar indicando que o tempo programado está finalizado.
 - c. Observe como referência os tempos (em minutos) apresentados na tabela abaixo:

Nível de água mais alimentos colocados na painela de cozimento	Temperatura da água	Tempo necessário para válvula de segurança baixar (“cair”) normalmente (em minutos)
2 (Min)	Em torno de 24°C	15
10 (Max)		50

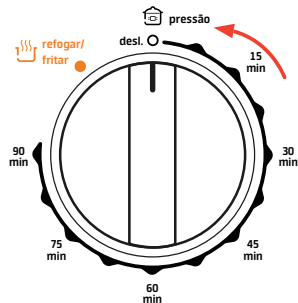
15. Abra então a painela.

IMPORTANTE

Ao ABRIR A TAMPA DA PAINELA é extremamente importante seguir as observações dos métodos descritos a seguir.

DICA

Durante o funcionamento você poderá cancelar o tempo restante de operação, para isto basta girar o botão seletor para a posição “desl.”.



IMPORTANTE

Mesmo cancelando o tempo restante é extremamente importante, seguir as observações dos métodos descritos a seguir, para ABRIR A TAMPA DA PAINELA.

Libertando a pressão e abertura da tampa da panela ao final do preparo sob pressão

Ao término do tempo de cozimento sob pressão, o botão seletor deverá estar na posição “desl.” (figura 9).

A pressão poderá ser liberada, para que se possa abrir a tampa da panela, de três maneiras: Método Natural, Método Rápido ou através de uma combinação de ambos os métodos.

A escolha do melhor método é determinada pela opção de alimento que se está cozinhando e pelas instruções de preparo desta.

Método Natural: Após o final do cozimento sob pressão a panela começará a diminuir a pressão automaticamente; o tempo para o alívio da pressão dependerá da quantidade de líquido e comida na panela.

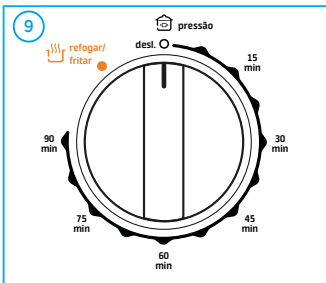
A liberação total da pressão deverá ocorrer num período entre 15 minutos até 50 minutos, sendo que durante este tempo o cozimento continua. Quando a pressão for totalmente liberada, a válvula de segurança (“a” - figura 10) descerá e a tampa estará destravada, permitindo então sua abertura.

IMPORTANTE

- NÃO abra a tampa até que a pressão interna seja liberada de forma adequada.
- Nunca retire a válvula reguladora de pressão enquanto a panela estiver em cozimento.

ATENÇÃO

NUNCA force a abertura da tampa, aguarde o tempo de alívio da pressão, se mesmo assim não conseguir abrir a tampa depois de uma hora, entre em contato com o SAC Midea.



DICAS

- Para alimentos líquidos (mingaus e líquidos mais consistentes), não mexa na posição da válvula de pressão assim que o cozimento acabar; caso contrário, os alimentos poderão ser ejetados pelo centro de válvula, podendo assim causar acidentes. Certifique-se sempre de que o botão seletor está na posição “liberar”.
- Ao cozinhar grande quantidade de alimentos, não inicie a liberação da pressão imediatamente após o cozimento. Recomenda-se abrir a tampa e retirar os alimentos após algum tempo.



Método Rápido: Após o final do cozimento sob pressão, certifique-se de que o botão seletor está na posição “desl.” (figura 11). Retire o plugue da tomada e desloque a válvula reguladora de pressão para baixo, até a posição “liberar” (figura 12).

PERIGO

MANTENHA-SE AFASTADO DA PAINELA ENQUANTO O VAPOR ESTIVER SENDO LIBERADO.

O vapor começará a ser liberado através da válvula reguladora de pressão.

Quando a pressão for completamente liberada, a válvula de segurança (“a” - figura 12), que libera a tampa, descerá destravando a tampa e permitindo então sua abertura.

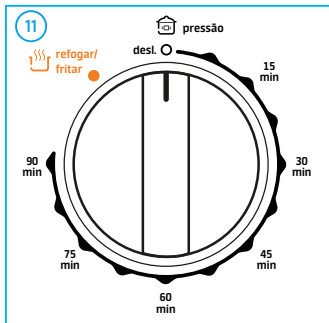
O Método Rápido interrompe imediatamente o cozimento sob pressão. Caso seja necessário continuar o cozimento, conecte o plugue na tomada e posicione o botão seletor para o tempo desejado.

NOTA

Não é recomendável liberar a pressão da panela sob armários suspensos, a umidade e o vapor quente poderão danificá-los.

PERIGO

Para reposicionar a válvula NÃO FAÇA DIRETAMENTE COM AS MÃOS. Use luvas apropriadas ou mesmo um utensílio, tal como um talher de cozinha.



Válvula reguladora de pressão na posição “liberar” .



Válvula de segurança

4.4 - Preparação e Funcionamento (cont.)

Método Combinado: Para algumas opções de alimentos a combinação dos métodos poderá ser necessária. Observe porém os mesmos cuidados do método rápido quando estiver liberando a pressão.

PERIGO

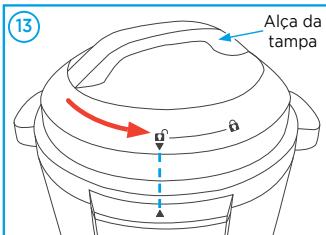
- Use luvas apropriadas (ou mesmo um utensílio, tal como um talher de cozinha), para reposicionar a válvula. **NUNCA** faça-o diretamente com as mãos.
- Levante cuidadosamente a válvula reguladora de pressão, não deverá ocorrer nenhum ruído nem saída de vapor.
- Mantenha-se afastado da panela enquanto o vapor estiver sendo liberado.

Quando a válvula de segurança baixar completamente, segure a alça da tampa com uma das mãos e gire no sentido anti-horário (contra os ponteiros do relógio), até que marcação do cadeado aberto na tampa fique alinhada com a marcação “▲” da panela (linha tracejada na figura 13), levante então a tampa da panela.

IMPORTANTE

Caso a válvula de segurança não desça automaticamente após a liberação da pressão, certifique-se que a válvula reguladora de pressão esteja na posição “liberar” e aguarde até que a pressão seja totalmente liberada.

Movimente então ligeiramente a tampa para ambos os lados, até que a válvula de segurança finalmente baixe.



ATENÇÃO

É importante recordar que **NUNCA** se deve **FORÇAR A ABERTURA** da tampa.

IMPORTANTE

Ao abrir a tampa faça-o com extremo cuidado, inclinando a tampa para frente, de maneira a evitar possíveis queimaduras com vapor quente.



4.5 - Função Refogar/Fritar

A sua panela de pressão também poderá ser utilizada para refogar ou fritar alimentos.

Função refogar: Muito útil para ser utilizada previamente ao cozimento sob pressão. É recomendável utilizar esta função sem colocar a tampa na panela, mas se optar por utilizar a tampa, a válvula de regulação de pressão deverá ser colocada na posição “liberar”.

ATENÇÃO

É importante observar que, se a válvula reguladora de pressão estiver na posição “acionar”, a panela irá cozinhar com pressão.

Gire então o botão seletor até o ícone “refogar/fritar” (figura 14). Para mais detalhes e dicas quanto a utilização desta função veja o Livro de Receitas que acompanha seu aparelho.

Função fritar: Também muito útil para ser utilizada prévia ou posteriormente ao cozimento sob pressão, quando se necessita de temperaturas mais altas.

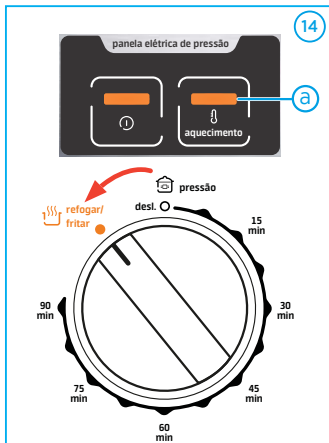
Gire o botão seletor até o ícone “refogar/fritar” (figura 14) e não coloque a tampa na panela. Para mais detalhes e dicas quanto a utilização desta função veja o Livro de Receitas que acompanha seu aparelho.

Em ambos os casos o LED indicador de aquecimento (“a” - figura 14) irá acender no painel de controle, indicando que a panela de pressão entrou em modo aquecimento.

Aguarde alguns minutos até a panela atingir a temperatura ideal de aquecimento para sua receita/opção.

IMPORTANTE

O temporizador não está habilitado para esta função, logo o aparelho não desligará automaticamente, a panela só irá parar de aquecer quando for desligada manualmente.



4.6 - Desligando a Panela

Após utilizar a panela elétrica de pressão, e antes de remover o alimento, desconecte o cabo de alimentação e desconecte o plugue da tomada.



5 - LIMPEZA E MANUTENÇÃO

5.1 - Cuidados Gerais

ATENÇÃO

Risco de choque elétrico!

- Retire o plugue da tomada antes de realizar qualquer serviço de limpeza ou manutenção.
- Só faça limpeza e/ou manutenção quando a panela elétrica de pressão estiver totalmente fria.



1. Após cada uso, faça uma limpeza adequada de sua panela elétrica de pressão.
2. Remova a tampa e a panela de cozimento, lave-as com detergente e uma escova ou esponja macia, enxágue apenas com água limpa e seque com uma flanela ou pano macio (figura 1).
3. Use água limpa para lavar a parte interna da tampa (incluindo vedação de borracha, blindagem antibloqueio, válvula de pressão e válvula de segurança). Seque tudo com um pano macio (figura 2).

NOTA

Não esqueça de, após efetuar a limpeza dos itens, secá-los devidamente antes de recolocá-los em suas posições.



4. A parte interna da panela, onde se encontram o elemento de aquecimento e o sensor de temperatura, deverá ser limpo somente com um pano levemente umedecido (figura 3).

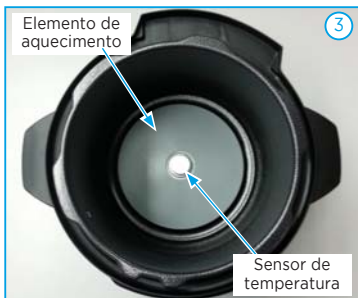
IMPORTANTE

NUNCA derrame água diretamente na parte interna do aparelho sem a panela de cozimento.

5. Após a limpeza, reinstale todas as peças corretamente em seus devidos lugares, tais como a válvula reguladora de pressão, vedação de borracha, blindagem antibloqueio, etc.

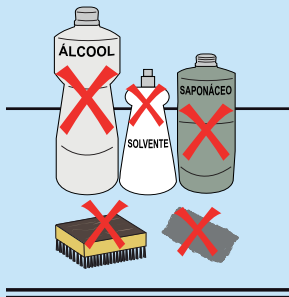
NOTAS

- Este aparelho NÃO é lavável em lava-louças.
- A panela de cozimento no entanto é lavável em lava-louças.
- Para evitar mau cheiro mantenha a panela limpa.



IMPORTANTE

- Jamais limpe a panela com fluídos inflamáveis como álcool, querosene, gasolina, tiner, solventes, removedores ou com produtos químicos como detergentes com amoníacos, ácidos, vinagres, soda ou abrasivos como saponáceos, nem use produtos que liberem vapores químicos corrosivos e/ ou tóxicos no aparelho.
- Não utilize escovas de cerdas grossas, esponjas plásticas ou de aço, lâ de aço, esfregões de aço ou produtos impróprios para uso em revestimentos antiaderentes.



5.2 - Cuidados com a Tampa

Válvula reguladora de pressão

A válvula reguladora de pressão fica somente encaixada em sua posição de operação (figura 1). Para efetuar sua limpeza:

1. Retire a válvula puxando-a para cima ("a" - figura 2).
2. Limpe-a somente com uma escova de cerdas macias e água corrente.
3. Na tampa da panela limpe a área ao redor do encaixe da válvula ("b" - figura 2).
4. Recoloque a válvula em sua posição e faça um teste para certificar-se de que esta se move livremente para cima e para baixo (figura 3).

IMPORTANTE

Antes de cada utilização, veja se a válvula reguladora de pressão está devidamente instalada na tampa da panela.



Blindagem antibloqueio da válvula reguladora de pressão

A blindagem antibloqueio vem firmemente instalada em sua posição de operação (figura 4). Para efetuar sua limpeza:

1. Retire a blindagem puxando-a para cima ("c" - figura 5).
2. Limpe-a com uma escova de cerdas firmes e água corrente.
3. Na tampa da panela limpe a área ao redor da fixação da blindagem.

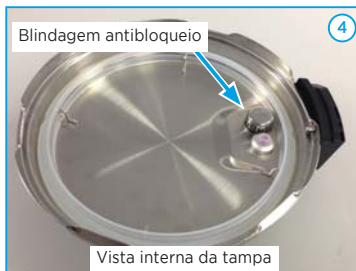
ATENÇÃO

Certifique-se sempre que o furo de passagem do vapor ("d" - figura 6) não está obstruído.

4. Ao final da limpeza é importante que se faça um teste fazendo passar água corrente pelo furo de passagem do vapor, caso haja alguma restrição ou obstrução, utilize um objeto pontiagudo bem fino (por exemplo: um clipe) para desobstruí-lo.

IMPORTANTE

- Antes de cada uso, veja se a blindagem antibloqueio está devidamente instalada na tampa da panela.
- Após o uso, retire sempre qualquer objeto estranho da blindagem antibloqueio.



Válvula de segurança

A válvula de segurança tem movimento livre, mas restrito, ficando encaixada em sua posição de operação (figura 7), o movimento da válvula é restrito pela presença do anel-tampa de borracha. Para efetuar sua limpeza:

1. Retire a válvula puxando o anel-tampa para cima ("e" - figura 8), desencaixando-o da válvula.

NOTAS

É recomendável fazer a retirada sobre um balcão (pia, mesa, etc) ou mesmo colocar a mão do lado oposto da tampa, já que a válvula ficará solta e irá "cair" de sua posição ("f" - figura 9 - com a tampa vista por sua parte externa).

2. Limpe a válvula e o anel-tampa com uma escova de cerdas macias e água corrente.
3. Recoloque a válvula em sua posição, pela parte superior da tampa ("g" - figura 10) e reposicione o anel-tampa de borracha na válvula de segurança.
4. Faça um teste para certificar-se de que a válvula se move livremente como antes de ter sido retirada.
5. Os orifícios da válvula de segurança ("h" - figura 11), deverão ficar sem nenhum tipo de obstrução.

IMPORTANTE

- Antes de cada utilização, certifique-se de que a válvula de segurança está devidamente instalada na tampa da panela.
- Após o uso, retire sempre qualquer objeto estranho da válvula.



Borracha de vedação da tampa

A borracha de vedação vem firmemente instalada em sua posição de operação (figura 12). Para efetuar sua limpeza:

1. Retire a borracha puxando-a cuidadosamente como indicado em "i" e "j" - figura 13.
2. Limpe por toda a extensão da borracha, interna e externamente, com sabão neutro, uma escova de cerdas macias e água corrente.
3. Recoloque a borracha em sua posição encaixando-a ao redor da parte interna da tampa ("k" - figura 14).

IMPORTANTE

- Antes de cada uso, veja se a borracha de vedação está instalada na tampa superior.
- Após o uso, retire qualquer objeto estranho da borracha de vedação.
- Nunca puxe a borracha, pois poderá ocorrer uma deformação, podendo afetar a vedação e causar efeito na pressão.
- Se a borracha estiver danificada, a panela não deverá ser utilizada. Entre em contato com o SAC Midea para que seja feita a substituição.

NOTA

Para qualquer outro tipo de manutenção entre em contato com o SAC Midea, a fim de que sejam feitos os reparos necessários.



6 - SOLUÇÃO DE PROBLEMAS

A Assistência Técnica Autorizada Midea está sempre a sua disposição. Entretanto, caso sua panela elétrica de pressão apresente problema de funcionamento verifique na tabela abaixo as prováveis causas. Efetue as correções que possam ser realizadas em casa. Se o problema persistir entre em contato com o SAC Midea.

PROBLEMA	CAUSA POSSÍVEL	SOLUÇÃO
Dificuldade para fechar a tampa	<ul style="list-style-type: none"> a. Vedação mal posicionada. b. Válvula de segurança de liberação da tampa bloqueada. 	<ul style="list-style-type: none"> a. Posicione a borracha de vedação corretamente. b. Empurre a válvula de segurança suavemente com o um objeto fino (por ex.: o cabo de uma colher pequena).
Dificuldade para abrir a tampa	<ul style="list-style-type: none"> a. A válvula de segurança não desce após a liberação de vapor. b. Há pressão no interior da panela. 	<ul style="list-style-type: none"> a. Abra a tampa após a queda da pressão. b. Insira a borracha de vedação conforme as indicações deste manual.
Vazamento pela tampa	<ul style="list-style-type: none"> a. Não há borracha de vedação. b. Restos de comida presos à borracha de vedação. c. Borracha de vedação desgastada. d. mA tampa não está fechada corretamente. 	<ul style="list-style-type: none"> a. Insira a borracha de vedação conforme indicado neste manual. b. Limpe a borracha de vedação. c. Substitua a borracha de vedação. d. Feche a tampa novamente.
Vazamento na válvula de segurança	<ul style="list-style-type: none"> a. Restos de comida presos à borracha de vedação da válvula de segurança. b. Borracha de vedação desgastada na válvula de segurança. 	<ul style="list-style-type: none"> a. Limpe a borracha de vedação da válvula de segurança. b. Substitua a borracha de vedação da válvula de segurança.
A válvula de segurança não sobe	<ul style="list-style-type: none"> a. Pouco volume de alimento e água no recipiente interno. b. Algum vazamento na tampa ou válvula de exaustão. 	<ul style="list-style-type: none"> a. Coloque alimento e água conforme as indicações deste manual. b. Entre em contato com o SAC Midea.
Vazamento na válvula reguladora de pressão não para	<ul style="list-style-type: none"> a. A válvula não está corretamente na posição "acionar" (operação com pressão). b. Falha da pressão de controle. 	<ul style="list-style-type: none"> a. Desloque a válvula para a posição "acionar". b. Entre em contato com o SAC Midea.
O LED indicador não acende ao ligar a panela	<ul style="list-style-type: none"> a. Plugue do cabo de alimentação não está devidamente conectado à tomada. b. Tomada com defeito. 	<ul style="list-style-type: none"> a. Verifique a conexão entre o plugue e a tomada. b. Verifique as condições da tomada.
Arroz mal cozido ou muito duro	<ul style="list-style-type: none"> a. Pouca água na panela. b. A tampa foi fechada antes da hora. 	<ul style="list-style-type: none"> a. Acrescente água. b. Passado o tempo, libere o vapor e abra a tampa em 5 minutos.
Arroz cozido demais	Excesso de água.	Reduza o nível de água.

Certificado de Garantia

A Panela Elétrica de Pressão Midea é garantida contra defeitos de fabricação, pelo prazo de 12 (doze) meses contados a partir da emissão da Nota Fiscal ao Consumidor. Dentro do período de garantia estão compreendidos 03 (três) meses de garantia legal e 9 (nove) meses de garantia especial, concedida pela Midea.

As garantias legal e/ou especial compreendem a substituição de peças e mão de obra necessárias para o reparo de defeitos devidamente constatados, pelo fabricante ou pela Assistência Técnica Autorizada Midea como sendo de fabricação.

A fabricante não concede qualquer forma e/ou tipo de garantia para produtos desacompanhados de Nota Fiscal de venda ao consumidor, ou produtos cuja Nota Fiscal esteja preenchida incorretamente.

As garantias ficarão automaticamente inválidas se:

- Na utilização do produto não forem observadas as instruções e recomendações contidas no Manual do Usuário;
- Na instalação do produto não forem observadas as especificações e recomendações do Manual do Usuário quanto às condições de instalação do produto, tais como, nivelamento do produto, adequação do local para instalação, tensão elétrica compatível com o produto, etc;
- Constatada corrosão provocada por riscos, deformações ou similares decorrentes da má utilização do produto, bem como eventos consequentes da aplicação de produtos químicos, abrasivos ou similares que danifiquem a qualidade ou material componente;
- O produto for avariado, inadequadamente utilizado ou ainda sofrer alterações, modificações ou consertos feitos por pessoas ou empresas não autorizadas pela MIDEA;
- O defeito for causado por acidente ou má utilização do produto pelo consumidor;
- Houver sinais de violação do produto, remoção e/ou adulteração do número de série ou da etiqueta de identificação do produto.

As garantias não cobrem:

- Despesas com a instalação do produto;
- Transporte do produto até o local da instalação;
- Despesas decorrentes e consequentes de instalação de peças e acessórios, mesmo que comercializados pela Midea;
- Despesas com mão de obra, matérias, peças e adaptações necessárias à preparação do local para instalação do produto, ou seja: rede elétrica, de gás e hidráulica, alvenaria, aterramento, bem como suas adaptações;
- Falhas no funcionamento do produto decorrentes de insuficiência, interrupções, problemas ou falta de fornecimento de energia elétrica, serviços e/ou despesas de manutenção e/ou limpeza do produto;
- Falhas no funcionamento normal do produto decorrentes de falta de limpeza e excesso de resíduos, ou ainda, decorrentes da existência de objetos em seu interior estranhos ao seu funcionamento e finalidade de utilização;
- Produtos ou peças que tenham sido danificados em consequência de remoção, manuseio, quedas ou atos decorrentes da natureza;
- Despesas por procedimentos de inspeção e diagnóstico, incluindo a taxa de visita do técnico, que determinem que a falha no produto foi causada por motivo não coberto por esta garantia;
- Deslocamento para atendimentos de produtos instalados fora do município sede da assistência autorizada, a qual poderá cobrar taxa de locomoção do técnico, previamente aprovada pelo consumidor;
- Peças sujeitas ao desgaste natural, descartáveis ou consumíveis, peças móveis ou removíveis em uso normal, tais como, lâmpadas, filtros, botões de comando, puxadores, bem como, a mão de obra utilizada na aplicação dessas peças e as consequências advindas dessas ocorrências;
- Danos causados por movimentação incorreta e avarias de transporte.

Condições Gerais:

A Midea reserva-se o direito de alterar características gerais, técnicas e estéticas de seus produtos, sem aviso prévio. Este termo de garantia é válido para produtos vendidos e instalados no território brasileiro. Para a sua tranquilidade, preserve e mantenha o Manual do Usuário com este Termo de Garantia, Nota Fiscal de Compra e Comprovante de Entrega do produto em local seguro e de fácil acesso.

ESTA GARANTIA É VÁLIDA APENAS EM TERRITÓRIO BRASILEIRO



SPRINGER CARRIER LTDA

Rua Berto Círio, 521
Bairro São Luis - Canoas - RS
CEP: 92.420-030
CNPJ: 10.948.651/0001-61



Líder mundial em vendas
de ar-condicionado,
climatizadores e
ventiladores.*



Líder mundial em
produção de
eletrodomésticos
da linha branca.**



Rede autorizada
em todo Brasil.

* Euromonitor International Limited; Consumer Appliances 18ed., de acordo com a definição de Air Treatment, produção em volume de unidades, dados 2017.

** Euromonitor International Limited; Consumer Appliances 18ed., de acordo com a definição de Major Appliances, produção em volume de unidades, dados 2017.