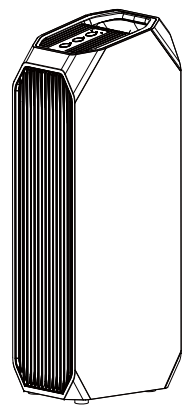


Manual do Usuário



PURIFICADOR DE AR MIDEA

APA25



Obrigado por escolher a Midea!

A Midea é uma empresa comprometida com o bem-estar das pessoas. Com a combinação de design inteligente e tecnologia, seu novo equipamento trará novas experiências e deixará seu dia a dia muito mais agradável. Uma receita simples que fez da Midea uma das maiores fabricantes de eletrodomésticos e condicionadores de ar do mundo.

Este manual foi feito especialmente para que você conheça todas as características do seu aparelho, além de informações sobre manutenção, execução de serviços e claro, como obter o máximo das suas funcionalidades.

Caso precise de informações adicionais ou tenha dúvidas sobre a garantia, entre em contato através do nosso Serviço de Atendimento ao Consumidor, pelos telefones ou pelo site abaixo.



SAC - Serviço de Atendimento ao Consumidor
3003 1005 (capitais e regiões metropolitanas)
0800 648 1005 (demais localidades)

<https://www.midea.com/br/contato/>

CONTEÚDO

- OBSERVAÇÕES IMPORTANTES 4
- 1 - SEGURANÇA 5
 - 1.1 - Medidas Importantes de Segurança 5
- 2 - DESCRIÇÃO DOS COMPONENTES 7
 - 2.1 - Itens do Aparelho 7
 - 2.2 - Descrição do Painel de Controle 7
 - 2.3 - Características Técnicas Gerais 8
- 3 - INSTALAÇÃO 9
 - 3.1 - Local de Utilização 9
 - 3.2 - Instalação do Filtro 9
 - 3.3 - Instruções para Instalação Elétrica 10
- 4 - UTILIZAÇÃO 11
 - 4.1 - Painel de Controle 11
- 5 - LIMPEZA E MANUTENÇÃO 12
 - 5.1 - Limpeza e Substituição do Filtro 12
- 6 - SOLUÇÃO DE PROBLEMAS 13
- CERTIFICADO DE GARANTIA 14

OBSERVAÇÕES IMPORTANTES

O manual do usuário que acompanha seu equipamento foi desenvolvido com o objetivo de esclarecer quaisquer dúvidas que possam surgir durante o uso. Além disso, ele contém informações importantes sobre segurança que se seguidas corretamente, podem garantir o bom funcionamento do aparelho e, mais importante, garantir a sua segurança.

Pensando no consumidor, este manual foi produzido com textos objetivos e claros, imagens e fotos que facilitam o entendimento dos procedimentos descritos e enfatizando observações que requerem maior atenção para o melhor uso do aparelho.

NOTA Indica ao usuário detalhes sobre o funcionamento do aparelho, geralmente recomendações da melhor utilização deste.

IMPORTANTE Indica ao usuário observações muito importantes sobre o funcionamento, evitando práticas inseguras, as quais podem resultar em danos menores a pessoas ou a propriedade, mas também a saúde do usuário se não realizados corretamente.

ATENÇÃO Indica ao usuário procedimentos que requerem maior atenção, recomendações e advertências que não podem deixar de ser realizadas para garantir sua segurança e integridade física.

PERIGO Indica ao usuário práticas inseguras quanto ao funcionamento do aparelho, que podem resultar em alto risco à saúde e/ou acidentes graves ou fatais.

ATENÇÃO

- Algumas figuras/fotos apresentadas neste manual podem ter sido feitas com equipamentos similares ou com a retirada de proteções/componentes para facilitar a representação, entretanto o modelo real adquirido é que deverá ser considerado.
- Este manual do usuário também está disponível em nosso site; em caso de perda por favor acesse-o através do endereço eletrônico: www.midea.com/br.

SUSTENTABILIDADE

Os componentes desse produto e sua embalagem são recicláveis. Não descarte no lixo comum.

Para o descarte seguro e sustentável de seu antigo aparelho, entre em contato com a nossa central de atendimento ao cliente, pelos telefones 3003 1005 (capitais e regiões metropolitanas) ou 0800 648 1005 (demais localidades), ou pelo site www.midea.com/br/contato/, para obter informações dos postos de descarte mais próximos de sua localidade.

1 - SEGURANÇA

Para garantir o melhor desempenho de seu produto, leia atentamente todas as recomendações a seguir. Não descarte o Manual do Usuário, guarde-o para eventuais consultas. Leia todas as instruções antes de usar o aparelho.

1.1 - Medidas Importantes de Segurança
Para reduzir os riscos de choques elétricos, queimaduras, ferimentos pessoais ou danos ao equipamento, siga as recomendações básicas de segurança ao usar este aparelho:

ATENÇÃO
Este aparelho não pode ser utilizado por crianças ou pessoas com capacidades físicas, sensoriais ou mentais reduzidas sem a supervisão de um responsável. Os usuários devem ser bem instruídos sobre as questões de segurança e também dos perigos do uso inadequado do aparelho. Crianças devem ser supervisionadas para não brincarem com o aparelho.

ATENÇÃO
Utilize a voltagem indicada na etiqueta de dados do purificador de ar. Usar uma voltagem diferente da especificada pode causar sérios danos ao aparelho.

1. Para evitar acidentes, mantenha o material da embalagem fora do alcance de crianças, após desembalar o aparelho.
2. Não use esta máquina em ambientes com fumaça de óleo, como cozinhas.
3. Não utilize o aparelho para outros fins além dos previstos neste Manual do Usuário.
4. Evite instalar o aparelho em um local onde exista alta incidência de raios solares.
5. Não opere o purificador de ar com as mãos molhadas ou úmidas.

6. Não armazene nem use este aparelho em ambientes externos.
7. NÃO instale seu aparelho em um ambiente com excesso de umidade, tal como um banheiro ou lavanderia. Muita exposição à água pode causar curto-circuito nos componentes elétricos.
8. Evite deixar o aparelho ligado por longos períodos de tempo quando não estiver por perto. Desligue-o e retire o plugue da tomada quando não o estiver utilizando.
9. Se durante a operação houver ruídos estranhos, fumaça, mau funcionamento e/ou outras falhas, desligue imediatamente o aparelho, retire o plugue da tomada e entre em contato com o SAC Midea.
10. Não utilize o aparelho caso ele tenha caído ou apresente deterioração visível. Assim que possível entre em contato com o SAC Midea.
11. Mantenha o aparelho fora do alcance de fontes de calor (locais com altas temperaturas) e de combustíveis e gases em geral. As altas temperaturas e os fluidos dos combustíveis, além do risco de explosão, podem produzir danos físicos na unidade.
12. Não utilize o aparelho perto de qualquer objeto inflamável, explosivo ou perto de um ponto de gás.
13. Não use aerossóis inflamáveis perto do aparelho, pois este poderá ser danificado se entrar em contato com gasolina, solvente, benzina, inseticida e outras substâncias químicas.

IMPORTANTE
Se algum componente estiver danificado, o aparelho não deverá ser utilizado. Entre em contato com o SAC Midea para que sejam feitos os reparos necessários.

14. Para evitar choque elétrico, nunca use o aparelho com as mãos molhadas. Não molhe o aparelho nem o coloque dentro d'água.

ATENÇÃO

- Se o cordão de alimentação estiver danificado, ele deve ser substituído pelo fabricante, agente autorizado ou pessoa qualificada, a fim de evitar riscos.
- Não opere este aparelho se ele estiver

15. Não respingue água ou outros líquidos sobre o aparelho, pois poderá causar mau funcionamento ou choques elétricos.
16. Nunca transporte o aparelho pelo cabo de alimentação, nem desligue-o da tomada puxando pelo cabo.
17. Ao mover, limpar o filtro ou o corpo do aparelho, retire o plugue da tomada e desconecte a fonte de alimentação.
18. Não pressione com força excessiva o painel de controle do purificador de ar.

IMPORTANTE
O filtro precisa ser substituído regularmente. Para trocar o filtro, entre em contato com o SAC Midea.

ATENÇÃO

- Este aparelho possui emissão de UV-C.
- A radiação UV-C é perigosa para os olhos e pele. Não opere o emissor UV-C fora do aparelho.
- O uso não intencional do aparelho ou com invólucro danificado pode resultar na fuga perigosa de radiação UV-C. A radiação UV-C pode, mesmo em pequenas doses, causar danos aos olhos e pele

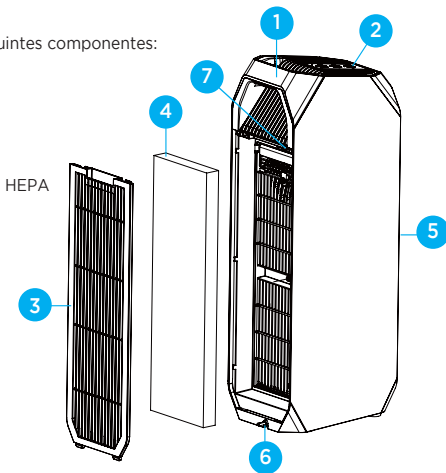
19. Para se proteger contra choques elétricos, não mergulhe o cabo de alimentação nem o plugue em água ou em qualquer outro líquido.

2 - DESCRIÇÃO DOS COMPONENTES

2.1 - Itens do Aparelho

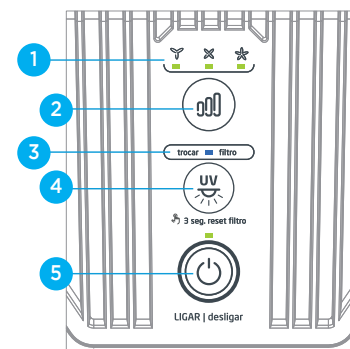
O purificador de ar possui os seguintes componentes:

1. Alça de manuseio
2. Display e painel de controle
3. Tampa traseira
4. Filtro de carvão ativado e filtro HEPA
5. Saída de ar
6. Cabo de alimentação
7. Chave de Segurança



2.2 - Descrição do Painel de Controle

1. Indicadores do velocidade de fluxo de ar
2. Botão velocidade de fluxo de ar
3. Luz indicadora de troca de filtro
4. Botão UV/reset do filtro
5. Botão LIGAR | desligar



2.3 - Características Técnicas Gerais

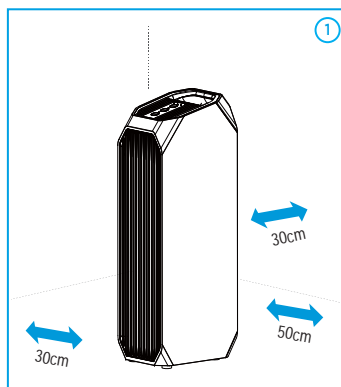
MODELO	APA25_1	APA25_2
Tensão (V)	127	220
Frequência (Hz)	60	
Corrente (A)	0,46	0,26
Potência (W)	58	
Capacidade de purificação (m³/h)	210	
Dimensões externas (LxPxA) (cm)	25,6 x 17,5 x 67,5	
Peso líquido do produto (kg)	5,8	

P = Preto
B = Branco

3 - INSTALAÇÃO

3.1 - Local de Instalação

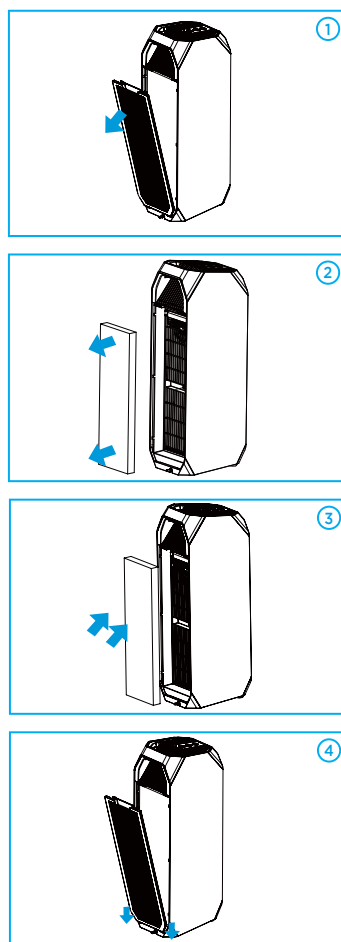
1. Verifique se a tensão da rede elétrica no local é a mesma indicada na etiqueta do aparelho.
2. Este aparelho deve ser instalado em um local plano e nivelado, evitando possíveis ruídos e vibrações durante o funcionamento.
3. Considere os espaçamentos mínimos recomendados: 30 cm da parede e outras obstruções e ao usá-lo mantenha uma distância de mais de 50 cm de outros eletrodomésticos e/ou objetos metálicos. (figura 1).



9

3.2 - Instalação do Filtro

1. Puxe a tampa traseira do produto e a desencaixe (figura 1).
2. Remova o conjunto de filtros segurando-o pelo cordão (figura 2).
3. Retire o novo conjunto de filtro da embalagem.
4. Instale o novo conjunto de filtro. O filtro de carvão ativado fica virado para o lado externo. Certifique-se de que o filtro seja instalado na posição correta (figura 3).
5. Para recolocar a tampa traseira, posicione a tampa nos encaixes inferiores e a pressione com as mãos para travá-la (figura 4).



10

3.3 - Instruções para Instalação Elétrica

IMPORTANTE

Este produto NÃO é bivolt.

Verifique atentamente a tensão do aparelho antes de ligá-lo na tomada.

IMPORTANTE

Risco de Choque Elétrico!

- O aterramento garante a proteção do usuário contra choques elétricos através das partes metálicas do aparelho.
- A tomada utilizada pelo aparelho deve estar com o fio terra devidamente conectado internamente para garantia do aterramento do aparelho através do plugue do mesmo.
- O cabo de alimentação com plugue 2P+T (2 polos + terra) está de acordo como novo padrão NBR 14136.
- Não desmonte o aparelho. A desmontagem somente poderá ser realizada por técnico habilitado e autorizado, devido aos componentes elétricos que ficarão expostos durante a operação de desmontagem, testes, etc.

Este aparelho deve ser ligado em uma rede elétrica com aterramento de acordo com o padrão NBR 5410. Este aparelho é equipado com cabo com fio e plugue de aterramento. O plugue deve ser colocado em tomadas devidamente instaladas e aterradas.

Consulte sempre um eletricitista ou instalador qualificado para que as instruções de aterramento sejam devidamente observadas.

A instalação do ponto de alimentação deve seguir a norma NBR 5410 (instalações elétricas de baixa tensão).

IMPORTANTE

A tomada elétrica, por motivo de segurança, deve estar localizada em um local de fácil acesso após a instalação do aparelho.

Exemplo de cálculo do dimensionamento da rede elétrica:

A seção nominal do cabo (mm²), até a tomada onde o aparelho será ligado, deverá ser dimensionada em função da capacidade de condução de corrente elétrica - Como referência ver tabela abaixo, obtida da norma NBR 5410.

Por exemplo, para produtos com corrente máxima de 9,0 A; a tabela indica a utilização, para efeito de segurança, de cabos com seção nominal de pelo menos 2,5 mm²; para produtos com corrente máxima de 24,0 A; a tabela indica a utilização, para efeito de segurança, de cabos com seção nominal de pelo menos 1,0 mm².

Tipo de Linha Elétrica (B1)*	
Nº condutores (de cobre) carregados: 2	
Capacidade de condução de corrente (A)	Seção Nominal do cabo (mm ²)
24,0 (220 V)	2,5

* Método de referência B1: Condutores isolados ou cabos unipolares em eletroduto de seção circular embutido em alvenaria. (Fonte: Tabela de tipos de linhas elétricas - NBR 5410).

NOTA

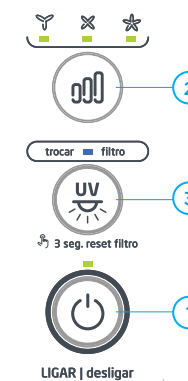
Nos exemplos acima consideramos a utilização de uma tomada exclusiva para o aparelho.

11

4 - UTILIZAÇÃO

4.1 - Painel de Controle

Antes de iniciar a utilização do seu purificador de ar, é importante conhecer as funções do painel de controle.



1. **Botão LIGAR | desligar:** Pressione este botão para iniciar seu purificador de ar. Pressione novamente e o aparelho será desligado.

NOTA

Ao ligar, o purificador de ar usará sempre como padrão a última configuração utilizada.

2. **Botão velocidade do fluxo do ar:** Pressione este botão para ajustar a velocidade do fluxo do ar, podendo ser ajustado em baixo, médio e alto.
3. **Botão UV:** Pressione este botão para ligar a lâmpada UV quando o interruptor estiver ligado e pressione novamente para desligar. Após 720h de uso, a luz indicadora piscará para verificação do filtro. Caso haja a necessidade da substituição do filtro, siga as instruções do item 3.2 - Instalação. Após a verificação ou substituição do filtro, pressione e segure o botão UV por 3 segundos para redefinir o status do filtro e a luz indicadora parar de piscar.

NOTA

Para aquisição de filtros para a reposição, visite o site www.mideastore.com.br ou entre em contato com o SAC Midea.

12

5 - LIMPEZA E MANUTENÇÃO

PERIGO

Risco de choque elétrico!

Retire o plugue da tomada antes de realizar qualquer serviço de instalação, limpeza ou manutenção.

5.1 - Limpeza e Substituição do Filtro

1. Recomenda-se limpar o filtro do purificador duas vezes por semana e substituí-lo a cada 6 meses (ajuste a frequência de limpeza e substituição de acordo com a utilização e ambiente).
2. NÃO é possível lavar o filtro. Pequenas escovas macias ou aspiradores de pó domésticos são recomendados para a limpeza do filtro.
3. Ao usar escova para limpar, ela deve ser utilizada na horizontal ao longo do filtro para não danificá-lo. Evite escovar no sentido vertical.
4. Ao limpar com um aspirador de pó, mantenha a saída de sucção 5-10mm afastada da superfície do filtro para não danificá-lo.

IMPORTANTE

Quando usado sob forte odor produzido por cigarros, churrascos, etc., o filtro pode apresentar odor em questão de semanas ou meses. Limpe e seque o filtro a cada 2 ou 5 dias. Se você não conseguir eliminar o odor, substitua o filtro.

5. Para substituir o filtro, siga as instruções do item 3.2 - Instalação do Filtro.

NOTA

Sempre mantenha o purificador de ar em um local limpo e seco.

IMPORTANTE

- Limpe a parte externa do aparelho apenas com um pano macio úmido.
- Jamais limpe o aparelho com fluidos inflamáveis tais como: álcool, querosene, gasolina, tiner, solventes, removedores ou com produtos químicos, como detergentes com amoníacos, ácidos, vinagres, soda ou abrasivos como saponáceos, esponjas plásticas ou de aço, lã de aço, etc.
- Não use produtos que liberem vapores químicos corrosivos e/ou tóxicos.
- Nunca use objetos afiados, escovas abrasivas, esponjas de aço, lã de aço, etc, nas peças do aparelho.

NOTA

- Para qualquer tipo de manutenção entre em contato com o SAC Midea, a fim de que sejam feitos os reparos necessários.
- Utilize somente os filtros adequados para o modelo do seu purificador de ar. O uso de acessórios não recomendados pode provocar acidentes e danos ao aparelho e/ou aos acessórios. Entre em contato com o SAC Midea para adquirir os novos filtros.

13

6 - SOLUÇÃO DE PROBLEMAS

A Assistência Técnica Autorizada Midea está sempre à sua disposição. Entretanto, caso seu purificador de ar apresente algum problema de funcionamento, verifique na tabela abaixo as prováveis causas.

Efetue as correções que possam ser realizadas em casa, se o problema persistir entre em contato com o SAC Midea.

PROBLEMA	POSSÍVEL CAUSA	SOLUÇÃO
O produto não liga	O aparelho não está conectado	Ligue o plugue de energia em uma tomada corretamente aterrada
	O botão "ligar" não foi pressionado	Pressione o botão "ligar" do aparelho
	O cabo de alimentação está danificado	Entre em contato com o SAC Midea para substituir o cabo de alimentação.
O produto aparenta não estar executando a filtragem corretamente	O filtro está mal encaixado	Encaixe o filtro corretamente no aparelho.
	O filtro chegou ao fim da vida	Verifique se a luz indicativa de fim da vida do filtro está piscando. Caso esteja, proceda com a troca do filtro.
	A entrada de ar do aparelho está bloqueada	Desbloqueie a entrada de ar do aparelho.
A luz indicativa de fim da vida do filtro não parou de piscar	A saída de ar do aparelho está bloqueada	Desbloqueie a saída de ar do aparelho.
	O botão da luz UV não foi pressionado por três segundos	Pressione o botão "luz UV" do aparelho durante três segundos, para resetar o tempo de vida do filtro.
O produto emite um cheiro estranho durante o funcionamento	O novo filtro está mal posicionado	Encaixe o filtro corretamente no aparelho.
	O filtro está sujo	Limpe o filtro conforme instruções apresentadas neste manual. Deixe-o secar naturalmente no sol. Coloque novamente o filtro no produto. Se o problema persistir, entre em contato com o SAC Midea.

Certificado de Garantia

O Purificador de Ar Midea é garantido contra defeitos de fabricação, pelo prazo de 12 (doze) meses contados a partir da emissão da Nota Fiscal ao Consumidor. Dentro do período de garantia estão compreendidos 03 (três) meses de garantia legal e 09 (nove) meses de garantia especial, concedida pela Midea. As garantias legal e/ou especial compreendem a substituição de peças e mão de obra necessárias para o reparo de defeitos devidamente constatados, pelo fabricante ou pela Assistência Técnica Autorizada Midea como sendo de fabricação.

As garantias não cobrem:

- Na utilização do produto não forem observadas as instruções e recomendações contidas no Manual do Usuário;
- Na instalação do produto não forem observadas as especificações e recomendações do Manual do Usuário quanto às condições de instalação do produto, tais como, nivelamento do produto, adequação do local para instalação, tensão elétrica compatível com o produto, etc;
- Forem utilizados adaptadores, conectores tipo "T" ou benjamins, extensões elétricas ou tomadas não exclusivas, etc;
- Constatada corrosão provocada por riscos, deformações ou similares decorrentes da má utilização do produto, bem como eventos consequentes da aplicação de produtos químicos, abrasivos ou similares que danifiquem a qualidade ou material componente;
- O produto for avariado, inadequadamente utilizado ou ainda sofrer alterações, modificações ou consertos feitos por pessoas ou empresas não autorizadas pela MIDEA;
- O defeito for causado por acidente ou má utilização do produto pelo consumidor;
- Houver sinais de violação do produto, remoção e/ou adulteração do número de série ou da etiqueta de identificação do produto.

As garantias não cobrem:

- Despesas com a instalação do produto;
- Transporte do produto até o local da instalação;
- Despesas decorrentes e consequentes de instalação de peças e acessórios, mesmo que comercializados pela Midea;
- Despesas com mão de obra, materiais, peças e adaptações necessárias à preparação do local para instalação do produto, ou seja: rede elétrica, de gás e hidráulica, alvenaria, aterramento, bem como suas adaptações;
- Falhas no funcionamento do produto decorrentes de insuficiência, interrupções, problemas ou falta de fornecimento de energia elétrica;
- Serviços e/ou despesas de manutenção e/ou limpeza do produto;
- Falhas no funcionamento normal do produto decorrentes de falta de limpeza e excesso de resíduos, ou ainda, decorrentes da existência de objetos em seu interior estranhos ao seu funcionamento e finalidade de utilização;
- Produtos ou peças que tenham sido danificados em consequência de remoção, manuseio, quedas ou atos decorrentes da natureza;
- Despesas por procedimentos de inspeção e diagnóstico, incluindo a taxa de visita do técnico, que determinem que a falha no produto foi causada por motivo não coberto por esta garantia;
- Deslocamento para atendimentos de produtos instalados fora do município sede da assistência autorizada, a qual poderá cobrar taxa de locomoção do técnico, previamente aprovada pelo consumidor;
- Peças sujeitas ao desgaste natural, descartáveis ou consumíveis, peças móveis ou removíveis em uso normal, tais como, lâmpadas, filtros, botões de comando, puxadores, bem como, a mão de obra utilizada na aplicação dessas peças e as consequências advindas dessas ocorrências;
- Danos causados por movimentação incorreta e avarias de transporte.

Condições Gerais:

A Midea reserva-se o direito de alterar características gerais, técnicas e estéticas de seus produtos, sem aviso prévio. Este termo de garantia é válido para produtos vendidos e instalados no território brasileiro. Para a sua tranquilidade, preserve e mantenha o Manual do Usuário com este Termo de Garantia, Nota Fiscal de Compra e Comprovante de Entrega do produto em local seguro e de fácil acesso.

ESTA GARANTIA É VÁLIDA APENAS EM TERRITÓRIO BRASILEIRO

Manual Impresso na China

APA25_USER MANUAL (2020-07_Rev.01)



SPRINGER CARRIER LTDA
Rua Berto Cirio, 521
Bairro São Luis - Canoas - RS
CEP: 92.420-030
CNPJ: 10.948.651/0001-61



Líder mundial em produção de eletrodomésticos de linha branca.*



Marca número 1 mundial em produtos de tratamento de ar.**



Rede autorizada em todo Brasil.

* Euromonitor International Limited, Eletrodomésticos para consumidores, edição 2020, de acordo com as definições da categoria de eletrodomésticos grandes, volume do produtor em unidades, dados de 2019.
** Euromonitor International Limited, Eletrodomésticos para consumidores, edição 2020, volume do produtor em unidades, dados de 2019.

www.midea.com/br

[/mideabrasil](https://www.facebook.com/mideabrasil)

[/mideabrasil](https://www.instagram.com/mideabrasil)

[/mideadobrasil](https://www.youtube.com/mideadobrasil)

SAC MIDEA
3003.1005 para capitais e regiões metropolitanas
0800.648.1005 para demais localidades

Atendimento On-line:
<https://www.midea.com/br/contato/>