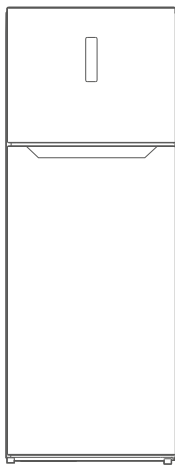


Manual do Usuário



REFRIGERADOR TOP FREEZER

425 & 480 LITROS

MD-RT453FGA04 / MD-RT507FGA04



Obrigado por escolher a **Midea!**

A **Midea** é uma empresa comprometida com o bem-estar das pessoas. Com a combinação de design inteligente e tecnologia, seu novo equipamento trará novas experiências e deixará seu dia a dia muito mais agradável. Uma receita simples que fez da **Midea** uma das maiores fabricantes de eletrodomésticos e condicionadores de ar do mundo.

Este manual foi feito especialmente para que você conheça todas as características do seu aparelho, além de informações sobre manutenção, execução de serviços e claro, como obter o máximo das suas funcionalidades.

Caso precise de informações adicionais ou tenha dúvidas sobre a garantia, entre em contato através do nosso Serviço de Atendimento ao Consumidor, pelos telefones ou pelo site abaixo.



SAC - Serviço de Atendimento ao Consumidor
3003 1005 (capitais e regiões metropolitanas)
0800 648 1005 (demais localidades)

<https://www.midea.com/br/contato/>

CONTEÚDO

OBSERVAÇÕES IMPORTANTES	4
1 - SEGURANÇA	5
1.1 - Medidas Importantes de Segurança	5
2 - DESCRIÇÃO DOS COMPONENTES	8
2.1 - Características Técnicas Gerais	8
2.2 - Dimensões do Produto	9
2.3 - Identificação das Peças - Vista interna	10
2.4 - Acessórios	10
3 - INSTALAÇÃO	12
3.1 - Instalação no Local	12
3.2 - Espaçamentos Mínimos para Instalação	13
3.3 - Nivelamento e Ajuste dos Pés	14
3.4 - Ajuste do Compartimento das Portas	14
3.5 - Instruções para Instalação Elétrica	15
4 - OPERAÇÃO	16
4.1 - Detalhamento do Painel de Controle	16
5 - UTILIZAÇÃO	17
5.1 - Recomendações Gerais	17
5.2 - Primeiro Uso	17
5.3 - Ajuste da Temperatura	17
5.4 - Armazenamento de Alimentos	18
5.5 - Controle de Temperatura Manual	19
5.6 - Conjunto do Twist Ice Maker ou Bandeja de Gelo	20
6 - LIMPEZA E MANUTENÇÃO	21
6.1 - Limpeza do Aparelho	21
6.2 - Formação de Gotículas de Gelo	22
6.3 - Bandeja Coletora de Água	22
6.4 - Mudança de Local	22
6.5 - Períodos de Ausência	22
6.6 - Ruídos de Funcionamento	23
7 - CÓDIGOS DE ERRO	23
8 - DICAS PARA ECONOMIA DE ENERGIA	23
9 - SOLUÇÃO DE PROBLEMAS	24
CERTIFICADO DE GARANTIA	27

OBSERVAÇÕES IMPORTANTES

O manual do usuário que acompanha seu equipamento foi desenvolvido com o objetivo de esclarecer quaisquer dúvidas que possam surgir durante o uso. Além disso, ele contém informações importantes sobre segurança que se seguidas corretamente, podem garantir o bom funcionamento do aparelho e, mais importante, garantir a sua segurança.

Pensando no consumidor, este manual foi produzido com textos objetivos e claros, imagens e fotos que facilitam o entendimento dos procedimentos descritos e enfatizando observações que requerem maior atenção para o melhor uso do aparelho.

NOTA

Indica ao usuário detalhes sobre o funcionamento do aparelho, geralmente recomendações da melhor utilização deste.

IMPORTANTE

Indica ao usuário observações muito importantes sobre o funcionamento, evitando práticas inseguras, as quais podem resultar em danos menores a pessoas ou a propriedade, mas também a saúde do usuário se não realizados corretamente.

ATENÇÃO

Indica ao usuário procedimentos que requerem maior atenção, recomendações e advertências que não podem deixar de ser realizadas para garantir sua segurança e integridade física.

PERIGO

Indica ao usuário práticas inseguras quanto ao funcionamento do aparelho, que podem resultar em alto risco à saúde e/ou acidentes graves ou fatais.

ATENÇÃO

- Algumas figuras/fotos apresentadas neste manual podem ter sido feitas com equipamentos similares ou com a retirada de proteções/componentes para facilitar a representação, entretanto o modelo real adquirido é que deverá ser considerado.
- Este manual do usuário também está disponível em nosso site; em caso de perda por favor acesse-o através do endereço eletrônico: <https://www.midea.com/br/>.

SUSTENTABILIDADE

Os componentes desse produto e sua embalagem são recicláveis. Não descarte no lixo comum. Para o descarte seguro e sustentável de seu antigo aparelho, entre em contato com a nossa central de atendimento ao cliente, pelos telefones 3003 1005 (capitais e regiões metropolitanas) ou 0800 648 1005 (demais localidades), ou pelo site <https://www.midea.com/br/contato>, para obter informações dos postos de descarte mais próximos de sua localidade.

PERIGO

Ao descartar o aparelho as portas/tampas deverão ser retiradas. Aparelhos que estejam fora de operação podem apresentar perigo iminente, especialmente a crianças, pois, ao brincarem com o produto, podem ficar presas em seu interior, com risco grave de falta de ar e até mesmo de um acidente fatal.

1 - SEGURANÇA

Para garantir o melhor desempenho de seu aparelho leia atentamente todas as recomendações a seguir. Não descarte o Manual do Usuário, guarde-o para eventuais consultas. Leia todas as instruções antes de usar o aparelho.

1.1 - Medidas Importantes de Segurança

Para reduzir os riscos de queima, choques elétricos, incêndio, explosões ou ferimentos pessoais siga as recomendações básicas de segurança ao usar este aparelho:

1. Instale-o apenas em conformidade com as instruções de instalação fornecidas neste Manual do Usuário.

ATENÇÃO

Este aparelho não pode ser utilizado por crianças ou pessoas com capacidades físicas, sensoriais ou mentais reduzidas sem a supervisão de um responsável. Os usuários devem ser bem instruídos sobre as questões de segurança e também dos perigos do uso inapropriado do aparelho. Crianças devem ser supervisionadas para não brincarem com o aparelho.

2. Não utilize o produto para fins diferentes dos previstos neste Manual do Usuário.
3. Verifique se a tensão da rede elétrica no local de instalação é a mesma indicada na etiqueta localizada no aparelho.
4. Para evitar acidentes, mantenha o material da embalagem fora do alcance de crianças, após desembalar o produto.
5. Para se proteger contra choques elétricos, não mergulhe o cabo de alimentação elétrica nem o plugue em água ou em qualquer outro líquido.
6. Para desligar, retire o plugue da tomada elétrica. Sempre desconecte segurando pelo plugue, nunca puxe pelo cabo de alimentação.
7. Fique atento para que o cabo de alimentação não esteja dobrado ou pressionado por algum móvel ou pelo próprio aparelho.

ATENÇÃO

Se o cordão de alimentação estiver danificado, ele deve ser substituído pelo fabricante, agente autorizado ou pessoa qualificada, a fim de evitar riscos.

8. Mantenha o cabo de alimentação longe de superfícies aquecidas.
9. Se o plugue fornecido com o aparelho não for adequado à tomada, não modifique-o, procure um eletricitista qualificado para que faça a instalação de uma tomada apropriada.
10. Em caso de mau funcionamento ou se observar fumaça desligue ou desconecte o plugue da tomada e contate o SAC Midea.
11. Retire o plugue da tomada sempre que for fazer limpeza ou manutenção, após finalizar a limpeza recoloque todos os componentes no refrigerador antes de ligá-lo.
12. Evite manusear o aparelho e o cabo de alimentação com os pés e as mãos úmidos e/ou pés descalços.
13. Não utilize estabilizador ou “No-break” de computadores, eles poderão incendiar-se ou danificar o refrigerador.

ATENÇÃO

- Não utilize equipamentos mecânicos ou outras formas para acelerar o processo de degelo que não sejam especificadas pelo fabricante.
- Não utilize ferramentas elétricas dentro dos compartimentos de armazenagem de comida, a não ser que sejam recomendadas pelo fabricante.

1.1 - Medidas Importantes de Segurança (cont.)

ATENÇÃO

Este aparelho é destinado para uso doméstico ou similar, tais como:

- Cozinhas de funcionários em lojas, escritórios ou outros ambientes de trabalho;
- Para uso por clientes em hotéis, motéis e outros ambientes de tipo residencial;
- Ambientes do tipo cama e café da manhã;
- Cantinas e ambientes não comerciais similares.

14. Não instale o aparelho em locais muito úmidos, com altas temperaturas nem próximos de fontes de calor. Instale em um local seco para evitar danos, umidade ou ferrugem.
15. Não instale o aparelho perto de um ponto de gás.
16. Instale seu aparelho em um piso que seja resistente o suficiente para suportá-lo, inclusive quando este estiver totalmente cheio.
17. Não armazene nem use este aparelho em ambientes externos (ao ar livre).
18. Não respingue água ou outros líquidos sobre o aparelho, pois poderá causar mau funcionamento ou choques elétricos.
19. Não coloque objetos ou recipientes com líquido em cima do aparelho para evitar choques elétricos e danos ao aparelho.
20. Não utilize ferramentas elétricas dentro dos compartimentos de armazenagem de comida, a não ser que sejam recomendadas pelo fabricante.

ATENÇÃO

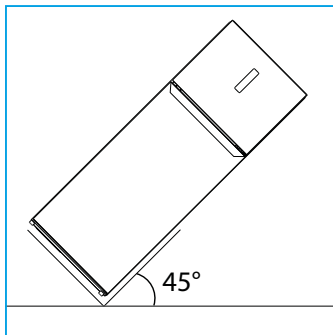
Produtos em aerossol não devem ser armazenados no aparelho sob risco de explosão.

21. Não guarde substâncias inflamáveis, como por exemplo, éter, benzina, gases e colas dentro do aparelho.
22. Não é recomendado armazenar remédios, sangue ou produtos biológicos.
23. Não é recomendável armazenar por tempo excessivo bebidas ou recipientes fechados no freezer, pois as garrafas podem rachar e ocasionar problemas.
24. Não armazene produtos químicos ou medicamentos no refrigerador, a fim de evitar contaminação dos alimentos.
25. Alimentos em grande quantidade irão diminuir a eficiência de refrigeração do aparelho. Atente-se em carregá-lo aos poucos, a fim de não prejudicar o seu funcionamento.
26. Mantenha o aparelho sempre limpo e higienizado a fim de prolongar sua vida útil.
27. Tenha o cuidado em não colocar as mãos sob o aparelho, podem existir arestas que venham a causar ferimentos.
28. Os espaços entre as portas é pequeno, tenha cuidado para não colocar as mãos nesta área, evitando machucar os dedos.
29. É normal que o condensador, o compressor e as laterais do aparelho apresentem temperaturas elevadas.
30. Em caso de vazamento de gases ou outros gases inflamáveis desligue a válvula de gás e abra as portas e janelas. Não desligue da tomada o refrigerador ou outros aparelhos, pois a faísca elétrica pode causar fogo.

NOTA

Não exerça pressão sobre qualquer componente do aparelho, como por exemplo sobre as portas, para evitar que se deformem.

32. O sistema de refrigeração do aparelho pode ser danificado caso o mesmo for posicionado horizontalmente.
31. A inclinação máxima permitida durante o transporte do aparelho é 45°.



IMPORTANTE

Este aparelho só pode ser inclinado para o lado direito (visto de frente), conforme a imagem abaixo. Caso inclinado para outros lados que não seja este, o aparelho poderá ser danificado.

ATENÇÃO

Não danifique o circuito do refrigerante.

33. Caso ocorra a deformação de alguns dos componentes, o bom funcionamento do aparelho ficará comprometido.

IMPORTANTE

Para não perder a garantia e para evitar problemas futuros este aparelho deve receber manutenção apenas de técnicos de serviço de empresas credenciadas. Contate o SAC Midea para realizar um exame, reparo ou ajuste.

34. O uso de acessórios não recomendados pela Midea pode provocar acidentes e danos ao aparelho e/ou acessórios.

IMPORTANTE

- A adaptação e a preparação do local para a instalação do produto, tais como: alvenaria, carpintaria, gesso, rebaixamento, mobiliário, preparação da rede elétrica do ambiente (tomada, disjuntor, bitola de cabos, eletroduto, etc), é de inteira responsabilidade do usuário/consumidor.
- O gabinete do aparelho pode emitir calor durante a operação especialmente no verão. Isso é causado pela radiação do condensador, e é um fenômeno normal.
- Antes de ligar o aparelho à rede elétrica, mantenha-o na posição normal de funcionamento por, aproximadamente, 2 horas. Isto reduzirá a possibilidade de mau funcionamento devido ao manuseio ocorrido durante o transporte.

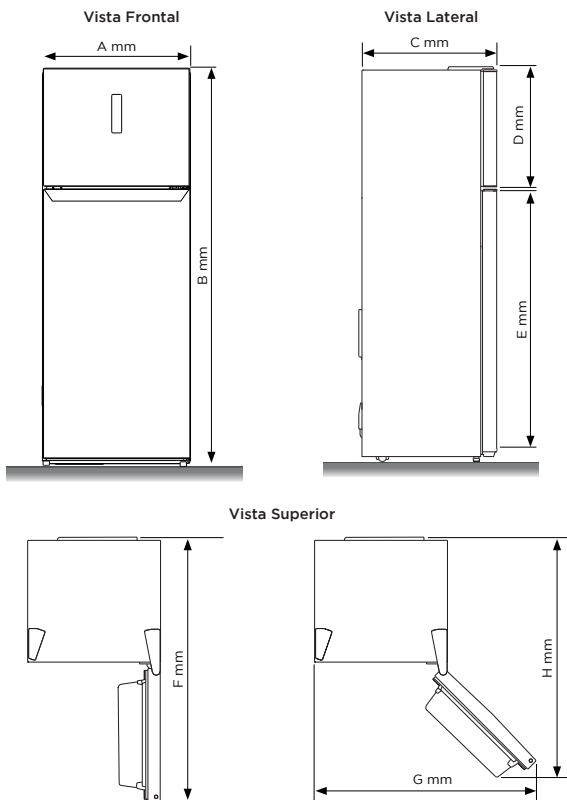
35. A Nota Fiscal e o Certificado de Garantia são documentos importantes e devem ser guardados para efeito de garantia.

2 - DESCRIÇÃO DOS COMPONENTES

2.1 - Características Técnicas Gerais

MODELO MD-RT_	453FGA041	453FGA042	507FGA041	507FGA042
Tensão (V)	127	220	127	220
Capacidade (L)				
Compartimento Refrigerado	321		376	
Armazenamento do Congelador	104		104	
Armazenamento Total	425		480	
Frequência (Hz)	60			
Corrente (A)	2,10	1,10	2,10	1,10
Classe Climática	T			
Classe de eficiência energética	A			
Tipo de refrigerante	R600a			
Massa total de refrigerante (g)	48			
Agente expansor	Ciclopentano			
Potência de Degelo (W)	215			
Tipo de Degelo	Automático			
Massa do Produto (Peso) (kg)	70		75	
Dimensões Máximas (LxAxP) (mm)	700 x 1730 x 675		700 x 1880 x 675	

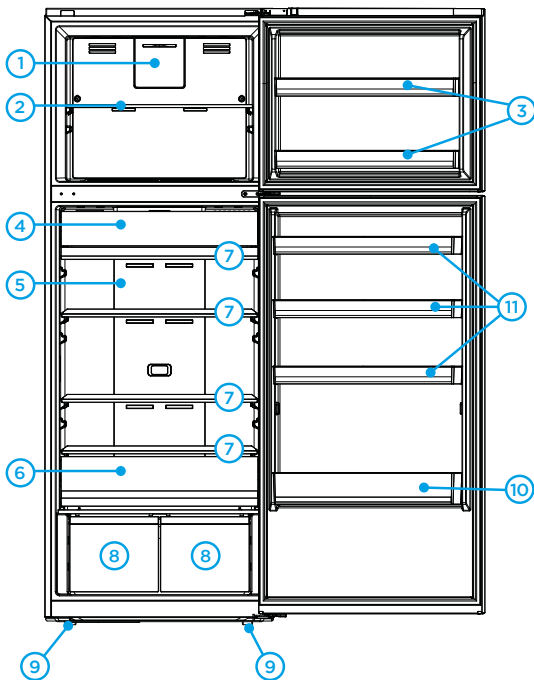
2.2 - Dimensões do Produto



MODELOS	A	B	C	D	E	F	G	H
MD-RT453FGA04_	700	1730	675	560	1120	1325	1080	1240
MD-RT507FGA04_	700	1880	675	560	1275	1325	1080	1240

*Medidas em mm

2.3 - Identificação das Peças - Vista interna



Freezer

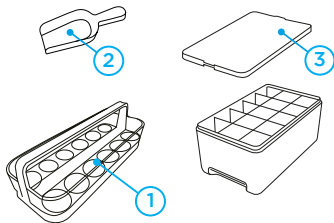
1. Duto de ar do sistema de congelamento
2. Prateleira de vidro do freezer
3. Prateleiras da porta do freezer

Refrigerador

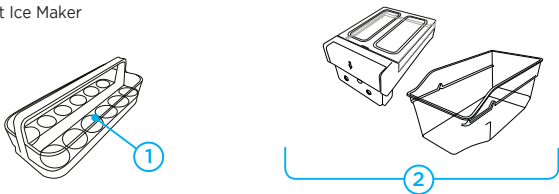
4. Compartimento extra frio
5. Duto de ar do sistema de refrigeração
6. Gaveta hortifruti (apenas modelos 500L)
7. Prateleiras de vidro
8. Gavetas hortifruti inferior
9. Pés ajustáveis
10. Prateleira para garrafas
11. Prateleira multiuso

2.4 - Acessórios

1. Bandeja de ovos
2. Pá para retirada de gelo
3. Kit Bandeja de Gelo



1. Bandeja de ovos
2. Twist Ice Maker

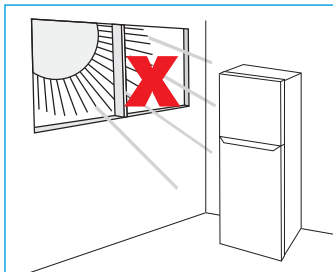


* O modelo do Twist Ice Maker ou do Kit de Bandeja de Gelo depende do modelo do produto.

3 - INSTALAÇÃO

3.1 - Instalação no Local

1. Retire as embalagens externa e interna que envolvem seu aparelho. Para facilitar, recomenda-se que a instalação seja feita por 2 pessoas.
2. Evite colocar o aparelho em áreas úmidas.
3. Instale o aparelho afastado da luz solar direta e de fontes de calor (fogões, aquecedores, etc.). A luz solar direta pode afetar a pintura do aparelho e fontes de calor podem elevar o consumo de energia. Uma temperatura ambiente extremamente baixa também pode fazer com que o aparelho não opere corretamente.
4. Este aparelho deve ser instalado em um local plano e nivelado - veja o procedimento de ajuste dos pés no subitem 3.3 - *Nivelamento e Ajuste dos Pés*, próximo à uma tomada elétrica adequada.
5. Não exerça nenhuma pressão sobre qualquer componente do aparelho, como por exemplo sobre a porta, para evitar que se deformem.
6. Instale seu aparelho em um piso que seja resistente o suficiente para suportá-lo, inclusive quando este estiver totalmente cheio.
7. Na escolha do local para instalação, considere os espaçamentos recomendados conforme o subitem 3.2 - *Espaçamentos Mínimos para Instalação*.



IMPORTANTE

Ao transportar/deslocar o aparelho, se houver inclinação deste, aguarde pelo menos 2 horas antes de ligá-lo novamente. Isto reduzirá a possibilidade de mau funcionamento devido ao manuseio ocorrido durante o transporte.

ATENÇÃO

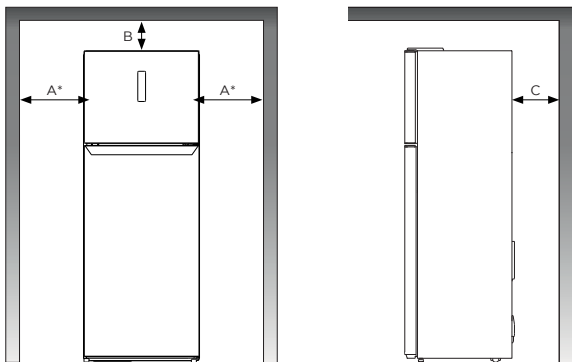
Mantenha aberturas para ventilação nas imediações do equipamento, livres de obstruções.

PERIGO

Risco de choque elétrico!

Não conecte o plugue do aparelho na tomada antes de finalizar a instalação.

3.2 - Espaçamentos Mínimos para Instalação

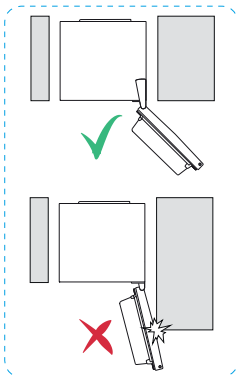
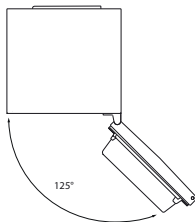


	A*	B	C
Distância Mínima (mm)	100	30	100

* O espaçamento (A) é referente a lateral do aparelho (profundidade), não é considerado a abertura da porta. Ver NOTA na sequência.

NOTA

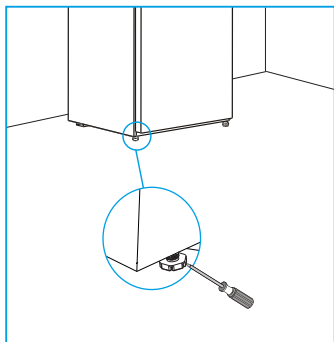
A porta do refrigerador possui uma abertura total de aproximadamente 125°. Lembre-se de considerar as dimensões do aparelho, evitando que haja qualquer obstrução para abertura da mesma.



3.3 - Nivelamento e Ajuste dos Pés

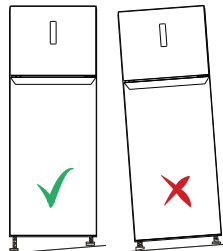
Após posicionado no local desejado, verifique a estabilidade e o nivelamento do aparelho. O refrigerador possui 2 pés frontais ajustáveis, um no lado direito e outro no lado esquerdo. O aparelho deve ficar estável quando os dois pés estiverem encostados no chão.

1. Antes de fazer o ajuste, verifique se o refrigerador está fora da tomada.
2. Gire os pés niveladores para a esquerda para levantar o refrigerador, ou para a direita para baixar o refrigerador.



NOTA

Certifique-se de que o refrigerador ficou nivelado e estável. Sempre que for mover o refrigerador, ajuste seus pés para que não toquem no chão. Essa medida facilita o deslocamento do mesmo. Para travá-lo novamente basta girar os pés até que eles entrem em contato com o chão.



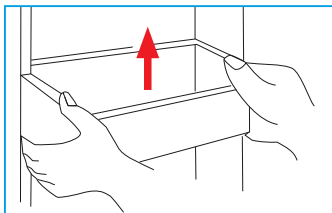
NOTA

Para que a porta feche com mais facilidade, deve-se ajustar os pés do refrigerador para a esquerda, elevando a parte frontal.

3.4 - Ajuste dos Compartimentos da Porta

Os compartimentos da porta, possuem vários níveis de altura, podendo ser alterados de acordo com as necessidades do consumidor.

1. Para retirar o compartimento, puxe-o para cima até sair completamente do encaixe, conforme a figura ao lado.
2. Para recoloca-lo, escolha um nível de altura e coloque-o no encaixe escolhido, empurrando até que encaixe perfeitamente.



3.5 - Instruções para Instalação Elétrica

IMPORTANTE

- A tomada elétrica, por motivo de segurança, deve estar localizada em um local de fácil acesso após a instalação do aparelho.
- Verifique atentamente a tensão do aparelho antes de ligá-lo na tomada. Este aparelho NÃO é bivolt.
- Não utilize adaptadores, extensões, benjamins ou conectores "T".
- Conecte este aparelho a uma tomada exclusiva.
- Não remova o pino de aterramento do plugue do cabo de alimentação.
- A tomada utilizada pelo aparelho deve estar com o fio terra devidamente conectado internamente para garantia do aterramento do aparelho através do plugue do mesmo.
- O aterramento garante a proteção do usuário contra choques elétricos através das partes metálicas do aparelho.
- Não seguir estas instruções pode trazer risco de vida, incêndio ou choque elétrico.

Este aparelho é equipado com cabo de alimentação e plugue de aterramento e deverá ser ligado em uma rede elétrica com aterramento de acordo com a norma **NBR 5410** (instalações elétricas de baixa tensão).

NOTA

O cabo de alimentação com plugue 2P+T (2 polos + terra) está de acordo como novo padrão NBR 14136.

Consulte sempre um eletricista ou instalador qualificado para que as instruções de aterramento sejam devidamente observadas.

IMPORTANTE

Risco de Choque Elétrico!

Não desmonte o aparelho. A desmontagem somente poderá ser realizada por técnico habilitado e autorizado, devido aos componentes elétricos que ficarão expostos durante a operação de desmontagem, testes, etc.

Exemplo de cálculo do dimensionamento da rede elétrica:

A seção nominal do cabo (mm²), até a tomada onde o aparelho será ligado, deverá ser dimensionada em função da capacidade de condução de corrente elétrica - Como referência ver tabela abaixo, obtida da norma NBR 5410.

Por exemplo, para produtos com corrente máxima de 24,0 A; a tabela indica a utilização, para efeito de segurança, de cabos com seção nominal de pelo menos 2,5 mm².

Tipo de Linha Elétrica (B1)*	
Nº condutores (de cobre) carregados: 2	
Capacidade de condução de corrente (A)	Seção Nominal do cabo (mm ²)
24,0	2,5

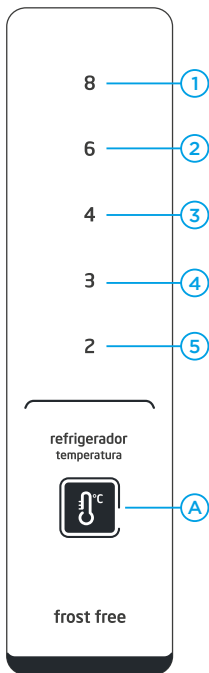
* Método de referência B1: Condutores isolados ou cabos unipolares em eletroduto de seção circular embutido em alvenaria. (Fonte: Tabela de tipos de linhas elétricas - NBR 5410).

NOTA

No exemplo acima consideramos a utilização de uma tomada exclusiva para o aparelho.

4 - OPERAÇÃO

4.1 - Detalhamento do Painel de Controle



ITEM	Temperatura
LED 1	8°C
LED 2	6°C
LED 3	4°C
LED 4	3°C
LED 5	2°C
TECLA A	Tecla para seleção de temperatura

NOTA

As temperaturas acima são valores aproximados e podem sofrer variação dependendo da temperatura externa do ambiente e do modo de utilização.

5 - UTILIZAÇÃO

5.1 - Recomendações Gerais


1. O refrigerador Midea utiliza o sistema Frost Free, que torna desnecessário o processo manual de degelo.
2. Antes de inserir qualquer alimento em seu refrigerador é recomendado realizar uma limpeza externa e interna no aparelho. Este procedimento evita que haja qualquer contaminação com os alimentos ou produtos armazenados.
3. Antes de utilizar o seu refrigerador pela primeira vez é recomendado ligar o aparelho e aguardar 24 horas para armazenar qualquer alimento, garantindo que a temperatura interna do refrigerador seja estabilizada.

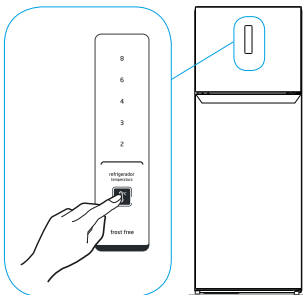
5.2 - Primeiro Uso

Ao ligar o refrigerador na tomada, todos os LED'S acendem, e após três segundos o aparelho seleciona automaticamente a temperatura mínima (2°C).

5.3 - Ajuste da Temperatura

O Refrigerado Midea dispõe de um painel de controle para selecionar a temperatura de operação mais adequada a sua necessidade. O controle de temperatura situa-se no centro do seu refrigerador.

1. Para ajustar o nível de resfriamento, basta pressionar a tecla de regulagem de temperatura , conforme a figura ao lado.
2. A cada toque o nível de resfriamento é alterado conforme a sequência abaixo:



3. O LED correspondente a cada nível acenderá, confirmando a temperatura escolhida.

* As temperaturas da tabela ao lado são valores aproximados e podem sofrer variação dependendo da temperatura externa do ambiente e do modo de utilização.

LED nº	Temperatura Média
1	8°C
2	6°C
3	4°C
4	3°C
5	2°C

5.4 - Armazenamento de Alimentos



1. Carnes cozidas e/ou peixes devem sempre ser armazenados em uma prateleira acima das carnes cruas ou peixes crus, para evitar contaminação por bactérias. Mantenha sua carne/peixe cru em um recipiente o qual seja grande o suficiente para coletar sucos e cubra-o adequadamente. Coloque o recipiente na prateleira mais baixa.
2. Deixe espaço em torno de sua comida, para permitir que o ar circule dentro do aparelho.
3. Para evitar a transferência de sabores e secar todo o alimento, embalar ou cobrir os alimentos separadamente. Frutas e vegetais não precisam ser embrulhados.
4. Deixe sempre os alimentos pré-cozidos esfriarem antes de colocar no aparelho. Isso ajudará a manter a temperatura interna do aparelho.
5. Para evitar que o ar frio escape do aparelho, tente limitar o número de vezes que você abre as portas. É recomendável abrir as portas somente quando precisar colocar ou retirar alimentos.

IMPORTANTE

A carga máxima suportada pelas prateleiras são: 32kg para o refrigerador e 28kg para o freezer. Não exceda o peso máximo permitido de maneira a evitar o risco de quebra e possíveis ferimentos.

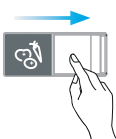
5.4.1 - Gaveta de Frutas e Verduras

Controle de Umidade

Esta função tem por objetivo prolongar a qualidade dos alimentos armazenados. Através deste controle manual, que fica posicionado sobre as gavetas no canto externo, você pode escolher entre os modos Frutas  ou Verduras  - veja as indicações na figura ao lado.

Para selecionar o modo desejado, basta deslizar o botão de controle de um lado para outro:

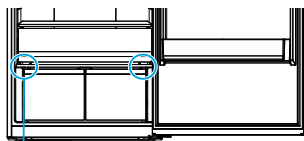
Modo de armazenamento para verduras



Modo de armazenamento para frutas



Vista Frontal do Refrigerador



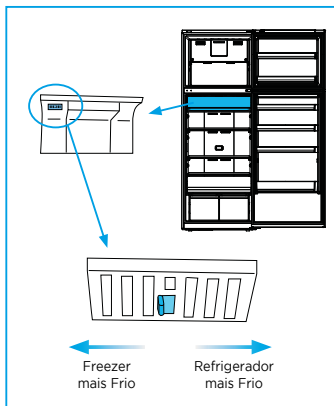
Vista Superior da Gaveta



5.5 - Controle de Temperatura Manual

O refrigerador possui um Damper manual que fica posicionado na parte de trás do compartimento Extra Frio do Refrigerador - Figura ao lado. Através deste Damper é possível controlar o fluxo de ar entre o Freezer e o Refrigerador.

- Para direcionar o ar (aumentar o resfriamento) do FREEZER mantenha o Damper FECHADO.
- Para aumentar o resfriamento do REFRIGERADOR matenha o Damper ABERTO.

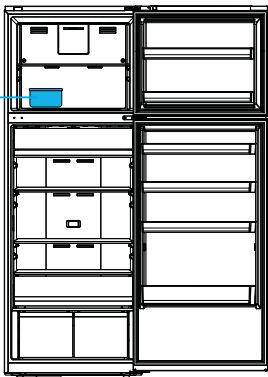


5.6 - Conjunto Twist Ice Maker ou Bandeja de Gelo

Para facilitar o transporte do aparelho alguns acessórios não estão posicionados no lugar correto. O conjunto do Twist Ice Maker ou da Bandeja de Gelo (dependendo do modelo do produto) deve ser posicionado no compartimento do freezer, conforme a imagem abaixo.

Posicionamento no Aparelho

Posicionamento do conjunto da bandeja no compartimento do freezer



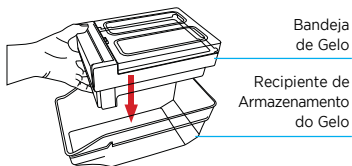
NOTA

A pá para pegar gelo também podem ser armazenada no recipiente de armazenamento.

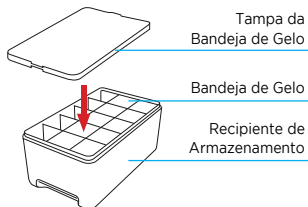


Montagem dos Conjuntos

Modelo Twist Ice Maker



Modelo Kit Bandeja de Gelo



6 - LIMPEZA E MANUTENÇÃO

IMPORTANTE

- Sob nenhuma circunstância você deve realizar qualquer reparo no aparelho. Qualquer manutenção deve ser realizada por técnicos de serviço de empresas credenciadas. Contate o SAC Midea para realizar exames, reparos ou ajustes.
- Retire o plugue da tomada ou desligue o disjuntor e antes de realizar qualquer serviço de limpeza.

6.1 - Limpeza do Aparelho

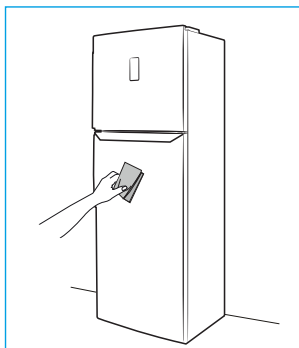
IMPORTANTE

Jamais limpe o seu aparelho com fluidos inflamáveis como álcool, querosene, gasolina, tiner, solventes, removedores ou com produtos químicos como detergentes com amoníacos, ácidos, vinagres, soda ou abrasivos como saponáceos, esponjas plásticas ou de aço, lâ de aço, etc, nem use produtos que liberem vapores químicos corrosivos e/ou tóxicos no aparelho.



Após a instalação de seu novo aparelho, recomenda-se seja realizada uma limpeza completa externa e internamente.

1. Retire o plugue da tomada; em seguida, remova as gavetas, prateleiras e acessórios, para facilitar a limpeza.
2. Limpe a parte interna, as prateleiras, gavetas e o compartimento da porta com um pano macio umedecido em água fria e uma solução de detergente neutro.
3. A parte externa do aparelho deve ser limpa com detergente neutro e água morna.
4. Seque as partes interna e externa com um pano macio.



NOTA

Mantenha a vedação de borracha da porta sempre limpa, para que o aparelho opere de forma eficiente.

NOTA

SEMPRE que realizar qualquer limpeza interna do aparelho retire os alimentos que estão armazenados.

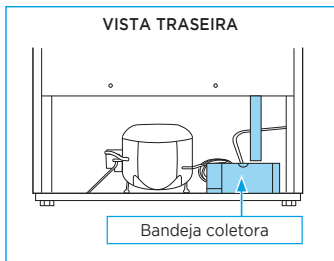
6.2 - Formação de Gotículas de Gelo

Se a porta do freezer for aberta muitas vezes ou por um longo período de tempo durante o dia, poderá haver formação de gotículas no interior do freezer ou nas prateleiras da porta.

Este processo é normal devido a condensação da umidade presente no ar quando em contato com a baixa temperatura do freezer. Para remove-las basta passar um pano úmido e em seguida secar bem a superfície.

6.3 - Bandeja Coletora de Água

A bandeja coletora está localizada na parte inferior traseira do seu refrigerador. Ela é responsável por armazenar a água do degelo automático.



A limpeza da bandeja não é necessária para o bom funcionamento do refrigerador. A água armazenada ali é proveniente do degelo e evaporará sozinha.

Caso haja necessidade de limpeza, você pode utilizar um pano seco para remover o excesso de sujeira.

6.4 - Mudança de Local

1. Remova todos os alimentos.
2. Use fita adesiva para fixar todos os itens soltos dentro do aparelho.
3. Use fita adesiva para manter as portas fechadas.
4. Verifique a quantidade de água presente na bandeja coletora e caso seja necessário retire todo o líquido, evitando que haja vazamentos durante o transporte.
5. Certifique-se que o aparelho seja mantido na posição vertical durante o transporte/mudança de local. Caso seja necessário inclinar o aparelho, respeite os valores recomendados no subitem 1.1.
6. Siga os passos do item 4 - Instalação para uma correta instalação do aparelho.

IMPORTANTE

Nunca movimente o aparelho puxando-o pelo cabo de alimentação.

6.5 - Períodos de Ausência

1. Caso o período de ausência seja inferior a 3 semanas, o aparelho poderá ser mantido em funcionamento normal.
2. Caso o aparelho não vá ser usado por vários meses, siga os passos abaixo:
 - Remova todos os alimentos do aparelho.
 - Desligue-o da tomada.
 - Limpe e seque totalmente o compartimento interno do aparelho.
 - Deixe a porta ligeiramente aberta, (trave-a na posição aberta se necessário) para evitar a possível formação de condensação, fungos ou odores.

6.6- Ruídos de Funcionamento

Alguns dos ruídos emitidos pelo refrigerador são normais e próprios de seu funcionamento, são eles:

1 - Estalos

São provocados pelo deslocamento do gelo. O som é semelhante a quando as formas de gelo são retiradas do freezer e expostas à temperatura ambiente.

2 - Ruído do compressor

Som semelhante a um motor ligado. Significa que o compressor está em funcionamento.

3 - Expansão de gás

Som característico da expansão do gás no sistema de refrigeração. O som se assemelha ao gerado quando se enche um balão de gás.

4 - Gaxeta

Ocorre ao fechar a porta. Som semelhante ao gerado quando se esvazia um balão de gás.

7 - CÓDIGOS DE ERRO

CÓDIGO DE ERRO	DESCRIÇÃO	DISPLAY
E1	Falha no sensor de temperatura do refrigerador	Ícone 2 e 3 piscam
E5	Falha no sensor de degelo	Ícone 3 e 4 piscam
E6	Erro de comunicação	Ícone 2 e 4 piscam
E7	Falha no sensor de temperatura ambiente	Ícone 2 e 6 piscam

8 - DICAS PARA ECONOMIA DE ENERGIA

- O aparelho deve estar localizado na área mais fria do ambiente, afastado de aparelhos geradores de calor ou dutos de aquecimento e longe da luz direta do sol.
- Deixe que os alimentos quentes esfriem até a temperatura ambiente antes de colocá-los no aparelho.
- Não é recomendado sobrecarregar o aparelho, pois o compressor irá operar por mais tempo, aumentando o consumo de energia.
- Lembre-se de embrulhar os alimentos corretamente e seque os recipientes antes de colocá-los no aparelho. Isto reduz a formação de gelo no interior do aparelho.
- As prateleiras do aparelho não devem ser forradas com papel alumínio, papel encerado ou toalhas de papel. Esses revestimentos interferem na circulação de ar frio, tornando o aparelho menos eficiente.
- Organize e identifique os alimentos, a fim de reduzir a abertura de portas e buscas prolongadas. Remova todos os itens necessários de uma só vez e feche a porta assim que possível.
- Respeite o espaçamento mínimo para realizar a instalação (veja no item 3.2).

9 - SOLUÇÕES DE PROBLEMAS

A Assistência Técnica Autorizada Midea está sempre a sua disposição. Entretanto, se seu refrigerador apresente problema de funcionamento verifique na tabela abaixo as prováveis causas. Efetue as correções que possam ser realizadas em casa. Se o problema persistir entre em contato com o SAC Midea.

PROBLEMA	CAUSA POSSÍVEL	SOLUÇÃO
Não Liga/ Não funciona	O cabo elétrico não está ligado ou a voltagem está errada.	Verifique se a tensão do aparelho é a mesma da tomada e ligue o cabo na energia elétrica.
	Sem energia elétrica	Verifique se há energia elétrica na residência ou na tomada que o produto está sendo ligado.
Não refrigera o suficiente	A temperatura que está selecionada não está adequada.	Selecione um modo com temperatura mais baixa que a atual.
	O refrigerador está em um local próximo a fonte de calor ou incidência direta de sol.	Altere o posicionamento do refrigerador. Fontes de calor prejudicam seu desempenho.
Alimentos congelados no refrigerador	A temperatura que está selecionada não está adequada.	Selecione um modo com temperatura mais alta que a atual.
	Alimento com alto teor de água próximo às partes mais frias do refrigerador.	Reposicione os alimentos em um local adequado.
Ruídos ou barulhos estranhos	O refrigerador está desnivelado e instável.	Verifique a superfície onde o refrigerador está instalado.
	A parte posterior do refrigerador está muito próxima da parede.	Afaste o refrigerador da parede para permitir circulação de ar.
	Objeto atrás ou embaixo do refrigerador.	Verifique se há algum objeto atrás ou embaixo do refrigerador que possa estar fazendo algum atrito.
	O compressor pode fazer barulhos quando em funcionamento.	Isto é normal.
Alarme soando	Uma das portas está aberta	Feche a porta do aparelho.
Portas não fecham	Portas desniveladas.	Ajustar o parafuso de regulagem de altura das portas.
	Embalagem ou objeto impedindo o fechamento.	Verificar se há objetos obstruindo o fechamento da porta e armazená-los em local adequado.
Luzes não acendem	O aparelho não está corretamente ligado à tomada.	Insira o plugue na tomada. Se ainda assim se mantiver o problema, entre em contato com o SAC Midea.
Porta travando ao fechar	O seu produto dispõe de um dispositivo para evitar que as portas fiquem abertas sem que você perceba. Portanto, é normal ter que fazer uma leve força ao fechá-la, isso não é um problema, apenas uma medida para auxiliá-lo a não deixar a porta aberta.	

PROBLEMA	CAUSA POSSÍVEL	SOLUÇÃO
Odor desagradável no interior do refrigerador	Alimento estragado sendo armazenado.	Verifique se há algum alimento estragado ou fora da validade sendo armazenado no refrigerador.
	Alimentos com cheiro forte armazenados incorretamente.	Tampe e vede todos os alimentos que for armazenar no refrigerador.
	Refrigerador sujo.	Limpe regularmente o freezer e o refrigerador.
Gavetas não abrem ou fecham corretamente	Suporte das gavetas estão sujos ou a gaveta está com peso excessivo.	Limpe os suportes e remova os alimentos ou bebidas em excesso.
	Alimentos tocando a parte superior da gaveta.	Armazene adequadamente os alimentos respeitando a capacidade da gaveta.
Prateleiras não saem ou não é possível deslocá-las	Encaixes laterais obstruídos ou sujos.	Desobstrua e/ou limpe os encaixes laterais.
Condensação na superfície externa do refrigerador	O aparelho está operando fora da faixa das condições normais de operação. (Acima de 32°C e/ou acima de 80 % de umidade relativa).	Aguarde o reestabelecimento das condições normais.
	Vazamento de ar através da porta.	Verifique se não há obstrução para o correto fechamento da porta.
Compressor está ligado por muito tempo	O longo funcionamento do compressor é normal no verão.	Evite inserir muitos alimentos ao mesmo tempo dentro do refrigerador.
	As portas estão sendo abertas frequentemente.	Abra as portas do refrigerador somente quando necessário.
Vazamento de água	As portas não estão fechadas adequadamente, resultando em entrada de ar quente e condensação interna.	Verificar se não há nada obstruindo o fechamento das portas.
A parte externa do produto apresenta temperaturas elevadas	O sistema de troca de calor deste aparelho é embutido e fica em contato com a superfície, com isso a temperatura externa do aparelho pode elevar em até 43°C acima da temperatura ambiente, dependendo das condições de utilização. Apesar da sensação de temperatura elevada é uma ocorrência normal e não indica mau funcionamento do aparelho.	

9 - SOLUÇÕES DE PROBLEMAS (cont.)

PROBLEMA	CAUSA POSSÍVEL	SOLUÇÃO
O batente central está aquecendo.	Esta situação é completamente normal durante algum período de tempo, o aquecimento do batente central contribui para evitar que haja formação de gelo ou sudação nessa área do aparelho. Apesar da sensação de aquecimento é uma ocorrência normal e não indica mau funcionamento do aparelho.	
Alimentos descongelam no compartimento do freezer	Falta de energia elétrica por um longo período.	Verifique se os alimentos ainda estão próprios para consumo.
	Compartimento está muito cheio.	Respeite a capacidade máxima de armazenamento do freezer.
	Aparelho foi ligado recentemente.	Aguarde até que a temperatura estabilize.
Alimentos não congelam no freezer	Verifique se a temperatura do freezer está adequada.	Regule a temperatura do freezer para sua máxima potência.
	Há obstrução próximo as saídas de ar.	Verifique se há algum alimento bloqueando as saídas de ar.
Formação excessiva de gelo no compartimento do freezer	A porta do freezer não está fechando corretamente	Verifique se há algum alimento/objeto impedindo o fechamento da porta.
Há formação de gotas de água nas paredes internas do refrigerador e do freezer	Porta entreaberta, causando excesso de umidade dentro dos compartimentos.	Remova a umidade com um pano seco e deixe as portas fechadas por um longo período de tempo.
	Alimentos muito úmidos	Verifique se estes alimentos estão devidamente selados.

Certificado de Garantia

O Refrigerador Midea é garantido contra defeitos de fabricação, pelo prazo de 12 (doze) meses contados a partir da emissão da Nota Fiscal ao Consumidor. Dentro do período de garantia estão compreendidos 03 (três) meses de garantia legal e 09 (nove) meses de garantia especial, concedida pela Midea.

A MIDEA CARRIER concederá, no COMPRESSOR, garantia de 10 (dez) anos, contados a partir da emissão da nota fiscal de venda ao consumidor.

As garantias legal e/ou especial compreendem a substituição de peças e mão de obra necessárias para o reparo de defeitos devidamente constatados, pelo fabricante ou pela Assistência Técnica Autorizada Midea como sendo de fabricação.

A fabricante não concede qualquer forma e/ou tipo de garantia para produtos desacompanhados de Nota Fiscal de venda ao consumidor, ou produtos cuja Nota Fiscal esteja preenchida incorretamente.

As garantias ficarão automaticamente inválidas se:

- Na utilização do produto não forem observadas as instruções e recomendações contidas no Manual do Usuário;
- Na instalação do produto não forem observadas as especificações e recomendações do Manual do Usuário quanto às condições de instalação do produto, tais como, nivelamento do produto, adequação do local para instalação, tensão elétrica compatível com o produto etc;
- Constatada corrosão provocada por riscos, deformações ou similares decorrentes da má utilização do produto, bem como eventos consequentes da aplicação de produtos químicos, abrasivos ou similares que danifiquem a qualidade ou material componente;
- O produto for avariado, inadequadamente utilizado ou ainda sofrer alterações, modificações ou consertos feitos por pessoas ou empresas não autorizadas pela MIDEA;
- O defeito for causado por acidente ou má utilização do produto pelo consumidor;
- Houver sinais de violação do produto, remoção e/ou adulteração do número de série ou da etiqueta de identificação do produto.

As garantias não cobrem:

- Despesas com a instalação do produto;
- Transporte do produto até o local da instalação;
- Despesas decorrentes e consequentes de instalação de peças e acessórios, mesmo que comercializados pela Midea;
- Despesas com mão de obra, materiais, peças e adaptações necessárias à preparação do local para instalação do produto, ou seja: rede elétrica, de gás e hidráulica, alvenaria, aterramento, bem como suas adaptações;
- Falhas no funcionamento do produto decorrentes de insuficiência, interrupções, problemas ou falta de fornecimento de energia elétrica
- Serviços e/ou despesas de manutenção e/ou limpeza do produto;
- Falhas no funcionamento normal do produto decorrentes de falta de limpeza e excesso de resíduos, ou ainda, decorrentes da existência de objetos em seu interior estranhos ao seu funcionamento e finalidade de utilização;
- Produtos ou peças que tenham sido danificados em consequência de remoção, manuseio, quedas ou atos decorrentes da natureza;
- Despesas por procedimentos de inspeção e diagnóstico, incluindo a taxa de visita do técnico, que determinem que a falha no produto foi causada por motivo não coberto por esta garantia;
- Deslocamento para atendimentos de produtos instalados fora do município sede da assistência autorizada, a qual poderá cobrar taxa de locomoção do técnico, previamente aprovada pelo consumidor;
- Peças sujeitas ao desgaste natural, descartáveis ou consumíveis, peças móveis ou removíveis em uso normal, tais como, lâmpadas, filtros, botões de comando, puxadores, bem como, a mão de obra utilizada na aplicação dessas peças e as consequências advindas dessas ocorrências;
- Danos causados por movimentação incorreta e avarias de transporte.

Condições Gerais:

A Midea reserva-se o direito de alterar características gerais, técnicas e estéticas de seus produtos, sem aviso prévio. Este termo de garantia é válido para produtos vendidos e instalados no território brasileiro. Para a sua tranquilidade, preserve e mantenha o Manual do Usuário com este Termo de Garantia, Nota Fiscal de Compra e Comprovante de Entrega do produto em local seguro e de fácil acesso.

ESTA GARANTIA É VALIDA APENAS EM TERRITÓRIO BRASILEIRO



SPRINGER CARRIER LTDA

Rua Berto Círio, 521

Bairro São Luis - Canoas - RS

CEP: 92.420-030

CNPJ: 10.948.651/0001-61



Líder mundial em vendas de ar-condicionado, climatizadores e ventiladores.*



Líder mundial em produção de eletrodomésticos da linha branca.**



Rede autorizada em todo Brasil.

* Euromonitor International Limited; Consumer Appliances 19ed., de acordo com a definição de Air Treatment, produção em volume de unidades, dados 2018.

** Euromonitor International Limited; Consumer Appliances 19ed., de acordo com a definição de Major Appliances, produção em volume de unidades, dados 2018.

www.midea.com/br

 /mideabrasil

 /mideabrasil

 /mideadobrasil

SAC MIDEA

3003.1005 para capitais e regiões metropolitanas
0800.648.1005 para demais localidades

Atendimento On-line:

<https://www.midea.com/br/contato/>