



LAVADORA DE ROPAS

MANUAL DE USUARIO



Advertencia: Lea con atención este manual antes de usar el aparato y guárdelo para futuras consultas.

Para la mejora del producto el diseño y las especificaciones están sujetos a cambios sin previo aviso.

Consulte a su distribuidor o fabricante para obtener más detalles.

IMPORTADOR: MIDEA MÉXICO S. DE R.L. DE C.V.
AV. EUGENIO GARZA SADA 3820
COL. MAS PALOMAS
MONTERREY, N.L.
C.P. 64780 MÉXICO

MODELO:
MLTI16D2SEGDW
MLTI18D2SEGDW
MLTI19D2SEGDW
MLTIC19D2EGDW



www.midea.com.mx

CONTENIDO

LEA ESTE MANUAL

Dentro de este manual del usuario encontrará muchos consejos útiles sobre cómo utilizar y mantener su Lavadora de Ropas.

Un poco de cuidado preventivo de su parte puede ahorrar una gran cantidad de tiempo y dinero durante la vida de su Lavadora de Ropas.

CONTENIDO

Instrucciones de Seguridad	02
Descripción del producto.....	05
Instalación.....	06
Operación.....	09
Limpieza y Mantenimiento	15
Solución de Problemas	17
Información técnica	19



- Este equipo no está diseñado para usarse por personas (incluyendo niños) cuyas capacidades físicas, sensoriales o mentales estén reducidas, o sin experiencia o conocimientos, a menos que dichas personas se les someta a supervisión o se les instruya respecto a su uso por parte de una persona responsable de su seguridad.
- No permita que los niños jueguen encima o dentro de la lavadora. Es necesario una supervisión cuidadosa de los niños toda vez que se use el equipo cerca de ellos.
- Si se daña el enchufe (del cable de alimentación), el fabricante o el servicio técnico tendrán que cambiarla para evitar riesgos.
- El nuevo set de mangueras incluido con el aparato debe ser utilizado en la instalación y si existe uno anterior, no debe ser re-utilizado.
- Las aberturas no deben ser obstruidas por objetos o alguna alfombra.
- Este equipo está diseñado para uso residencial o algunas aplicaciones similares como:
 - En áreas de lavandería de tiendas, oficinas, casas de campo, o por clientes de hoteles, moteles, hostales, etc.



Si el cable de alimentación está dañado, debe ser reemplazado por el fabricante o su agente de servicio para evitar riesgos.

INSTRUCCIONES DE SEGURIDAD

LEA TODAS LAS INSTRUCCIONES ANTES DE USAR SU LAVADORA DE ROPAS



Advertencia

Conserve el manual de instrucciones en un lugar seguro para futuras consultas.

Lea este manual de instrucciones con cuidado: Este contiene información importante con respecto al funcionamiento de seguridad, instalación y reparación del dispositivo.

PELIGRO

Choque eléctrico

- Este equipo es sólo para uso en interiores.
- No coloque la lavadora en un lugar húmedo.
- No introduzca la mano en la lavadora mientras que las piezas están movimiento.
- Si el tambor no para 15 segundos después de abrir la cubierta, por favor deje de usar la lavadora y llame al servicio técnico.
- Desconecte la unidad de la fuente de alimentación antes de realizar cualquier tarea de mantenimiento.
- Siempre desconecte la lavadora y apague el suministro de agua después de utilizarla.
- Para garantizar su seguridad, el enchufe del cable de alimentación se debe insertar en una toma de tierra de tres polos. Compruebe cuidadosamente y asegúrese de que su tomacorriente está conectada a tierra de forma adecuada y fiable .
- Asegúrese que las conexiones eléctricas y del agua sean realizadas por un técnico calificado, de acuerdo a las instrucciones del fabricante y las regulaciones locales.

Riesgo en los niños

- El equipo puede ser utilizado por niños mayores de 8 años y/o capacidades físicas, sensoriales o mentales estén reducidas, o sin experiencia o conocimientos, a menos que dichas personas se les someta a supervisión o se les instruya respecto a su uso por parte de una persona responsable de su seguridad. Los niños no deben jugar con el equipo. La limpieza y el mantenimiento no deben ser realizados por niños sin supervisión.
- Los niños y las mascotas pueden trepar en la lavadora. Verifique la máquina, antes de utilizarla.
- Los niños pequeños deben ser supervisados para que no jueguen con el equipo.
- La lavadora puede llegar a alcanzar altas temperaturas durante la operación. Mantenga las mascotas y los niños alejados de la máquina durante la operación.
- Remueva todos los materiales de embalaje durante la operación, pueden causar serios daños.

INSTRUCCIONES DE SEGURIDAD

RIESGO DE EXPLOSIÓN

- No lave, ni seque artículos que han sido previamente limpiados, lavados, remojados o salpicados con gasolina, disolventes de limpieza en seco u otras sustancias inflamables o explosivos debido a que emiten vapores inflamables o explosivos. Deben ser lavados y enjuagados a mano.

ADVERTENCIA

Instalación del producto

- Este equipo es para uso en interiores.
- No puede ser empotrado para su uso.
- Las aberturas no deben ser obstruidas por una alfombra.
- La lavadora no debe instalarse en cuartos de baño o habitaciones muy húmedas, así como habitaciones con gases explosivos o cáusticos.
- La lavadora con una sólo válvula debe ser conectada únicamente a la toma de agua fría. El producto con doble válvula debe conectarse correctamente a la entrada de agua caliente y de agua fría.
- Remueva todos los materiales de empaque y transporte antes de utilizar la lavadora, de otro modo pueden causar serios daños.
- La conexión debe ser accesible después de la instalación.

Riesgo de dano del equipo

- Este producto está diseñado para uso en el hogar y para textiles acorde a los ciclos de lavado de la lavadora.
- No se suba o se siente en la cubierta de la lavadora.
- No se recargue en la puerta de la lavadora.

Precaucion durante el manejo de la lavadora

1. Los pernos de transporte deben ser re-instalados por una persona especializada.
2. El agua acumulada debe ser drenada del equipo
3. Maneje el equipo con precaución. Nunca sostenga las partes salientes de la lavadora mientras la levanta. La puerta de la lavadora no puede ser utilizada como jaladera durante traslados.
4. Este equipo es pesado. Transporte con cuidado.
5. Por favor, no cierre la puerta con fuerza excesiva.
6. Queda prohibido lavar alfombras.

Operación del aparato

- Antes de lavar la ropa por primera vez, el producto debe ser operado en una ronda de todos los procedimientos sin carga de ropa.
- Los disolventes inflamables y explosivos o tóxicos están prohibidos. Gasolina y alcohol, etc., no deben utilizarse como detergentes. Seleccione únicamente los detergentes adecuados para la lavadora, especialmente para la tina.
- Asegúrese de que todos los bolsillos estén vacíos. Artículos afilados y rígidos como monedas, broches, clavos, tornillos o piedras, etc. pueden causar graves daños a la lavadora.

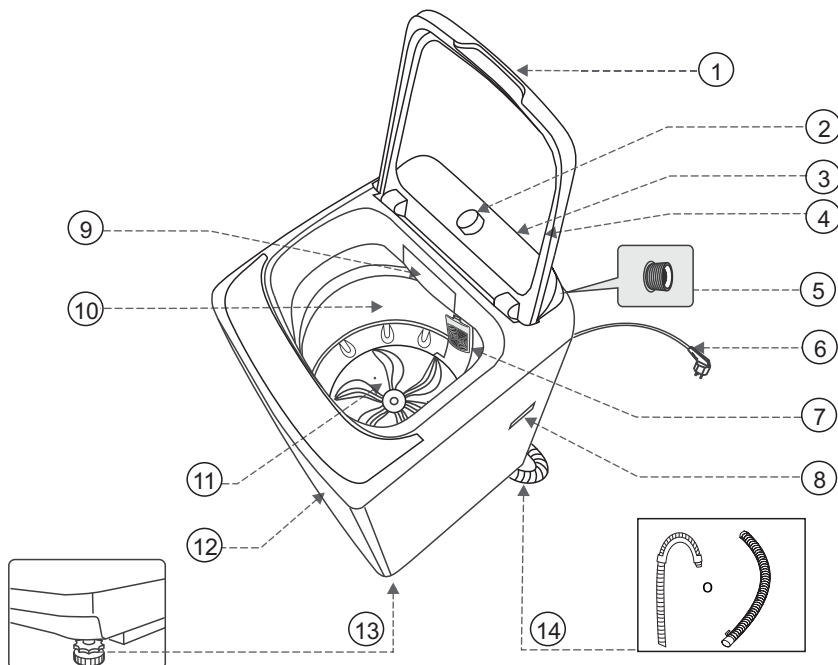
-
- Compruebe si el agua dentro de la tina, ya ha sido drenada antes de abrir su puerta. Por favor no abra la puerta si hay agua visible.
 - Tenga cuidado de quemarse cuando el producto drene agua caliente después del lavado
 - Nunca vuelva a llenar de agua manualmente durante el ciclo de lavado.
 - Una vez finalizado el programa, espere dos minutos para abrir la puerta.



Empaque

Esta marca indica que este producto no debe desecharse con otros residuos domésticos en los Estados Unidos. Para prevenir posible dano a la media ambiente o la salud humana a partir de la eliminación incontrolada de residuos, se debe reciclar responsablemente para promover la reutilización sostenible de los recursos materiales. Para regresar sus equipo usado, por favor utilice los sistemas de recolección o póngase en contacto con el distribuidor donde adquirió el producto. Ellos pueden recolectar este producto para reciclarlo de forma segura para el media ambiente.

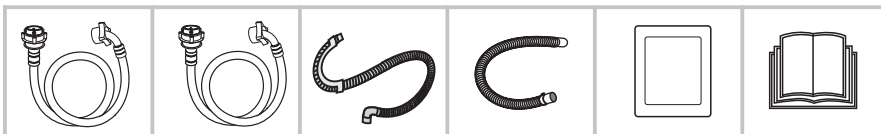
DESCRIPCIÓN DEL PRODUCTO



- | | |
|-----------------------------|--|
| 1 - Agarradera | 9 - Depósito de suavizante, detergente y blanqueador |
| 2 - Perilla | 10 - Tina de lavado |
| 3 - Panel de control | 11 - Impulsor |
| 4 - Tapa superior | 12 - Gabinete |
| 5 - Toma de agua | 13 - Patas ajustables |
| 6 - Cable de alimentación | 14 - Manguera de drenado |
| 7 - Soporte del filtro | |
| 8 - Agarradera del gabinete | |

NOTA: El dibujo es sólo para referencia, el producto adquirido puede variar ligeramente.

Accesorios



- | | | | | | |
|--------------------------------------|--|---|--------------------------------|-------------------------------|-------------------|
| Manguera de suministro de agua fría. | Manguera de suministro de agua caliente.(opcional) | Manguera de drenado superior (opcional) | Manguera de drenado (opcional) | Base para gabinete (opcional) | Manual de usuario |
|--------------------------------------|--|---|--------------------------------|-------------------------------|-------------------|

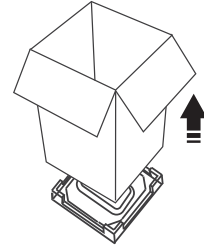
NOTA: Si la manguera de drenaje ya está instalada en la lavadora, entonces no incluye abrazadera de resorte y manguera de drenado en los accesorios.

INSTALACIÓN

Desempaque

El material de empaque (por ejemplo, películas, espuma de poliestireno) puede ser peligroso para los niños. Existe el riesgo de asfixia! Mantenga todos los embalajes lejos de los niños.

1. Retire la caja de cartón y el embalaje de espuma de poliestireno.
2. Levante la lavadora y retire la empaquetadura de la base.
3. Retire la cinta que asegura el cable de alimentación y la manguera de drenaje.
4. Retire la manguera de entrada del tambor.



Base de espuma

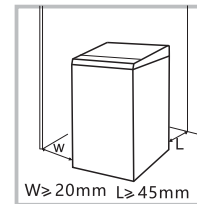
Área de instalación

La estabilidad es importante para evitar que el producto deambule.

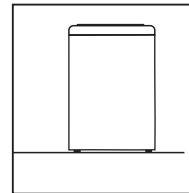
Asegúrese de que el producto no se debe colocar en el cable de alimentación.

Antes de instalar la máquina, se seleccionará la ubicación que se caracteriza de la siguiente manera:

1. Superficie rígida, seca y nivelada
2. Evite la luz solar directa
3. Ventilación suficiente
4. La temperatura ambiente es superior a 0°C.
5. Mantenga lejos de las fuentes de calor como el carbón o gas.

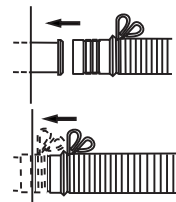
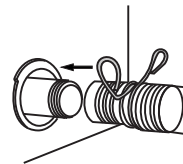


W ≥ 20mm L ≥ 45mm



Instalación de la manguera de drenaje

1. Cubra completamente la manguera de drenaje sobre la alfombrilla.
 2. Fije y apriete con un aro (como se muestra en la figura).
- Nota: La manguera de drenaje de la máquina con sistema de drenaje superior ya está montada antes de salir de fábrica. Esta imagen es adecuada para el sistema de drenaje inferior.

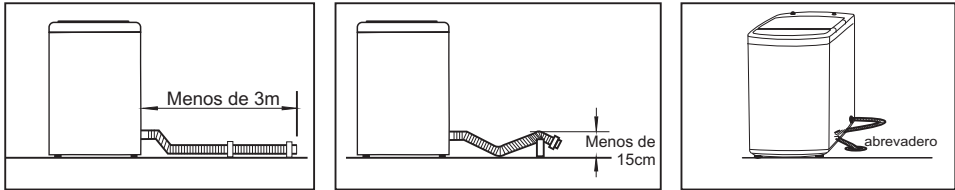


Importante:

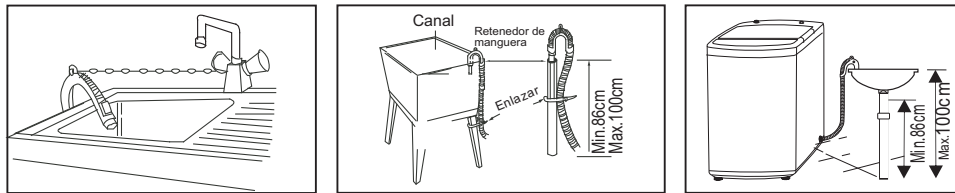
- No doblar o jalar la manguera de desagüe.
- Coloque correctamente la manguera de desagüe, de lo contrario podría ocasionar una fuga de agua.
- Si la manguera es muy larga, no la doble dentro de la lavadora podría causar ruidos anormales.

Hay dos maneras de colocar el extremo de la manguera de drenaje:

1. Para el sistema de drenaje inferior



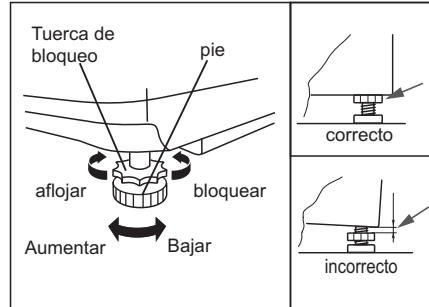
2. Para el sistema de drenaje superior



Nivelación de la lavadora

Las tuercas de bloqueo de los cuatro pies deben estar atornilladas firmemente contra la carcasa.

1. Compruebe si las patas están bien sujetas al gabinete. Si no es así, gírelos a su posición original, apriete las tuercas.
2. Compruebe la alineación del producto con un nivel de burbuja y, si es necesario, corrija.
3. Afloje la contratuerca y gire los pies hasta que entre en contacto con el suelo.
4. Después de haber sido bloqueado correctamente, vuelva a presionar cuatro esquinas para asegurarse de que se han ajustado correctamente.



Selección de grifo

Seleccione el grifo apropiado.



Grifo ordinario



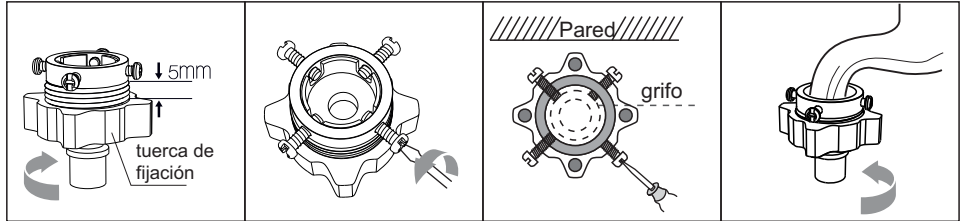
Tapa de rosca



Grifo especial para lavadora

Conexión de la manguera de entrada, grifo y lavadora

1: Conexión entre el grifo ordinario y la manguera de entrada.

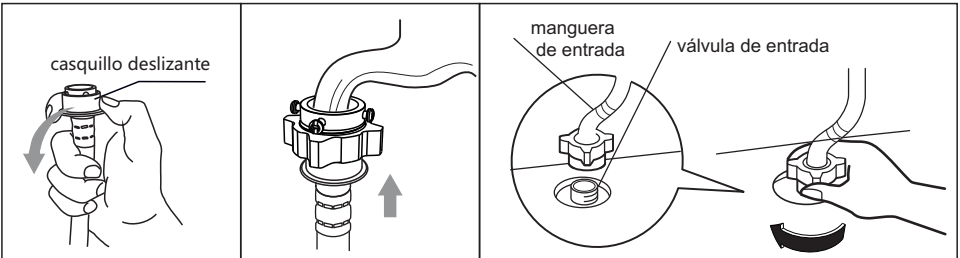


1. Ajuste la tuerca de la abrazadera para mostrar el hilo de 5mm.

2. Soltar los cuatro tornillos.

3. Fije la base de conexión en el grifo y apriete los tornillos uniformemente.

4. Apriete la tuerca de la abrazadera.

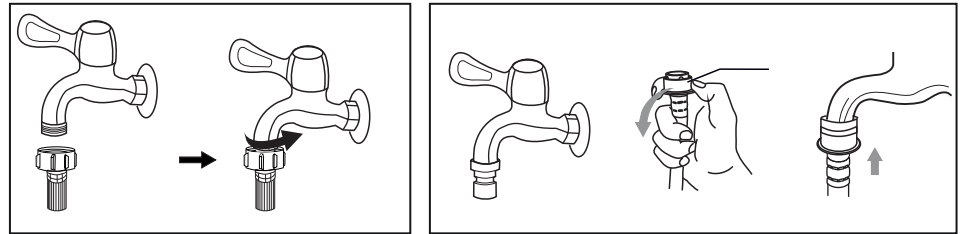


5. Pulse el casquillo deslizable, inserte la manguera de entrada en la conexión de base.

6. Conexión terminada.

7. Después de la conexión e instalación, compruebe si hay fugas de agua.

2: Conexión entre el grifo roscado y la manguera de entrada.



grifo con roscas y manguera de entrada

grifo especial para lavadora

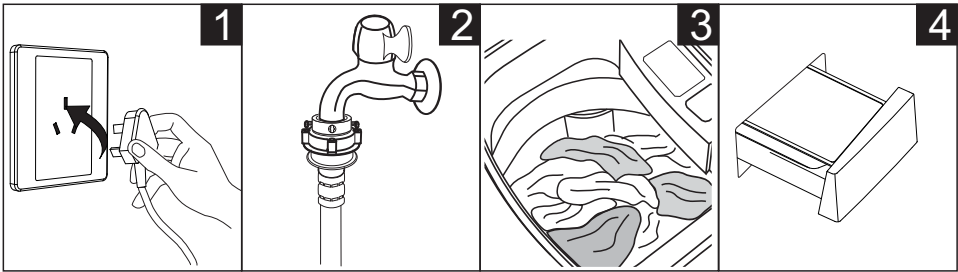
Para evitar fugas o daños por agua, siga las instrucciones de este capítulo. No doblar, aplastar, modificar o cortar la manguera de entrada de agua.

OPERACIÓN

Preparación antes del lavado

Antes de lavar, asegúrese de que la lavadora esté instalada correctamente.

Antes de lavar la ropa por la primera vez, la lavadora debe ser operada una vez con todos los procedimientos sin ropa de la siguiente manera.



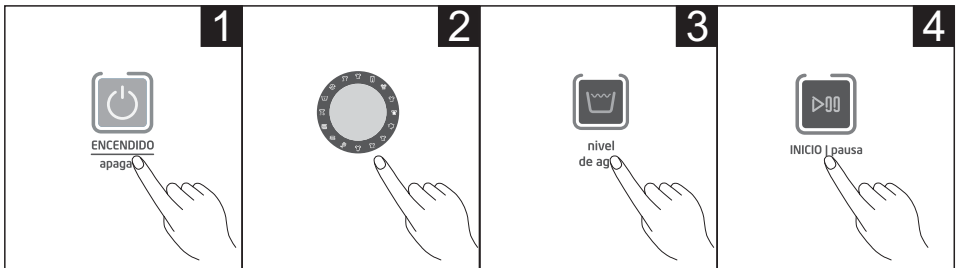
Enchufe

Abra el grifo

Cargar y cerrar la puerta

Añadir detergente

Lavar



Encender

Seleccione el programa

Seleccione el nivel

Iniciar

Si se selecciona el programa por defecto, puede omitirse el paso 2, 3.

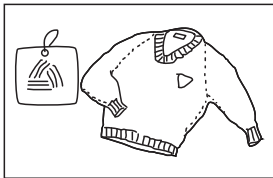
Después del lavado

El zumbador emitirá un pitido después de terminar el lavado y la fuente de alimentación se cortará automáticamente. A continuación, descargue la ropa.

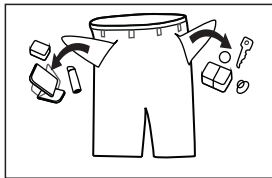
Asuntos de lavado que requieren atención

La condición de trabajo de la lavadora debe ser (0-40). Si se utiliza bajo 0, la válvula de entrada y el sistema de drenaje pueden estar dañados. Si la máquina se coloca bajo condiciones de 0°C o menos, entonces se debe transferir a la temperatura ambiente normal para asegurar que la manguera de suministro de agua y la manguera de desagüe no se congelen antes de su uso.

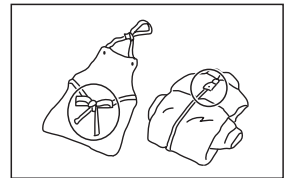
Compruebe las etiquetas y la explicación del uso de detergente antes del lavado. Utilice un detergente no espumoso o menos espumante, adecuado para el lavado automático de la máquina.



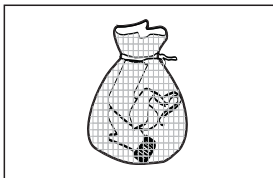
Compruebe la etiqueta



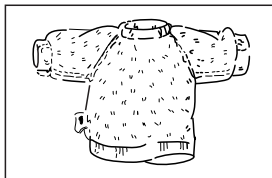
Saque los artículos de los bolsillos



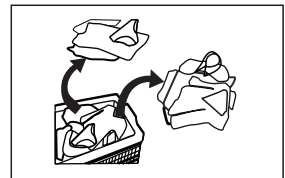
Hacer un nudo en las tiras largas, zip o botón



Ponga ropa pequeña en la almohada



Vuelve la ropa de pelo largo por el revés



Separe la ropa con diferentes texturas

Al lavar una sola ropa, puede causar fácilmente gran excentricidad y dar alarma debido a un gran desequilibrio. Por lo tanto, se sugiere agregar una o dos ropas más para ser lavados juntos para que el drenaje se puede hacer suavemente.

No lave la ropa mientras usa queroseno, gasolina, alcohol y otros materiales inflamables.

El uso de detergente y polvo de lavado

Antes de poner el detergente o aditivo aglomerado en la caja de detergente, se sugiere que utilice un poco de agua para dilución para evitar que la entrada de la caja de detergente sea bloqueada y desborda mientras se llena de agua.

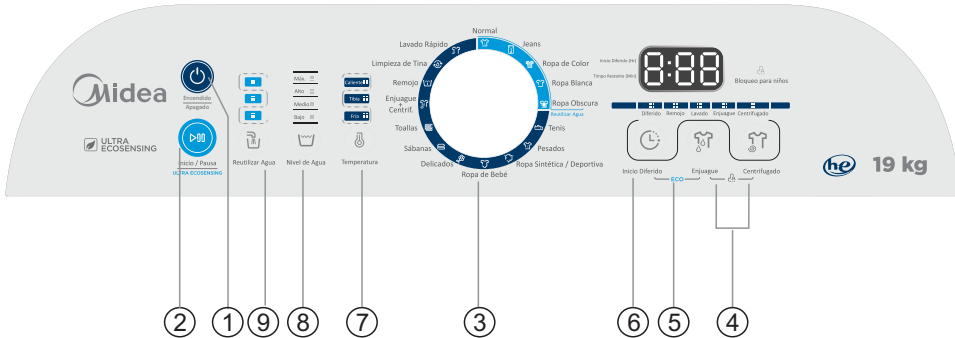
Elija el tipo de detergente adecuado para la temperatura de lavado para obtener el mejor rendimiento de lavado con menos consumo de agua y energía.

Uso de detergentes

- Su lavadora está diseñada para usar detergentes de alta eficiencia. (He)
- Para obtener los mejores resultados de limpieza, utilice detergentes de alta eficiencia. Estos detergentes contienen supresores de espuma que reducen o eliminan la espuma. Cuando se produce menos espuma, la carga se mueve con mayor eficiencia y el lavado se maximiza.
- La reducción en la cantidad de detergente puede reducir la calidad de la limpieza. Es importante tratar las manchas previamente, clasificar cuidadosamente por color y nivel suciedad, y evitar la sobrecarga.
- No se recomienda un detergente convencional. Utilice únicamente detergentes de alta eficiencia. (He)



Panel de control



El gráfico es sólo de referencia, consulte el producto real como estándar.

- 1. Prende/Apaga:** El producto está encendido o apagado.
- 2. Inicio / Pausa:** Pulse el botón para iniciar o pausar el ciclo de lavado.
Función ULTRA ECOSENSING
- 3. Programas:** Disponibles según el tipo de lavado.
- 4. Enjuague y Centrifugado:** Presione el botón de Enjuague y el de Centrifugado para seleccionar las el número de enjuagadas y el tiempo de centrifugado.
- 5. ECO Lavado:** Después de seleccionar un programa en azul dentro de la sección Reutilizar agua, el usuario puede seleccionar el botón, al presionar los botones de Inicio Diferido y Enjuague al mismo tiempo, para iniciar la función. Esto hace el ciclo más corto y brinda un buen desempeño en el lavado. Presione la función ECO nuevamente para cancelar la función.
- 6. Retraso:** Presione el botón para preseleccionar el tiempo de retraso.
- 7. Temperatura:** Presione el botón para regular la temperatura del agua, ya sea caliente, tibia y/o fría.

8. Nivel de Agua: Después de seleccionar el programa, presione el botón de nivel de agua para seleccionar el nivel de agua apropiado.

9. Reutilizar Agua: Presione el botón y se activará la función, la máquina se detendrá para que el usuario saque el agua al finalizar la última enjuagada y antes de drenar el agua.

- Las 3 funciones de Reutilizar agua, ULTRA ECOSENSING y ECO se destinan para los 5 programas: Normal, Jeans, Ropa Color, Ropa Blanca, Ropa Oscura.

Pantalla: La pantalla muestra los ajustes, el tiempo restante estimado, las opciones y los mensajes de estado de su lavadora. La pantalla permanecerá encendida durante el ciclo.

OPCIONAL

Bloqueo para niños

Para evitar el uso por los niños.

Presione los dos botones de Enjuague y Centrifugado por 3 seg. también para ser liberado de la función.

El "bloqueo de niños" bloqueará todos los botones excepto [ENCENDIDO/Apagado].

Si cortar la fuente de alimentación, la protección del niño se va a liberar.



Cómo desactivar

Si desea desbloquear durante el lavado, presione los botones Enjuague y Centrifugado simultáneamente otra vez.

Precaución: Cuando se abre la tapa durante el funcionamiento de la máquina, la alarma emitirá un pitido continuamente. Si la apertura de la tapa dura más de 1 hora, la lavadora se apagará automáticamente.

Precauciones:

- Si hay algún corte de suministro eléctrico mientras la máquina está en operación, la memoria almacenará el programa seleccionado y se reiniciará cuando regrese el suministro eléctrico.

Configuración personalizada del programa de lavado

Los usuarios pueden seleccionar la programación del ciclo de acuerdo a los requerimientos, número de enjuagadas, el tiempo de exprimir, volumen de agua.



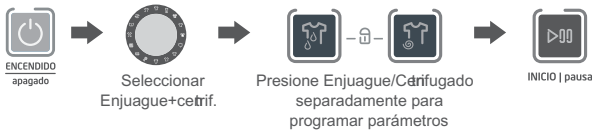
Operación del ciclo de lavado

Los usuarios pueden seleccionar procesos sencillos y/o combinaciones de enjuague y exprimido de acuerdo a los requerimientos.

Función Centrifugado



Función Centrifugado



Nota: Otras combinaciones y procesos son como las mencionadas anteriormente.

Tabla de Programas de Lavado

Los programas están disponibles según el tipo de ropa.

Sólo para lavadoras con estas funciones.

Programa	
Normal	Puede seleccionar este programa para las prendas de uso diario. El periodo de lavado es bastante prolongado e intenso. Se recomienda para el lavado de prendas normales de algodón, como: sábanas, colchas, fundas de almohada, batas, ropa interior, etc.
Jeans	Adecuado para lavar ropa pesada / manchada.
Ropa Color	Adecuado para lavar una carga mezclada consistente de textiles hechos de algodón y prendas sintética.
Ropa Blanca	Para lavar ropa blanca.
Ropa Oscura	Para lavar ropa oscura, protege el color.
Tenis	Para lavar tenis.
Pesados	Use este programa cuando lave ropa pesada como los pantalones de mezclilla, manteles y edredones.
Ropa Sintética / Deportiva	Para lavar prendas sintéticas como playeras, abrigos, etc.
Ropa de bebé	Adecuado para lavar la ropa del bebé.
Delicado	Puede seleccionar este programa para lavar la ropa delicada. Su lavado es más suave y el centrifugado es a una velocidad menor
Sábanas	Adecuado para lavar las sábanas.
Toallas	Para el lavado de las toallas.
Enjuague+ Centrifugado	Extra enjuague y centrifugado.
Remojo	El programa de remojo es con un flujo de agua fuerte similar al programa de lavado normal. Sin embargo, hay un proceso de remojo que dura aproximadamente 30 minutos antes del proceso de lavado. Se usa para el lavado de la ropa más sucia.
Limpieza de tina	El usuario debe lavar la tina mensualmente debido a que las partículas y residuos de polvo se adhieren a la tina de lavado por la contaminación y la calidad del agua. Puede ocasionar mal olor y el drenado no fluirá. El residuo adherido se puede despegar durante el proceso de lavado y la ropa se ensuciará, por eso es importante la limpieza.
Lavado Rápido	Para lavar ropa ligeramente sucia con un solo ciclo de enjuagado.

LIMPIEZA Y MANTENIMIENTO

Antes de realizar tareas de mantenimiento, desconecte el cable de alimentación y cierre el grifo.

Limpeza y mantenimiento del producto

El mantenimiento adecuado de la lavadora puede prolongar su vida útil. Si es necesario, la superficie puede limpiarse con detergente neutro, diluido y no abrasivo. Si se desborda agua, elimínela de inmediato con un paño. No utilice objetos afilados para raspar el armario.

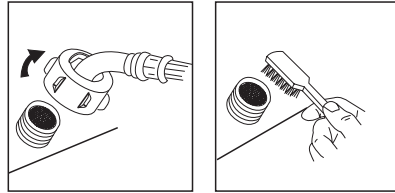
Se prohíbe el ácido fórmico y sus disolventes diluidos o equivalentes, como disolventes o productos químicos, etc.

Limpeza del filtro de entrada

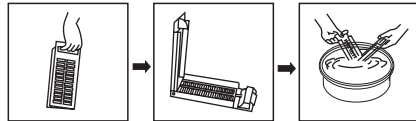
El filtro de entrada debe limpiarse si hay menos agua.

Lavado del filtro en lavadora:

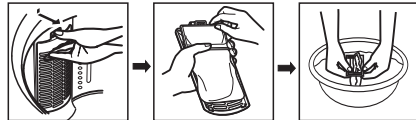
1. Afloje el tubo de entrada de la parte posterior de la máquina.
2. Extraiga el filtro con un alicate de punta larga y vuelva a instalarlo después de haberlo lavado.
3. Utilice el cepillo para limpiar el filtro.
4. Conecte el tubo de entrada.



Filtro mágico



Filtro normal



Limpeza del filtro de pelusa

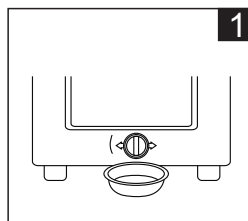
1. Hay un filtro de pelusa incorporado en la lavadora. Puede ayudar a recoger la pelusa durante el ciclo de lavado.
2. Se recomienda limpiar el filtro de pelusa cada 10 ciclos.
3. Retirar y limpiar el filtro con agua. Luego colóquelo en la lavadora.

Limpeza del filtro de la bomba de drenaje

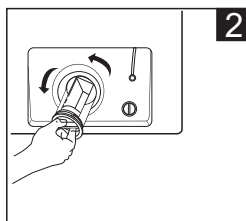
¡Ten cuidado con el agua caliente!

Deje que la solución detergente se enfríe.

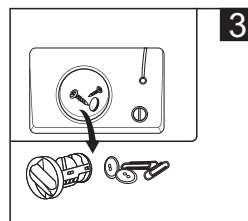
1. Desenchufe la máquina para evitar descargas eléctricas antes del lavado.
2. El filtro de la bomba de drenaje puede filtrar los hilos y las pequeñas materias extrañas del lavado.
3. Limpie el filtro periódicamente para asegurar el funcionamiento normal de la lavadora.



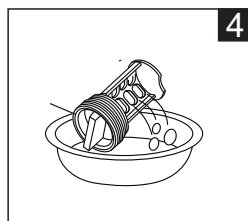
Drenar el agua de la bomba, bajo el cual utilizar un recipiente para recoger.



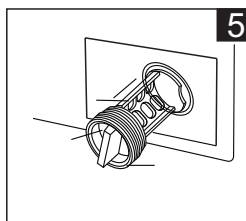
Abra el filtro girando hacia la izquierda



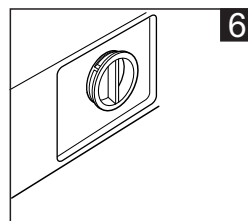
Eliminar materia extraña



Limpe el filtro



Restaurar y ajustar el lugar convexo para alinear en el orificio de la bomba.



Apriete la tapa de la bomba en sentido horario.

Asegúrese de que la tapa de la válvula y la manguera de desagüe de emergencia se vuelvan a instalar correctamente;

- Algunas máquinas no tienen manguera de desagüe de emergencia, por lo que se pueden omitir los pasos 2 y 3.

Gire la tapa inferior directamente para hacer que el agua corra hacia el lavabo.

- Cuando el aparato esté en uso y dependiendo del programa seleccionado, puede haber agua caliente en la bomba. Nunca retire la tapa de la bomba durante un ciclo de lavado, espere siempre hasta que el aparato haya terminado el ciclo y esté vacío.

Al reemplazar la cubierta, asegúrese de que esté firmemente re-apretada.

SOLUCIÓN DE PROBLEMAS

En caso que su Lavadora presente algún problema de funcionamiento, verifique las probables causas y respectivas correcciones:

PROBLEMA	ITENS DE INSPECCIÓN
No fluye agua hacia el interior de la lavadora	<p>Si el equipo está apagado o el fusible quemado.</p> <p>Si el suministro de agua se corta o la presión del agua es demasiado baja.</p> <p>Si la manguera de alimentación está conectada correctamente y el grifo del agua está abierto.</p> <p>Si el filtro de la válvula de entrada está bloqueado por suciedad.</p> <p>Si la bobina de la válvula de entrada está dañada (un ligero sonido es normal cuando la válvula se abre).</p> <p>Si el botón de Inicio / Pausa se ha presionado luego de que el interruptor de encendido se presiona.</p>
No lava	<p>Si el equipo está apagado o el fusible quemado.</p> <p>Si la tensión es demasiado baja.</p> <p>Si el agua alcanza el nivel requerido (La lavadora no funcionará a menos que el agua alcance el nivel requerido).</p> <p>Si se establece modo de lavado en "Diferido" (no se iniciará hasta que el tiempo seleccionado es alcanzado).</p>
Drenaje anormal	<p>Si la manguera de desagüe está demasiado alta.</p> <p>Si el extremo de la manguera de drenaje de agua está bloqueado.</p> <p>Si el anillo interno de caucho de la válvula de drenaje está bloqueado por suciedad.</p>
Centrifugado anormal	<p>Si la tapa está cerrada</p> <p>Si la ropa se acumula en un lado del tambor o hay exceso de ropa en la lavadora.</p> <p>Si la lavadora no está colocada sobre una superficie estable y horizontal (la superficie no es plana).</p> <p>Si la correa del motor está suelta.</p>

DESCRIPCIÓN	PROBLEMA	SOLUCIÓN
E1	Alarma para toma de agua anormal.	Compruebe que el grifo del agua está abierto o no.
E2	Alarma para la tapa no cerrada antes del lavado y centrifugado.	Cierre la tapa.
E3	Alarma de lavado está a un lado.	Equilibre manualmente la ropa en el tambor con las manos.
E4	La alarma para el drenaje de agua no ha terminado.	Compruebe el sensor de nivel de agua y la bomba de drenaje.
EEX	Otros	Inténtelo de nuevo en primer lugar, llame a la línea de servicio si todavía hay problemas.

Después de la comprobación, active el aparato. Si el problema se produce o la pantalla muestra otros códigos de alarma de nuevo, póngase en contacto con el servicio.

INFORMACIÓN TÉCNICA

Modelo	MLT116D2SEGDW
Capacidad de lavado	16 kg
Voltaje/Frecuencia	120V / 60Hz
Potencia de lavado	600 W
Presión de agua	30-800 KPa
Peso neto	46 kg

Modelo	MLT118D2SEGDW
Capacidad de lavado	18 kg
Voltaje/Frecuencia	120V / 60Hz
Potencia de lavado	550 W
Presión de agua	30-800 KPa
Peso neto	53 kg

Modelo	MLT119D2SEGDW
Capacidad de lavado	19 kg
Voltaje/Frecuencia	120V / 60Hz
Potencia de lavado	550 W
Presión de agua	30-800 KPa
Peso neto	53 kg

Gracias por adquirir un producto MIDEA, nuestra empresa está comprometida en brindarle la mejor atención y el servicio que usted se merece. Por lo cual contamos con el soporte de una amplia red de Centros de Servicio. Si usted requiere de algún servicio, le pedimos se comunique por favor a nuestro Call Center al teléfono:

800 000 0808

Para el interior de la República, lada sin costo.

